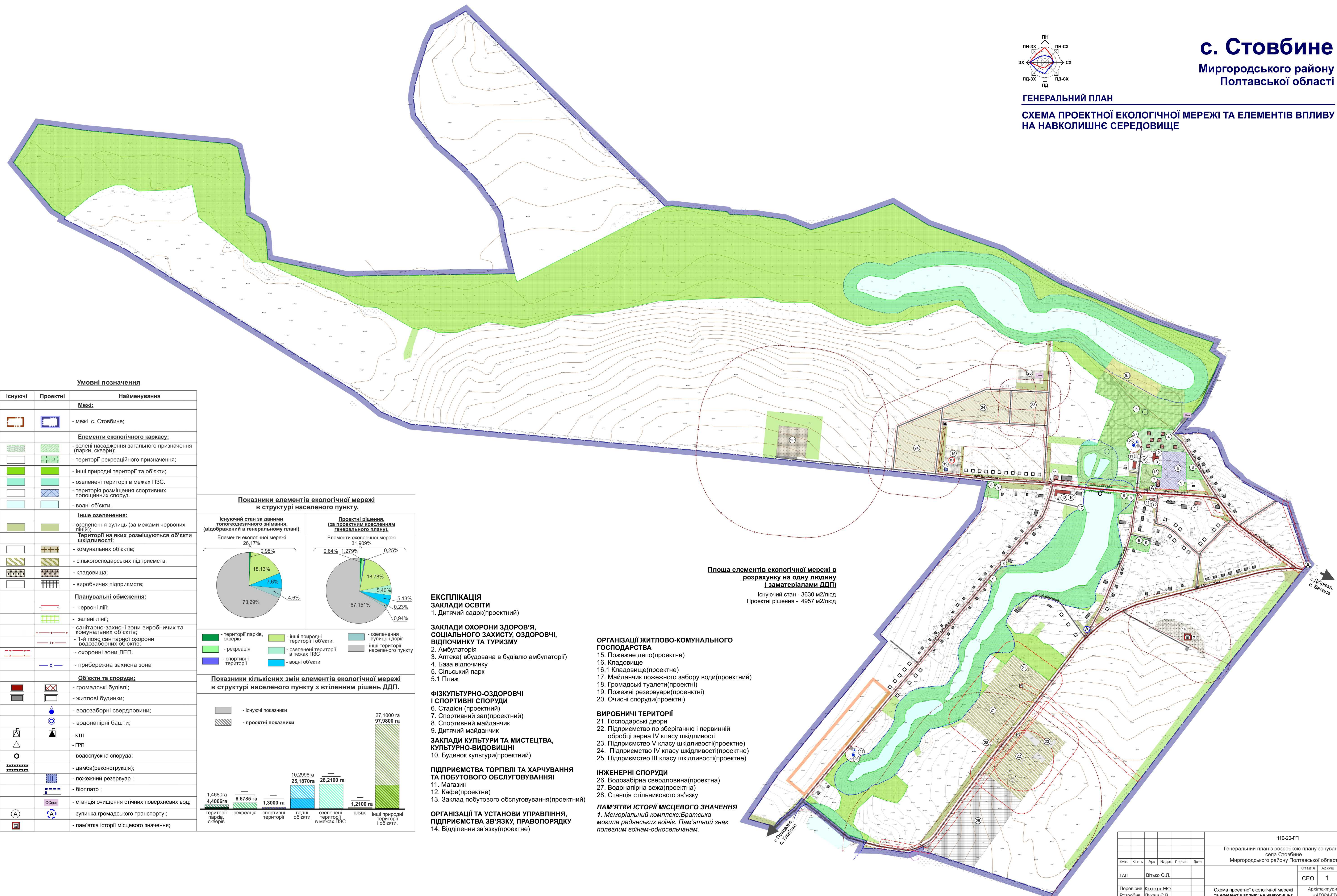


с. Стовбине

Миргородського району
Полтавської області

ГЕНЕРАЛЬНИЙ ПЛАН

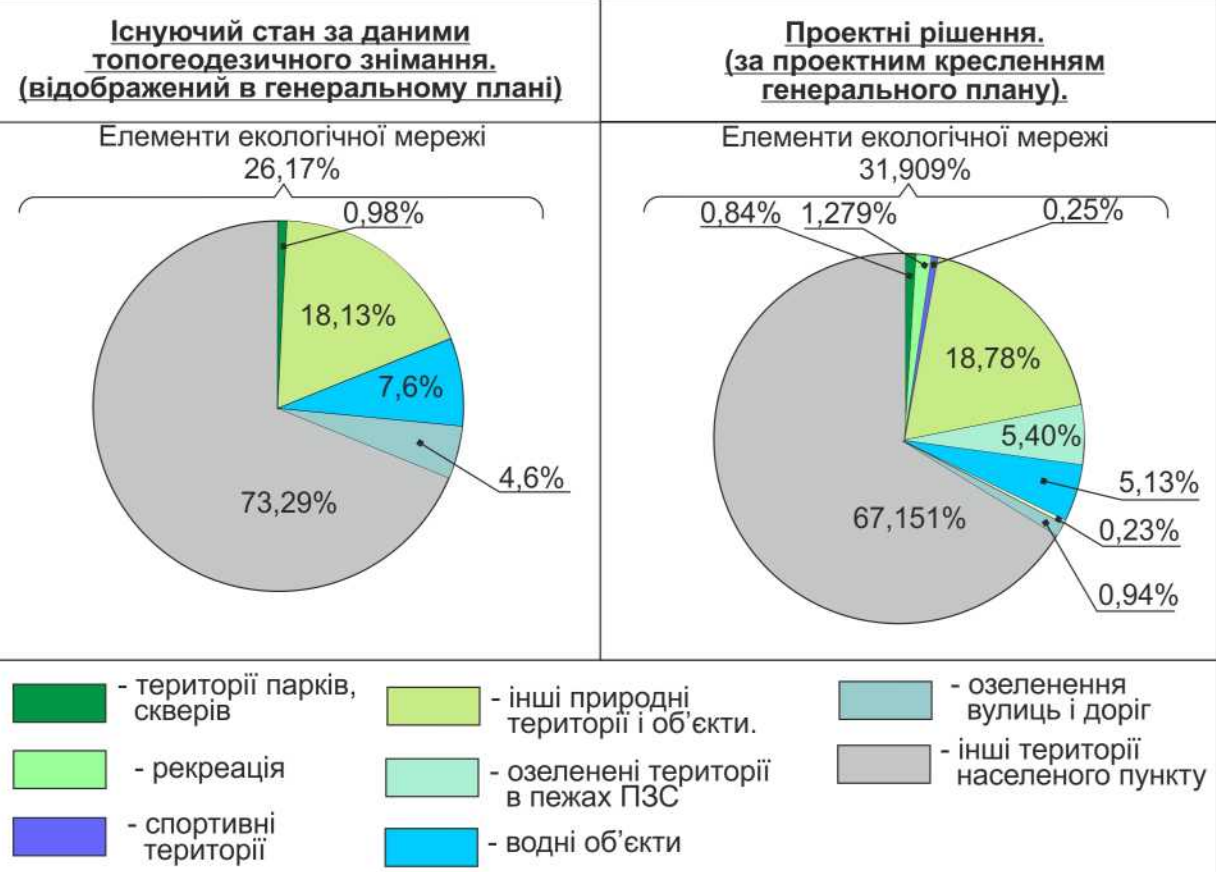
СХЕМА ПРОЕКТНОЇ ЕКОЛОГІЧНОЇ МЕРЕЖІ ТА ЕЛЕМЕНТІВ ВПЛИВУ НА НАВКОЛИШНЄ СЕРЕДОВИЩЕ



Умовні позначення

Існуючі	Проектні	Найменування
		Межі: - межі с. Стовбине;
Елементи екологічного каркасу:		
		- зелені насадження загального призначення (парки, сквери);
		- території рекреаційного призначення;
		- інші природні території та об'єкти;
		- озеленені території в межах ПЗС.
		- територія розміщення спортивних полощених споруд.
		- водні об'єкти.
Інше озеленення:		
		- озеленення вулиць (за межами червоних ліній);
Території на яких розміщуються об'єкти шкідливості:		
		- комунальних об'єктів;
		- сільськогосподарських підприємств;
		- кладовища;
		- виробничих підприємств;
Планувальні обмеження:		
		- червоні лінії;
		- зелені лінії;
		- санітарно-захисні зони виробничих та комунальних об'єктів;
		- 1-й пояс санітарної охорони водозабірних об'єктів;
		- охоронні зони ЛЕП.
		- прибережна захисна зона
Об'єкти та споруди:		
		- громадські будівлі;
		- житлові будинки;
		- водозабірні свердловини;
		- водонапірні башти;
		- КТП
		- ГРП
		- водоспускна споруда;
		- дамба(реконструкція);
		- пожежний резервуар ;
		- біоплато ;
		- станція очищення стічних поверхневих вод;
		- зупинка громадського транспорту ;
		- пам'ятка історії місцевого значення;

Показники елементів екологічної мережі в структурі населеного пункту.



Показники кількісних змін елементів екологічної мережі в структурі населеного пункту з втіленням рішень ДДП.



Площа елементів екологічної мережі в розрахунку на одну людину (за матеріалами ДДП)

Існуючий стан - 3630 м2/люд
Проектні рішення - 4957 м2/люд

- ЕКСПЛІКАЦІЯ ЗАКЛАДИ ОСВІТИ**
1. Дитячий садок(проектний)
- ЗАКЛАДИ ОХОРОНИ ЗДОРОВ'Я, СОЦІАЛЬНОГО ЗАХИСТУ, ОЗДОРОВЧІ, ВІДПОЧИНКУ ТА ТУРИЗМУ**
2. Амбулаторія
3. Аптека (вбудована в будівлю амбулаторії)
4. База відпочинку
5. Сільський парк
5.1 Пляж
- ФІЗИКУЛЬТУРНО-ОЗДОРОВЧІ І СПОРТИВНІ СПОРУДИ**
6. Стадіон (проектний)
7. Спортивний зал(проектний)
8. Спортивний майданчик
9. Дитячий майданчик
- ЗАКЛАДИ КУЛЬТУРИ ТА МИСТЕЦТВА, КУЛЬТУРНО-ВИДОВИЩІ**
10. Будинок культури(проектний)
- ПІДПРИЄМСТВА ТОРГІВЛІ ТА ХАРЧУВАННЯ ТА ПОБУТОВОГО ОБСЛУГОВУВАННЯ**
11. Магазин
12. Кафе(проектне)
13. Заклад побутового обслуговування(проектний)
- ОРГАНІЗАЦІЇ ТА УСТАНОВИ УПРАВЛІННЯ, ПІДПРИЄМСТВА ЗВ'ЯЗКУ, ПРАВОПОРЯДКУ**
14. Відділення зв'язку(проектне)

- ОРГАНІЗАЦІЇ ЖИТЛОВО-КОМУНАЛЬНОГО ГОСПОДАРСТВА**
15. Пожежне депо(проектне)
16. Кладовище
16.1 Кладовище(проектне)
17. Майданчик пожежного забору води(проектний)
18. Громадські туалети(проектні)
19. Пожежні резервуари(проектні)
20. Очисні споруди(проектні)
- ВИРОБНИЧІ ТЕРИТОРІЇ**
21. Господарські двори
22. Підприємство по зберіганню і первинній обробці зерна IV класу шкідливості
23. Підприємство V класу шкідливості(проектне)
24. Підприємство IV класу шкідливості(проектне)
25. Підприємство III класу шкідливості(проектне)

- ІНЖЕНЕРНІ СПОРУДИ**
26. Водозабірна свердловина(проектна)
27. Водонапірна вежа(проектна)
28. Станція стільникового зв'язку
- ПАМ'ЯТКИ ІСТОРІЇ МІСЦЕВОГО ЗНАЧЕННЯ**
1. Меморіальний комплекс:Братська могила радянських воїнів. Пам'ятний знак полеглим воїнам-односельцям.

110-20-ПП					
Генеральний план з розробкою плану зонування села Стовбине Миргородського району Полтавської області					
Змін.	Коп-ть	Арх	№ док.	Підпис	Дата
ГАП	Вітько О.Л.				
Перевірів	Кравченко				
Розробив	Лукаш С.В.				
				Стадія	Аркуш
				CEO	1 1
Схема проектної екологічної мережі та елементів впливу на навколишнє середовище				Архітектурна студія «АГОРА-ПРОЕКТ»	
				©2017 Власник: О.П. Сторожак. Серія: АРХ. №02/2017	

ЗВІТ
про
СТРАТЕГІЧНУ ЕКОЛОГІЧНУ ОЦІНКУ

проекту
“Генеральний план
з розробкою плану зонування
села Стоббине
Дібрівської сільської ради
Миргородського району Полтавської області”

Пояснювальна записка. Додатки. Графічні матеріали.

Замовник: Дібрівська сільська рада

Рішення 15 сесії 7 скликання від 16.05.2017 р.
«Про надання дозволу на розроблення «Генеральних планів
сіл Стоббине та Показове Миргородського району
Полтавської області»»

ФОП



Вітько О.Л.

Полтава – 2020

					2020	<i>Звіт про стратегічну екологічну оцінку проекту “Генеральний план з розробкою плану зонування села Стоббине Дібрівської сільської ради Миргородського району Полтавської області.”</i>		
Змін	Кіл-ть	Аркуш	Док	Підпис	Дата	Стадія	Аркуш	Аркушів
Керівник	Вітько					ГП	1	78
ГАП	Вітько					Архітектурна студія «АГОРА-ПРОЕКТ» ФОП Вітько О.Л. Сертифікат серія АА №002102		
Перевірів	Вітько							
Склав	Коренецька							

Перелік вихідних даних.

До звіту про стратегічну екологічну оцінку проекту «Генеральний план з розробкою плану зонування території села Стівбине Дібрівської сільської ради Миргородського району Полтавської області.»

Назва, документ (друковане, графічне)	Перелік вихідних даних та вихідні графічні матеріали	Стор.																		
Листи органів місцевого самоврядування, служб району та області, підприємств, що працюють на території села.	<ol style="list-style-type: none"> Рішення 15 сесії 7 скликання від 16.05.2017 р. «Про надання дозволу на розроблення «Генеральних планів сіл Стівбине та Стівбине Миргородського району Полтавської області»». Довідка Дібрівської сільської ради № 2 «Динаміка чисельності населення за останні роки, що числиться за станом на 1 січня 2019 р.», «Обсяги існуючого житлового фонду», «Характеристика житлового фонду», «Вікова структура населення на 01.01.2019 року». Довідка Дібрівської сільської ради № 4 «Трудові ресурси с. Стівбине». Лист Департаменту культури і туризму Полтавської ОДА №01-20/1132 від 08.07.2019. Лист Департаменту екології та природних ресурсів Полтавської обласної адміністрації від 04.11.2020 р. № 5837/04.3-11. Паспорт водного об'єкта. «Ставок «База» площею 7,4463 га розташований в межах с. Стівбине Дібрівської сільської ради Миргородського району Полтавської області.», розроблений Полтавським обласним управлінням водних ресурсів у 2014 році. Паспорт водного об'єкта «Ставок «Сажалка-1» площею 0,6000 га розташований в межах с. Стівбине Дібрівської сільської ради Миргородського району Полтавської області.», розроблений Полтавським обласним управлінням водних ресурсів у 2014 році. Паспорт водного об'єкта «Ставок «Сажалка-2» площею 0,6000 га розташований в межах с. Стівбине Дібрівської сільської ради Миргородського району Полтавської області.», розроблений Полтавським обласним управлінням водних ресурсів у 2014 році. Статистичні дані щодо кількості населення Миргородського району (статистичні збірники «Розподіл постійного населення Полтавської області за статтю та віком» за 2015-2019 рр. Державної служби статистики України, головного управління в Полтавській області.) 																			
Графічні матеріали в електронному вигляді.	<ol style="list-style-type: none"> Картографічна підоснова території проектування, надана замовником. Викопіювання з проектного креслення схеми планування Полтавської області. Викопіювання з проектного креслення схеми планування Миргородського району. 																			
Офіційні інтернет-ресурси	<ol style="list-style-type: none"> Законодавство України - https://www.rada.gov.ua/; Сайт Державного науково-виробничого підприємства «Державний інформаційний геологічний фонд України» - http://geoinf.kiev.ua/ ; 																			
Змін	<table border="1"> <tr> <td></td><td></td><td></td><td></td><td></td><td>2020</td> </tr> <tr> <td></td><td></td><td></td><td></td><td></td><td></td> </tr> <tr> <td>Кіл.</td><td>Арку</td><td>Док</td><td>Підпис</td><td>Дата</td><td></td> </tr> </table>						2020							Кіл.	Арку	Док	Підпис	Дата		<p align="center">Звіт про стратегічну екологічну оцінку проекту «Генеральний план з розробкою плану зонування села Стівбине Дібрівської сільської ради Миргородського району Полтавської області.»</p> <p align="right">Аркуш 3</p>
					2020															
Кіл.	Арку	Док	Підпис	Дата																

3. Публічна кадастрова карта України - <https://map.land.gov.ua/>;
4. Сайт водної ініціативи Європейського Союзу Плюс для країн Східного Партнерства - <https://www.euwipluseast.eu>
5. Сайт Департаменту екології і природних ресурсів Полтавської ОДА - <http://www.eco-poltava.gov.ua/>

					2020	Звіт про стратегічну екологічну оцінку проекту "Генеральний план з розробкою плану зонування села Стівбине Дібрівської сільської ради Миргородського району Полтавської області.	Аркуш
							4
Змін	Кіл.	Арку	Док	Підпис	Дата		

І. ПОЯСНЮВАЛЬНА ЗАПИСКА.

					2020	<i>Звіт про стратегічну екологічну оцінку проекту "Генеральний план з розробкою плану зонування села Стівбине Дібрівської сільської ради Миргородського району Полтавської області"</i>	Аркуш
Змін	Кіл.	Арку	Док	Підпис	Дата		5

ЗМІСТ

ВСТУП	
ЗВІТ ПРО СТРАТЕГІЧНУ ЕКОЛОГІЧНУ ОЦІНКУ ПРОЕКТУ “ГЕНЕРАЛЬНИЙ ПЛАН З РОЗРОБКОЮ ПЛАНУ ЗОНУВАННЯ СЕЛА СТОВБИНЕ МИРГОРОДСЬКОГО РАЙОНУ ПОЛТАВСЬКОЇ ОБЛАСТІ	
1. <i>Зміст та основні цілі документа державного планування, його зв'язок з іншими документами державного планування</i>	
2. <i>Характеристика поточного стану довкілля, у тому числі здоров'я населення, та прогностичні зміни цього стану, якщо документ державного планування не буде затверджено (за адміністративними даними, статистичною інформацією та результатами досліджень)</i>	
3. <i>Характеристика стану довкілля, умов життєдіяльності населення та стану його здоров'я на територіях, які ймовірно зазнають впливу (за адміністративними даними, статистичною інформацією та результатами досліджень)</i>	
4. <i>Екологічні проблеми, у тому числі ризики впливу на здоров'я населення, які стосуються документа державного планування, зокрема щодо територій з природоохоронним статусом (за адміністративними даними, статистичною інформацією та результатами досліджень)</i>	
5. <i>Зобов'язання у сфері охорони довкілля, у тому числі пов'язані із запобіганням негативному впливу на здоров'я населення, встановлені на міжнародному, державному та інших рівнях, що стосуються документа державного планування, а також шляхи врахування таких зобов'язань під час підготовки документа державного планування</i>	
6. <i>Опис наслідків для довкілля, у тому числі для здоров'я населення, у тому числі вторинних, кумулятивних, синергічних, коротко-, середньо- та довгострокових (1, 3-5 та 10-15 років відповідно, а за необхідності - 50-100 років), постійних і тимчасових, позитивних і негативних наслідків</i>	
7. <i>Заходи, що передбачається вжити для запобігання, зменшення та пом'якшення негативних наслідків виконання документа державного планування</i>	
8. <i>Обґрунтування вибору виправданих альтернатив, що розглядалися, опис способу, в який здійснювалася стратегічна екологічна оцінка, у тому числі будь-які ускладнення (недостатність інформації та технічних засобів під час здійснення такої оцінки)</i>	
9. <i>Заходи, передбачені для здійснення моніторингу наслідків виконання документа державного планування для довкілля, у тому числі для здоров'я населення</i>	
10. <i>Опис ймовірних транскордонних наслідків для довкілля, у тому числі для здоров'я населення (за наявності)</i>	
11. <i>Резюме нетехнічного характеру інформації, передбаченої пунктами 1-10 цієї частини, розраховане на широку аудиторію</i>	
Використані джерела	

					2020	Звіт про стратегічну екологічну оцінку проекту “Генеральний план з розробкою плану зонування села Стовбине Дібрівської сільської ради Миргородського району Полтавської області.	Аркуш
Змін	Кіл-	Арку	Док	Підпис	Дата		6

ВСТУП.

Передумови здійснення стратегічної екологічної оцінки.

Статтю 1 Закону України “Про стратегічну екологічну оцінку” визначено, що стратегічна екологічна оцінка - процедура визначення, опису та оцінювання наслідків виконання документів державного планування для довкілля, у тому числі для здоров'я населення, виправданих альтернатив, розроблення заходів із запобігання, зменшення та пом'якшення можливих негативних наслідків, яка включає визначення обсягу стратегічної екологічної оцінки, складання звіту про стратегічну екологічну оцінку, проведення громадського обговорення та консультацій (за потреби - транскордонних консультацій), врахування у документі державного планування звіту про стратегічну екологічну оцінку, результатів громадського обговорення та консультацій, інформування про затвердження документа державного планування та здійснюється у порядку, визначеному цим Законом.

Закон України “Про стратегічну екологічну оцінку” введено в дію в Україні з 12 жовтня 2018 року.

Основними міжнародними правовими документами щодо СЕО є Протокол про стратегічну екологічну оцінку (Протокол про СЕО) до Конвенції про оцінку впливу на навколишнє середовище у транскордонному контексті (Конвенція Еспо), ратифікований Верховною Радою України (№ 562-VIII від 01.07.2015), та Директива 2001/42/ЄС про оцінку впливу окремих планів і програм на навколишнє середовище, імплементація якої передбачена Угодою про асоціацію між Україною та ЄС. Засади екологічної політики України визначені Законом України “Про основні засади (Стратегію) державної екологічної політики на період до 2020 року” (ухвалено Верховною Радою України 21 грудня 2010 року).

Стратегічна екологічна оцінка (далі СЕО) є засобом, що дозволяє попередньо всебічно розглянути можливі аспекти впливу на довкілля планової діяльності, що дає змогу запобігти або знизити ризики негативного впливу на навколишнє середовище в процесі стратегічного планування та реалізації положень документів державного планування.

Метою стратегічної екологічної оцінки є сприяння сталому розвитку шляхом забезпечення охорони довкілля, безпеки життєдіяльності населення та охорони його здоров'я, інтегрування екологічних вимог під час розроблення та затвердження документів державного планування.

Необхідність здійснення СЕО визначається відповідно до статті 2 ЗУ “Про стратегічну екологічну оцінку”, ст. 2, 11, 14, 17, 19 ЗУ “Про регулювання містобудівної діяльності”, інших нормативно-правових документів та з урахуванням положень “Методичних рекомендацій із здійснення стратегічної екологічної оцінки документів державного планування”, затверджених наказом Міністерства екології та природних ресурсів України від 10.08.2018 р №296.

Відповідно до підпункту 3 пункту 1 статті 1 Закону України “Про стратегічну екологічну оцінку” до документів державного планування відноситься, в тому числі, містобудівна документація.

Відповідно до статті 19 Закону України “Про основи містобудування” при розробці і реалізації містобудівної діяльності суб'єкти містобудівної діяльності зобов'язані дотримуватись основних завдань та заходів щодо забезпечення сталого розвитку населених пунктів та екологічної безпеки територій.

Проведення процедури СЕО сприятиме втіленню положень Постанови Кабінету Міністрів України від 29 липня 2009 року №784 “Про затвердження плану заходів щодо створення безперешкодного життєвого середовища для осіб з обмеженими фізичними можливостями та інших маломобільних груп населення на 2009-2015 роки “Безбар'єрна Україна”.

З урахуванням положень нормативно-правових актів була визначена необхідність здійснення СЕО для документу державного планування місцевого рівня «Генеральний

					2020	<i>Звіт про стратегічну екологічну оцінку проекту “Генеральний план з розробкою плану зонування села Стовбине Дібрівської сільської ради Миргородського району Полтавської області.</i>	Аркуш
							7
Змін	Кіл.	Арку	Док	Підпис	Дата		

план з розробкою плану зонування території села Стівбине Дібрівської сільської ради Миргородського району Полтавської області».

Обсяг досліджень та методологія СЕО.

Стратегічна екологічна оцінка документу державного планування «Генеральний план з розробкою плану зонування території села Стівбине Миргородського району Полтавської області» здійснюється відповідно до етапів, зазначених у статті 9 Закону України «Про стратегічну екологічну оцінку»:

На першому етапі здійснення СЕО був визначений обсяг стратегічної екологічної оцінки в якому були зазначені ключові екологічні проблеми, пов'язані з документом державного планування, щодо якого здійснюється СЕО, визначено коло органів влади, які братимуть участь у консультаціях, та зацікавлених сторін і необхідного ступеня залучення громадськості до консультацій і участі у СЕО.

При визначенні обсягу СЕО були визначені цілі охорони довкілля, що мають відношення до проекту документу державного планування (далі ДДП), встановлені сфери охоплення СЕО, включно з географічними рамками, встановлений перелік та обсяг інформації, що використовується при здійсненні СЕО; попередньо визначені наслідки виконання заходів ДДП для довкілля, у тому числі для здоров'я населення, основні заходи із запобігання, зменшення та пом'якшення можливих негативних наслідків виконання ДДП.

Для виконання визначених обсягів в звіті СЕО було здійснено:

- характеристику стану довкілля населеного пункту;
- огляд позитивних і негативних наслідків, які можуть мати місце у разі виконання документа державного планування з зазначенням територій, які зазнають ці наслідки;

- визначення заходів щодо запобігання або пом'якшенню факторів негативного впливу на навколишнє середовище;

- розгляд можливих альтернатив;

- підготовлено рекомендації до впровадження документа державного планування.

В рамках процедури проведення СЕО на офіційному сайті Миргородського району <http://myrgorod-rada.gov.ua> та в двох друкованих засобах: «Прапор перемоги» № 43 від 23.10.2020 р. і «Миргород» № 42 від 16.10.2020 р. було опубліковано заяву про визначення обсягу стратегічної екологічної оцінки генерального плану з розробкою плану зонування. З 26 жовтня 2020 р. до 09 листопада 2020 р. приймалися зауваження і пропозиції до заяви про визначення обсягу СЕО. Проте зауваження та пропозиції до обсягу досліджень не надходили.

Також, відповідно до вимог законодавства було направлено заяву про визначення обсягу стратегічної екологічної оцінки ДДП «Генеральний план з розробкою плану зонування території села Стівбине Миргородського району Полтавської області» до Департаменту екології та природних ресурсів та ДУ «Полтавський обласний лабораторний центр Міністерства охорони здоров'я України». Департаментом екології та природних ресурсів в межах своїх повноважень були надані зауваження та пропозиції, які необхідно врахувати при складанні звіту про стратегічну екологічну оцінку (лист Департаменту екології та природних ресурсів Полтавської обласної адміністрації № 5838/04.3-11 від 04.11.2020 р.; лист від ДУ «Полтавський обласний лабораторний центр Міністерства охорони здоров'я України» в 30-ти денний термін листів не надходило.

На другому етапі був проведений збір та аналіз інформації про поточний стан довкілля, в процесі якого були надані запити в Дібрівську сільську раду, використані вихідні дані, що були надані для розробки Генерального плану села, а також дані Екологічного паспорту Полтавської області за 2019 рік та Регіональної доповіді про стан навколишнього середовища Полтавської області у 2018 році.

На основі зібраної інформації були визначені сильні і слабкі аспекти екологічної ситуації в населеному пункті, а також можливості і загрози, які впливатимуть на екологічну ситуацію, якщо документ державного планування не буде прийнятий.

					2020	Звіт про стратегічну екологічну оцінку проекту «Генеральний план з розробкою плану зонування села Стівбине Дібрівської сільської ради Миргородського району Полтавської області».	Аркуш
							8
Змін	Кіл.	Арку	Док	Підпис	Дата		

Була проведена оцінка запропонованих заходів СЕО в контексті їх відповідності державній правовій базі та регіональним екологічним цілям, визначені чинники змін антропогенного та природного характеру, що обумовлені економічними, адміністративними, демографічними і соціально-культурними чинниками, а також рівнем розвитку промисловості та сільського господарства.

Документ державного планування (ДДП) — містобудівна документація, для якого здійснюється СЕО передбачає конкретні заходи і проекти, що мають територіальну прив'язку, тому оцінюється вплив пропонованих заходів на складові довкілля (вплив на атмосферне повітря, воду, ґрунти, природні ресурси, флору і фауну), а також на стан здоров'я та добробут населення (небезпека для здоров'я населення, соціально-економічні наслідки, поводження з відходами, транспорт, розвиток інфраструктури, естетичні характеристики території, використання ландшафтів для рекреаційних цілей тощо).

При здійсненні СЕО застосовувались наступні аналітичні методи:

- контрольних списків;
- аналізу тенденцій;
- геоінформаційні системи (ГІС);
- SWOT-аналіз;
- цільовий аналіз;
- розроблення сценаріїв.

На основі проведеної оцінки був підготовлений звіт про стратегічну екологічну оцінку з рекомендаціями щодо запобігання, скорочення або пом'якшення потенційних негативних наслідків для довкілля та здоров'я населення, які можуть бути результатом реалізації ДДП.

На третьому етапі проводяться громадські обговорення та консультації: обговорення документації, збір і врахування пропозицій зацікавлених органів влади та громадськості. Обговорення документації з СЕО є суттєвою складовою, оскільки це дозволяє не лише ознайомити громадськість з результатами СЕО, а й зібрати пропозиції зацікавлених органів влади та громадськості до ДДП. Зацікавлені органи влади можуть оцінити правильність організації процесу СЕО та оцінити якість документації з СЕО.

Відповідно до статті 12 Закону України «Про стратегічну екологічну оцінку» повідомлення про оприлюднення проекту документа державного планування та звіту про стратегічну екологічну оцінку публікується у друкованих засобах масової інформації (не менш як у двох), визначених замовником, та розміщується на офіційному веб-сайті замовника. Замовник забезпечує розміщення повідомлення та доступ до проекту документа державного планування і звіту про стратегічну екологічну оцінку протягом усього строку громадського обговорення.

Строк громадського обговорення встановлюється замовником і не може становити менш як 30 днів з дня оприлюднення повідомлення, передбаченого частиною четвертою статті 12 Закону України «Про стратегічну екологічну оцінку».

Громадське обговорення у процесі стратегічної екологічної оцінки проектів містобудівної документації на місцевому рівні проводиться в порядку, визначеному Законом України «Про регулювання містобудівної діяльності» для громадського обговорення проектів містобудівної документації на місцевому рівні.

За результатами консультацій замовник готує довідку про консультації, в якій підсумовує отримані зауваження і пропозиції та зазначає, яким чином у документі державного планування та звіті про стратегічну екологічну оцінку враховані зауваження і пропозиції, подані відповідно до цієї статті, а також обґрунтовує обрання саме цього документа державного планування у тому вигляді, в якому він запропонований до затвердження, серед інших виправданих альтернатив, представлених до розгляду. До довідки додаються отримані письмові зауваження і пропозиції. Довідка про консультації є публічною інформацією.

На четвертому етапі здійснюється врахування звіту про стратегічну екологічну оцінку, результатів громадського обговорення та консультацій в документі державного

					2020	Звіт про стратегічну екологічну оцінку проекту "Генеральний план з розробкою плану зонування села Стовбине Дібрівської сільської ради Миргородського району Полтавської області.	Аркуш
							9
Змін	Кіл.	Арку	Док	Підпис	Дата		

планування. Здійснюється розроблення остаточного проекту документації з СЕО та передача замовнику для розгляду та ухвалення. В звіті забезпечується врахування рекомендацій зацікавлених органів влади та громадськості (громадських організацій). Невраховані рекомендації також мають бути відображені в документації з СЕО з поясненням причин неврахування. Загалом, рекомендації СЕО мають бути максимально враховані в кінцевому варіанті ДДП. Розробники ДДП мають зазначити, які рекомендації були враховані, а які - ні і чому.

П'ятий етап передбачає інформування про затвердження документа державного планування.

Після затвердження документа державного планування в установленому законодавством порядку в якому враховані рекомендації СЕО, Замовник протягом п'яти робочих днів з дня затвердження документа державного планування розміщує на своєму офіційному веб-сайті затверджений документ державного планування, заходи, передбачені для здійснення моніторингу наслідків виконання документа державного планування, довідки про консультації та про громадське обговорення і письмово повідомляє про це орган, зазначений у статті 6 Закону "Про стратегічну екологічну оцінку".

Шостий, заключний етап здійснення СЕО являє собою моніторинг наслідків виконання документа державного планування для довкілля, у тому числі для здоров'я населення.

Замовник у межах своєї компетенції здійснює моніторинг наслідків виконання документа державного планування для довкілля, у тому числі для здоров'я населення, один раз на рік оприлюднює його результати на своєму офіційному веб-сайті у мережі Інтернет та у разі виявлення не передбачених звітом про стратегічну екологічну оцінку негативних наслідків для довкілля, у тому числі для здоров'я населення, вживає заходів для їх усунення.

Рекомендується на даному етапі створення системи моніторингу та оцінки впливу ДДП на довкілля на основі пропозицій документації з СЕО, щодо організації системи моніторингу впливу впровадження ДДП на довкілля. Ця система має враховувати той факт, що планування розвитку - це поступовий процес, який залежить від розроблення та схвалення ДДП, відбору проектів і програм з її реалізації, моніторингу фактичного впливу та запуску нового циклу планування. СЕО має бути складовою частиною усіх цих етапів планування. У зв'язку з цим, хід реалізації ДДП необхідно контролювати з врахуванням:

- 1) показників, які характеризують виконання природоохоронних заходів під час реалізації ДДП;
- 2) результатів ОВНС та ОВД окремих проектів, які виконуватимуться в рамках ДДП на подальших стадіях.

Результати такого моніторингу необхідно буде враховувати під час оновлення ДДП або підготовки нових стратегічних документів.

					2020	Звіт про стратегічну екологічну оцінку проекту "Генеральний план з розробкою плану зонування села Стовбине Дібрівської сільської ради Миргородського району Полтавської області.	Аркуш
							10
Змін	Кіл.	Арку	Док	Підпис	Дата		

**ЗВІТ ПРО СТРАТЕГІЧНУ ЕКОЛОГІЧНУ ОЦІНКУ
ПРОЕКТУ “ГЕНЕРАЛЬНИЙ ПЛАН З РОЗРОБКОЮ ПЛАНУ
ЗОНУВАННЯ ТЕРИТОРІЇ СЕЛА СТОВБИНЕ ДІБРІВСЬКОЇ СІЛЬСЬКОЇ
РАДИ МИРГОРОДСЬКОГО РАЙОНУ ПОЛТАВСЬКОЇ ОБЛАСТІ.”**

1. Зміст та основні цілі документа державного планування, його зв'язок з іншими документами державного планування.

Сталий розвиток населених пунктів передбачає соціально, економічно і екологічно збалансований їх розвиток, спрямований на створення економічного потенціалу, повноцінного життєвого середовища для сучасного та наступних поколінь на основі раціонального використання ресурсів, технологічного переоснащення і реструктуризації підприємств, удосконалення соціальної, виробничої, транспортної, комунікаційно-інформаційної, інженерної інфраструктури.

Екологічна безпека територій передбачає дотримання встановлених природоохоронним законодавством вимог щодо охорони навколишнього природного середовища, збереження та раціонального використання природних ресурсів, санітарно-гігієнічних вимог щодо охорони здоров'я людини, здійснення заходів для нейтралізації, утилізації, знищення або переробки всіх шкідливих речовин і відходів.

Генеральний план населеного пункту, за положеннями п. 1 Статті 17 Закону України “Про регулювання містобудівної діяльності є основним видом містобудівної документації на місцевому рівні, призначеної для обґрунтування довгострокової стратегії планування та забудови території населеного пункту.

«Генеральний план з розробкою плану зонування території села Стовбине Дібрівської сільської ради Миргородського району Полтавської області» розроблений ФОП Вітько Олена Леонідівна на основі рішення п'ятнадцятої сесії сьомого скликання від 16.05.2017 р. «Про надання дозволу на розробку «Генеральних планів сіл Стовбине та Показове Миргородського району Полтавської області» та у відповідності до завдання на проектування на його розроблення.

Зміст генерального плану села складається з аналітичної частини та розділу обґрунтувань та пропозицій. В кінці наведені пропозиції по реалізації генерального плану села та основні техніко-економічні показники.

В аналітичній частині приведена загальна характеристика існуючого стану села Стовбине (житловий фонд, виробництво, забезпеченість громадським обслуговуванням, наявність інженерних комунікацій, тощо), описані природні та інженерно-будівельні умови, на основі чого зроблені висновки по вихідним умовам та визначені наявні проблеми та задачі функціонально-планувальної організації села Стовбине.

Розділ обґрунтувань та пропозицій є найбільш змістовною частиною генерального плану, який містить обґрунтування і пропозиції по стратегії соціально-економічного розвитку села, прогноз чисельності населення села, напрямки і положення його містобудівного розвитку. В його складі також обґрунтовуються та викладаються планувальні рішення по розміщенню житлової забудови, нових виробничих підприємств, громадських установ, розвитку рекреаційних територій, інженерної та транспортної інфраструктури.

Метою розробки генерального плану є визначення перспективного соціально-економічного та територіального розвитку села Стовбине із забезпеченням його оптимальних параметрів для подальшого розвитку, створення сприятливих умов для залучення інвестицій, шляхом відповідного зонування територій, встановлення меж села Стовбине, впорядкування територіально-планувальної організації, вдосконалення інженерно-транспортної інфраструктури села.

У проєкті генерального плану визначені:

- межі села;
- прогноз чисельності та статевовікової структури населення;
- обсяги та розміщення нового житлового будівництва;

					2020	Звіт про стратегічну екологічну оцінку проєкту “Генеральний план з розробкою плану зонування села Стовбине Дібрівської сільської ради Миргородського району Полтавської області.”	Аркуш
							11
Змін	Кіл.	Арку	Док	Підпис	Дата		

- території для розвитку виробництва;
- території для розвитку туризму та рекреації;
- заходи по охороні навколишнього середовища;
- сучасний стан та перспективи господарського комплексу села;
- інженерне обладнання території;
- інженерна підготовка та захист території;
- розвиток транспорту та вулично-дорожня мережа;
- архітектурно-планувальна організація території тощо.

Рішення прийняті в містобудівній документації з розробки генерального плану та плану зонування території села Стівбине Миргородського району Полтавської області, в тому числі, базовані на положеннях наступних документах Державного планування:

- «Схема планування території Полтавської області», 2012 р. розроблена Державним підприємством «Український державний науково-дослідний інститут проектування міст “Діпромiсто” імені Юрія Білокона, затверджена шістнадцятою сесією Полтавської обласної ради шостого скликання від 23.05.2013;

- «Схема планування території Миргородського району Полтавської області», що була розроблена у 2014 Державним підприємством «Український державний науково-дослідний інститут проектування міст “Діпромiсто” імені Юрія Білокона та затверджена рішенням № 4 сьомої сесії Миргородської районної ради сьомого скликання від 22.03.2016 р;

- «Стратегія розвитку Полтавської області до 2027 року», затверджена рішенням пленарного засідання 29 сесії Полтавської обласної ради сьомого скликання від 20 грудня 2019 року;

- «Програма соціального і економічного розвитку Полтавської області на 2020 рік», затверджена рішенням двадцять дев'ятої сесії сьомого скликання Полтавської обласної ради від 20 грудня 2019 року;

- «Програма економічного і соціального розвитку Миргородського району на 2020 рік», затверджена рішенням п'ятдесят п'ятої сесії сьомого скликання Гадяцької районної ради від 24 грудня 2019 року «Про програму економічного і соціального розвитку Миргородського району на 2020 рік».

- «Регіональна програма охорони довкілля, раціонального використання природних ресурсів та забезпечення екологічної безпеки з урахуванням регіональних пріоритетів Полтавської області на 2017 — 2021 роки («Довкілля — 2021»)), затверджена рішенням пленарного засідання чотирнадцятої сесії сьомого скликання №405 від 06 березня 2017 року;

- Національна стратегія управління відходами в Україні до 2030 року, схвалена розпорядженням Кабінету Міністрів України від 08.11.2017 р. № 820-р;

- «Комплексна програма поводження з твердими побутовими відходами у Полтавській області на 2017-2021 роки», затверджена рішенням Полтавської обласної ради 14 липня 2017 року;

- «Програма поводження з твердими побутовими відходами у Миргородському районі на 2018-2021 роки», затверджена рішенням тридцять першої сесії сьомого скликання Миргородської районної ради від 16 лютого 2018 року.

В свою чергу, затверджений Генеральний план є базовим документом для подальшого складання і впровадження положень інших документів державного планування місцевого рівня — програм соціально-економічного розвитку населених пунктів та фінансування окремих об'єктів в їх складі, програм розвитку мережі закладів освіти та охорони здоров'я, розвитку інженерної та транспортної інфраструктури, тощо. Елементи генерального плану є базою для наповнення містобудівних кадастрів різних рівнів, зокрема містобудівного кадастру Полтавської області, цільова регіональна програма про створення та ведення якого на 2019-2020 роки була затверджена рішенням двадцять третьої сесії сьомого скликання Полтавської обласної ради від 21 грудня 2018 року.

					2020	Звіт про стратегічну екологічну оцінку проекту "Генеральний план з розробкою плану зонування села Стівбине Дібрівської сільської ради Миргородського району Полтавської області."	Аркуш
							12
Змін	Кіл.	Арку	Док	Підпис	Дата		

Стратегічна екологічна оцінка документу державного планування місцевого рівня “Генеральний план з розробкою плану зонування території села Стовбине Дібрівської сільської ради Миргородського району Полтавської області” розробляється, відповідно до чинного законодавства України в галузі екології та охорони навколишнього середовища:

- Конвенція про охорону дикої флори та фауни і природних середовищ існування в Європі (Берн, 19 вересня, 1979 р.);
- Земельний Кодекс;
- Водний Кодекс;
- Закон України “Про стратегічну екологічну оцінку”;
- Закон України “Про охорону навколишнього середовища”;
- Закон України “Про відходи”;
- Закон України “Про охорону атмосферного повітря”;
- Закон України “Про екологічну мережу України”;
- Закон України “Про питну воду, питне водопостачання та водовідведення”;
- Закон України “Про охорону земель”;
- Закон України “Про природно-заповідний фонд України”;
- Закон України “Про рослинний світ”;
- Закон України “Про рибне господарство, промислове рибальство та охорону водних біоресурсів”;
- Закон України “Про оцінку впливу на довкілля”;
- Постанова Кабінету Міністрів України від 18.12.1998 року №2024 “Про правовий режим зон санітарної охорони водних об’єктів”;
- Постанова Кабінету Міністрів України від 29 липня 2009 року №784 “Про затвердження плану заходів щодо створення безперешкодного життєвого середовища для осіб з обмеженими фізичними можливостями та інших маломобільних груп населення на 2009-2015 роки “Безбар’єрна Україна”;
- Державні будівельні норми В.2.5-74:2013 “Водопостачання. Зовнішні мережі та споруди. Основні положення проектування”;
- Державні будівельні норми В.2.5-75:2013 “Каналізація. Зовнішні мережі та споруди. Основні положення проектування.”;
- ДСТУ-Н Б.В.2.5-61:2012 “Настанова з улаштування систем поверхневого водовідведення”;
- «Державні санітарні правила планування та забудови населених пунктів», затверджені наказом Міністерства охорони здоров’я України від 19 червня 1996 р. №173.

При розробці стратегічної екологічної оцінки були використані дані Екологічного паспорту Полтавської області за 2019 рік та Регіональної доповіді про стан навколишнього середовища Полтавської області у 2018 році, статистичні дані щодо викидів забруднюючих речовин та накопичення та утилізації відходів населеного пункту, інші вихідні дані, надані замовником.

2. Характеристика поточного стану довкілля, у тому числі здоров’я населення, та прогностичні зміни цього стану, якщо документ державного планування не буде затверджено (за адміністративними даними, статистичною інформацією та результатами досліджень).

Загальні дані про населений пункт для якого розробляється документ державного планування.

Село Стовбине розташоване на території Дібрівської сільської ради Миргородського району, згідно із класифікацією ДБН Б.2.2-12:2019, відноситься до групи середніх сільських населених пунктів, входить у структуру первинної системи розселення - Дібрівської сільської ради з центом – село Дібрівка. Село Стовбине розміщене на північний захід від адміністративного центру, території села Дібрівка, на відстані близько 5 км по автодорогам загального користування О 1715207 Миргород-Дібрівка-Клюшниківка та С 171503 Глибоке-Стовбине. Відстань від села Стовбине до районного центру, міста Миргород, складає 16,5 км.

					2020	Звіт про стратегічну екологічну оцінку проекту “Генеральний план з розробкою плану зонування села Стовбине Дібрівської сільської ради Миргородського району Полтавської області”	Аркуш
							13
Змін	Кіл.	Арку	Док	Підпис	Дата		

Протяжність села від північної до південної межі вздовж вулиці Новоселівка до ставка «Стовбинський»- 2,1 км; найбільша ширина вздовж вулиці Шевченка – 1,27 км.

До Дібрівської сільської ради, окрім села Стовбине, також входять села Дібрівка, Верховина, Веселе, Глибоке, Котлярі, Показове та Шпакове.

На 01.01.2019 року населення села Стовбине складало 249 особи.

Загальна площа села складає 149,4 га.

У селі налічується 51 садиба індивідуальної садибної забудови.

Підприємства обслуговування села представлені крамницею продовольчих товарів та фельдшерсько-акушерським пунктом.

Виробничі об'єкти на території села розташовані біля східної межі та представлені господарськими дворами. На прилеглій до території села, зі східного боку, розташоване підприємство - філія «ДКЗ № 62» КП «Конярство України» за профілем ТІК із санітарно-захисною зоною 100 м.

Як було зазначено, село Стовбине за класифікацією відноситься до середніх сільських населених пунктів та підпорядкований адміністративному центру сільської ради. Враховуючи вище наведене, заклади громадського обслуговування с. Стовбине, що обслуговують населення, зокрема будинок культури, сільрада, амбулаторія загальної практики сімейної медицини, дитячий дошкільний заклад, заклад середньої освіти, тощо знаходяться в селі Дібрівка.

Виробничий комплекс села Стовбине представлений, в основному, сільськогосподарськими підприємствами по вирощуванню сільськогосподарської продукції. Містоутворююче підприємство на території села відсутнє.

Основна маса населення села Стовбине працює на підприємствах за межами села та зайнята в особистому господарстві.

В межах села Стовбине об'єкти комунального господарства представлені територією кладовища, що розташоване біля східної межі населеного пункту.

Пожежно-рятувальний підрозділ в межах села Стовбине відсутній. Населений пункт знаходиться в районі виїзду 5 державної пожежно-рятувальної частини (м. Миргород), 1 державного пожежно-рятувального загону (м. Полтава) Головного управління Державної служби України з надзвичайних ситуацій у Полтавській області, яка дислокується по вул. Петрівській, 8 у м. Миргород Полтавської області на відстані 18 кілометри від центру села Стовбине.

Основний транспортний зв'язок села Стовбине з прилеглими населеними пунктами забезпечують автодорога обласного значення О 1715207 (Миргород – Дібрівка – Ключниківка), що проходить поруч північно-східної межі села.

Найближча залізнична зупинка від села Стовбине — Дібровський Кінний Завод — роз'їзд 5 класу (до 31.12.2009 року — станція) Полтавської дирекції Південної залізниці на лінії Лохвиця - Ромодан. Розташований у селищі Дібрівка Миргородському районі Полтавської області між станціями Ромодан (13 км) та Сенча (12,5 км). На роз'їзді зупиняються поїзди далекого та місцевого сполучення.

Зовнішні автобусні пасажироперевезення мешканців села забезпечують автобуси та маршрутні таксі. Сполучення з селом забезпечують маршрути зовнішнього автобусного транспорту:

- Миргород – Ключниківка (через села Дібрівка, Стовбине, Гасенки);
- Миргород – Стовбине.

Водні об'єкти села представлені каскадом ставків, що розташовані посередині села від південної до північної межі та мережею струмків поєднані з ставком «Стовбинський», який розташований біля північної межі населеного пункту.

Село електрифіковане, частково газифіковане. Система водопостачання та централізованої каналізації відсутні.

Ситуаційна схема розміщення населеного пункту приведена на мап. 1.

					2020	<i>Звіт про стратегічну екологічну оцінку проекту "Генеральний план з розробкою плану зонування села Стовбине Дібрівської сільської ради Миргородського району Полтавської області"</i>	Аркуш
							14
Змін	Кіл.	Арку	Док	Підпис	Дата		



Умовні позначення

	існуючі межі населених сіл Стівбине і Показове		межі сільських рад
	проектні межі с.Стівбине		транспортні зв'язки
	проектні межі с.Стівбине		населені пункти

мал. 1 Ситуаційна схема розміщення населеного пункту для якого розробляється документ державного планування

Газопостачання села здійснюється від газорозподільчого пункту, що розташований на розі вулиць Шевченко та Новоселівка. Газ використовується для комунально-побутових потреб (опалення, гаряче водопостачання, приготування їжі для індивідуальної забудови).

Теплопостачання індивідуальної житлової забудови здійснюється за допомогою локальних джерел — котлів на газу та твердому паливі, груб, електричних опалювальних приладів.

Електропостачання споживачів села Стівбине здійснюється від підстанції ПС 35/10 кВ «Дібрівка», що розташована в селі Дібрівка за допомогою електричних повітряних мереж 10кВ. Біля західної межі села, на території с/г підприємства, розташоване КТП-416 та в центральній частині села по вул. Шевченка розташовані КТП-389 та КТП-761 10/0,4 кВ, від яких за допомогою повітряних ліній 0,4 кВ електроенергія подається споживачам. Загальна протяжність ПЛ-10 кВ - близько 1,62 км, ПЛ-0,4 кВ - близько 4,79 км. Більша частина мереж відпрацювали свій резерв та потребують заміни.

Господарсько-питне водопостачання житлової забудови здійснюється за рахунок індивідуальних трубчастих та шахтних колодязів та за рахунок привізної питної води.

					2020
Змін	Кіл-	Арку	Док	Підпис	Дата

Звіт про стратегічну екологічну оцінку проекту "Генеральний план з розробкою плану зонування села Стівбине Дібрівської сільської ради Миргородського району Полтавської області."

Аркуш

15

В селі відсутнє централізоване водовідведення. Населення використовує вигреби та септики, з яких нечистоти вивозяться за допомогою асенізаційної машини на каналізаційні очисні споруди села. Також на території житлової забудови є локальні очисні споруди.

Відповідно до статті 5 Закону України “Про охорону навколишнього середовища” державній охороні і регулюванню використання на території України підлягають: навколишнє природне середовище як сукупність природних і природно-соціальних умов та процесів, природні ресурси, які залучені в господарський обіг, так і невикористовувані в економіці в даний період (земля, надра, води, атмосферне повітря, ліс та інша рослинність, тваринний світ), ландшафти та інші природні комплекси.

Характеристика поточного стану довкілля.

Тенденції зміни клімату.

Метрологічні умови є одним з важливих факторів для оцінки зміни клімату.

Спостереження за температурним режимом та опадами на території області здійснюють метеостанції Полтавського обласного центру з гідрометеорології, які розташовані у містах Кобеляки, Гадяч, Лубни, Полтава та в смт. В. Поділ.

Короткий метеорологічний огляд по МС Лубни у 2019 році був наступним: середня річна температура повітря, за даними МС Лубни, склала 10.1° тепла, що нижче минулого року на 1.1° та вище норми на 2.6°. Найтеплішим був червень, середня місячна температура повітря якого склала +23.4°, максимальна температура повітря у червні підвищувалася до позначки +33.6°. Найхолоднішим виявився січень з середньою температурою повітря 5.4° морозу, мінімальна температура у січні знижувалася до позначки 14.6° морозу.

Річна сума опадів склала 400мм, що становить 64% норми. За період квітень-жовтень включно випало 194,8мм (52% від норми).

Атмосферне повітря.

За даними Головного управління статистики у Полтавській області у 2019 р. від стаціонарних джерел забруднення повітря надійшло 50,959 тис. т. забруднюючих речовин (без урахування викидів діоксиду вуглецю), що на 1,197тис.т, або на 2,3% менше, ніж у 2018 році. Із загальної кількості забруднюючих речовин, що надійшли в атмосферу, викиди метану та оксиду азоту, які належать до парникових газів, становили відповідно 6,113тис.т (12,0% обласних викидів) та 0,068тис.т (0,13% обласних викидів). Крім цих речовин, у звітному році в атмосферу було викинуто 1970,48тис.т (менше ніж у попередньому майже на 60%) діоксиду вуглецю, який також впливає на зміну клімату.

Основними забруднювачами повітря в Полтавській області є підприємства міст Кременчука та Горішніх Плавнів. Також, до лідерів щодо здійснення викидів в атмосферне повітря щорічно потрапляють райони, у яких розташовані об'єкти газотранспортних підприємств: Лохвицький, Гадяцький, Шишацький, Зіньківський, Диканський, Лубенський, Котелевський та Решетилівський райони.

Миргородський район не віднесено до районів-лідерів щодо здійснення викидів в атмосферне повітря. Динаміка викидів забруднюючих речовин в атмосферне повітря від стаціонарних джерел забруднення по Миргородському районі має тенденцію до збільшення від 0,114 тис. т у 2000 році до 0,417 тис. т у 2018 році та 1,062 тис. т у 2019 році. У Миргороді ці показники дещо нижчі: від 0,357 тис. т у 2000 році до 0,116 тис. т та 0,091 тис. т у 2019 році.

В межах села Стівбине відсутні об'єкти що здійснюють негативний вплив на атмосферне повітря. Біля східної межі, на суміжних територіях, розташоване сільськогосподарське підприємство з первинної обробки та зберігання зерна, діяльність якого впливає на навколишнє середовище. Компонентом навколишнього середовища, що піддається впливу в процесі діяльності об'єкта в тому числі є атмосферне повітря.

Основними джерелами забруднення атмосферного повітря в межах села Стівбине є викиди в атмосферу від автомобільного транспорту. Вуличну мережу складають житлові вулиці і проїзди по яким, головним чином, рухається приватний транспорт жителів села.

На території села відсутні виробничі підприємства.

					2020	Звіт про стратегічну екологічну оцінку проекту “Генеральний план з розробкою плану зонування села Стівбине Дібрівської сільської ради Миргородського району Полтавської області.”	Аркуш
							16
Змін	Кіл.	Арку	Док	Підпис	Дата		

Шумове забруднення.

Відповідно до останніх досліджень, автотранспорт є найпоширенішим і найзагрозливішим джерелом шуму і вібрації. Рівень звуку комунікаційних засобів становить 75 – 90 дБ. Легковий та вантажний транспорт, що рухається вулицями села є джерелом акустичного навантаження (шумового забруднення).

Джерелами акустичного дискомфорту в селі також є трансформаторна електропідстанція, що розташована на територіях, які планується включити в межі населеного пункту.

Електромагнітний вплив.

В межах села Стовбине наявне одне джерело електромагнітного випромінювання – башта стільникового зв'язку. На відстані 0-200 м від РТО очікуваний сумарний рівень ЕМП, що створюють передавальні антени на висоті 2,0 м від поверхні землі, не перевищують гранично допустимий рівень. В зв'язку із зазначеним встановлення СЗЗ не потрібно, впливи на існуючу забудову відсутні.

Водні ресурси.

Поверхневі джерела.

Полтавська область розташована у водозабірному басейні річки Дніпро.

Основними джерелами водних ресурсів області є річки Сула, Псел, Ворскла, Оріль та їх притоки, а також Кременчуцьке та Дніпродзержинське водосховища на річці Дніпро.

Село Стовбине входить до території, яка належить до басейну річки Псел — лівого притоку Дніпра.

В межах села Стовбине, за даними оновленого топогеодезичного знімання, поверхневі водні джерела представлені:

- каскадом ставків, що починається на південний захід від південної межі села Стовбине та продовжуються по території села Стовбине від південної до північної межі та мережею струмків поєднані з ставком «Стовбинський», який розташований біля північної межі населеного пункту. В існуючих межах розташовані чотири ставки площею: 2,0441 га, 7,7133 га, 0,3090 га та 0,2335 га. На останні три ставки у 2014 році виготовлені паспорти водних об'єктів.

В селі Стовбине причинами забруднення поверхневих вод можуть бути, за несприятливих умов, надходження до водних об'єктів забруднюючих речовин у процесі поверхневого стоку води з забудованих територій (зокрема, проїжджих частин вулиць) та сільгоспугідь.

Станом на 01.01.2019 року дані за 2018 рік щодо якості та хімічного складу води поверхневих джерел в межах села Стовбине відсутні. Щорічний моніторинг якості води не проводився.

Підземні джерела.

Підземні джерела є основними джерелами користування свіжою водою для комунально-побутових і промислових потреб жителями села Стовбине.

Водопостачання здійснюється водою з шахтних та трубчастих колодязів.

Актуальною проблемою для Полтавської області є підвищений рівень нітратів у питній воді із джерел децентралізованого водопостачання. За 2017 рік Державною установою «Полтавський обласний лабораторний центр МОЗ України проведено 2346 досліджень проб води з шахтних колодязів на вміст нітратів. За результатами досліджень у 958 пробах (40,8 %) виявлено перевищення їх вмісту.

Потенційними факторами забруднення підземних вод в селі є побутові і промислові стоки, ділянки складування відходів, просочування у підземні води забруднюючих речовин з території с/г підприємств. Головним чином, вище перелічені фактори впливають на забруднення верхніх водоносних горизонтів (грунтових вод та верховодки), але за несприятливих умов можуть здійснювати негативний вплив на міжпластові (артезіанські) водоносні горизонти.

Станом на 01.01.2019 року артезіанські свердловини в межах села відсутні.

За даними екологічного паспорту Полтавської області за 2019 рік осередків забруднення підземних вод у межах Полтавської області не виявлено.

					2020	Звіт про стратегічну екологічну оцінку проекту «Генеральний план з розробкою плану зонування села Стовбине Дібрівської сільської ради Миргородського району Полтавської області»	Аркуш
							17
Змін	Кіл.	Арку	Док	Підпис	Дата		

При розміщенні шахтних та трубчастих колодязів на території приватного домоволодіння, враховуючи невелику площу земельних ділянок, часто не втримуються санітарні розриви до господарських будівель до тварин, туалетів і вигребів, гнойових куль, що є джерелами нітратів, що призводять до забруднення ґрунту і, відповідно, ґрунтових вод. Найбільш розповсюдженими є забруднення підземних вод сульфатами, хлоридами, сполуками азоту, нафтопродуктами, фенолами, сполуками заліза, важкими металами, що робить їх непридатними для використання у питних цілях.

Земельні ресурси, ґрунти.

На даний момент земельні ресурси села Стівбине використовуються під сільське господарство, розміщення житлової та громадської забудови, невпорядкованих зелених насаджень, частина території зайнята вулицями і проїздами.

Основними чинниками забруднення ґрунтів є:

- 1) внесення мінеральних і органічних добрив;
- 2) використання пестицидів;
- 3) надходження промислових і побутових відходів різних видів, які застосовують в якості добрив та з метою зволоження, в тому числі і внесення в ґрунт відходів тваринницьких комплексів (ферм) та індивідуальних господарств;
- 4) попадання на її поверхню хімічних речовин з атмосферними викидами сільськогосподарських підприємств і автотранспорту;
- 5) діяльність сільськогосподарського підприємства.

Джерелами негативного впливу на ґрунти в межах села Стівбине є:

- сільськогосподарське підприємство СТФ біля західної межі села, в результаті діяльності якого виникає забруднення ґрунтів. Негативний вплив від гною тварин на вигульних майданчиках. Особливу небезпеку представляють специфічні для тваринництва гнойові стоки. Нітрати, нітрити сульфідів, що надходять з гнойовими стоками в ґрунт, мають високу фітотоксичність. Забруднення ґрунтового покриву від об'єктів тваринництва відбувається локально, під час несанкціонованих розливів, аварійних ситуацій;

- вигрібні ями та септики, що використовуються для скидання каналізаційних стоків житлової та громадської забудови за відсутності каналізування села;
- несанкціоновані сміттєзвалища, що періодично з'являються на території села;
- дощові стоки з вулиць і доріг у зв'язку з відсутністю в селі організованого стоку та очисних споруд для дощових вод.

Потенційними джерелами забруднення ґрунтів в межах села, за несприятливих умов, є забруднення ґрунтів пестицидами, мінеральними добривами та іншими речовинами, що вносяться в ґрунт з метою покращення їх родючості та попадають в ґрунти в результаті знищення шкідників, тощо.

Лісові ресурси.

В межах села Стівбине та на прилеглих територіях відсутні землі лісового фонду та лісові насадження.

Інша деревна рослинність в межах села представлена масивами дерев в центральній частині села вздовж вул. Шевченка, іншими зеленими насадженнями вздовж водних об'єктів та транспортних комунікацій.

Біо- та ландшафтне різноманіття. Об'єкти ПЗФ. Елементи екологічної мережі.

Полтавська область та Миргородський район в її складі знаходиться у межах Лівобережного лісостепу України і характеризується високими показниками наукової цінності біорозманітності. Актуальною для Полтавського регіону постає проблема збереження біорозманітності на індивідуальному, популяційному, ценотичному та ландшафтному рівнях.

Рослинний світ.

Рослинний світ - сукупність усіх видів рослин, а також грибів та утворених ними угруповань на певній території.

Природа села Стівбине типова для північної частини українського лівобережного лісостепу. Зелені насадження в балках, у галях та полезахисних лісосмугах на території села репрезентують типові для лівобережного лісостепу дубово-липово-кленові угруповання. Також ростуть такі дерева та чагарники: дуб, береза, сосна, ялина, клен, ясен, осокор, верба,

					2020	Звіт про стратегічну екологічну оцінку проекту "Генеральний план з розробкою плану зонування села Стівбине Дібрівської сільської ради Миргородського району Полтавської області."	Аркуш
							18
Змін	Кіл.	Арку	Док	Підпис	Дата		

вільха, ліщина, чернокленок, шипшина, глід, лоза, груша, береста, терен, шелюг, шовковиця, черемха, горобина, біла акація.

Переважають такі трави: тимофіївка, тонконог, дика конюшина, гусячі лапки, осока, вівсяниця, бекманія, лисохвіст, ромашка, жовтець, кульбаба, щавель та інші.

У лісах ростуть суніці, полуниці, чорна смородина, ожина і малина.

Ліси багаті на гриби. Тут переважають: опеньки, маслюки, білий гриб, боровик, сиріожки, лисички, бабки і мухомори. Скрізь по лісах зустрічається надзвичайно отруйний гриб — бліда поганка. На луках ростуть печериці.

Використання природних рослинних ресурсів села на даний момент, головним чином, здійснюється з господарською метою (для випасання худоби, для забезпечення інших потреб тваринництва, для потреб бджільництва).

Тваринний світ.

Відповідно Закону України “Про тваринний світ”: тваринний світ є одним з компонентів навколишнього природного середовища, національним багатством України, джерелом духовного та естетичного збагачення і виховання людей, об’єктом наукових досліджень, а також важливою базою для одержання промислової і лікарської сировини, харчових продуктів та інших матеріальних цінностей.

Фауна околиць села типова для північної частини українського лівобережного лісо-степу. Фауну села та прилеглих територій можна розділити на чотири фауністичні комплекси: деревно-чагарниковий, прибережно-водний, лучно-степовий та синатропний. У лісах та полях водяться лисиці, вовки, зайці, дикі кози, лосі, дикі свині, тхори, білки, ласки, ховрахи, хом’яки, миші-полівки, кроти, борсуки, єнотовидні собаки, олені, кунці кам’яні, куниці лісові, видри прісноводні. Надзвичайно різноманітна орнітофауна: ластівки, стрижи, горобці, синиці (велика та ремез), голуби, іволги, оляпки, перепілки, мухоловки, повзики, чаплі, лелеку, журавлі-красавки, кібці, сови, пугачі та інші.

Об’єкти природно-заповідного фонду.

В межах території, для якої розробляється ДДП, території та об’єкти природно-заповідного фонду відсутні.

Території Смарагдової мережі.

В межах села Стовбине та на прилеглих територіях відсутні території, що віднесені до Смарагдової мережі.

Елементи екологічної мережі села.

Відповідно до статті 3 Закону України “Про екологічну мережу України”: екомережа - єдина територіальна система, яка утворюється з метою поліпшення умов для формування та відновлення довкілля, підвищення природно-ресурсного потенціалу території України, збереження ландшафтного та біорізноманіття, місць оселення та зростання цінних видів тваринного і рослинного світу, генетичного фонду, шляхів міграції тварин через поєднання територій та об’єктів природно-заповідного фонду, а також інших територій, які мають особливу цінність для охорони навколишнього природного середовища і відповідно до законів та міжнародних зобов’язань.

До складових структурних елементів екомережі включаються:

- а) території та об’єкти природно-заповідного фонду;
- б) землі водного фонду, водно-болотні угіддя, водоохоронні зони;
- в) землі лісового фонду;
- г) полезахисні лісові смуги та інші захисні насадження, які не віднесені до земель лісового фонду;
- г) землі оздоровчого призначення з їх природними ресурсами;
- д) землі рекреаційного призначення, які використовуються для організації масового відпочинку населення і туризму та проведення спортивних заходів;
- е) інші природні території та об’єкти (ділянки степової рослинності, пасовища, сіножаті, луки, кам’яні розсипи, піски, солончаки, земельні ділянки, в межах яких є природні об’єкти, що мають особливу природну цінність);
- е) земельні ділянки, на яких зростають природні рослинні угруповання, занесені до Зеленої книги України;

					2020	Звіт про стратегічну екологічну оцінку проекту “Генеральний план з розробкою плану зонування села Стовбине Дібрівської сільської ради Миргородського району Полтавської області.	Аркуш
							19
Змін	Кіл.	Арку	Док	Підпис	Дата		

ж) території, які є місцями перебування чи зростання видів тваринного і рослинного світу, занесених до Червоної книги України;

з) частково землі сільськогосподарського призначення екстенсивного використання - пасовища, луки, сіножаті тощо;

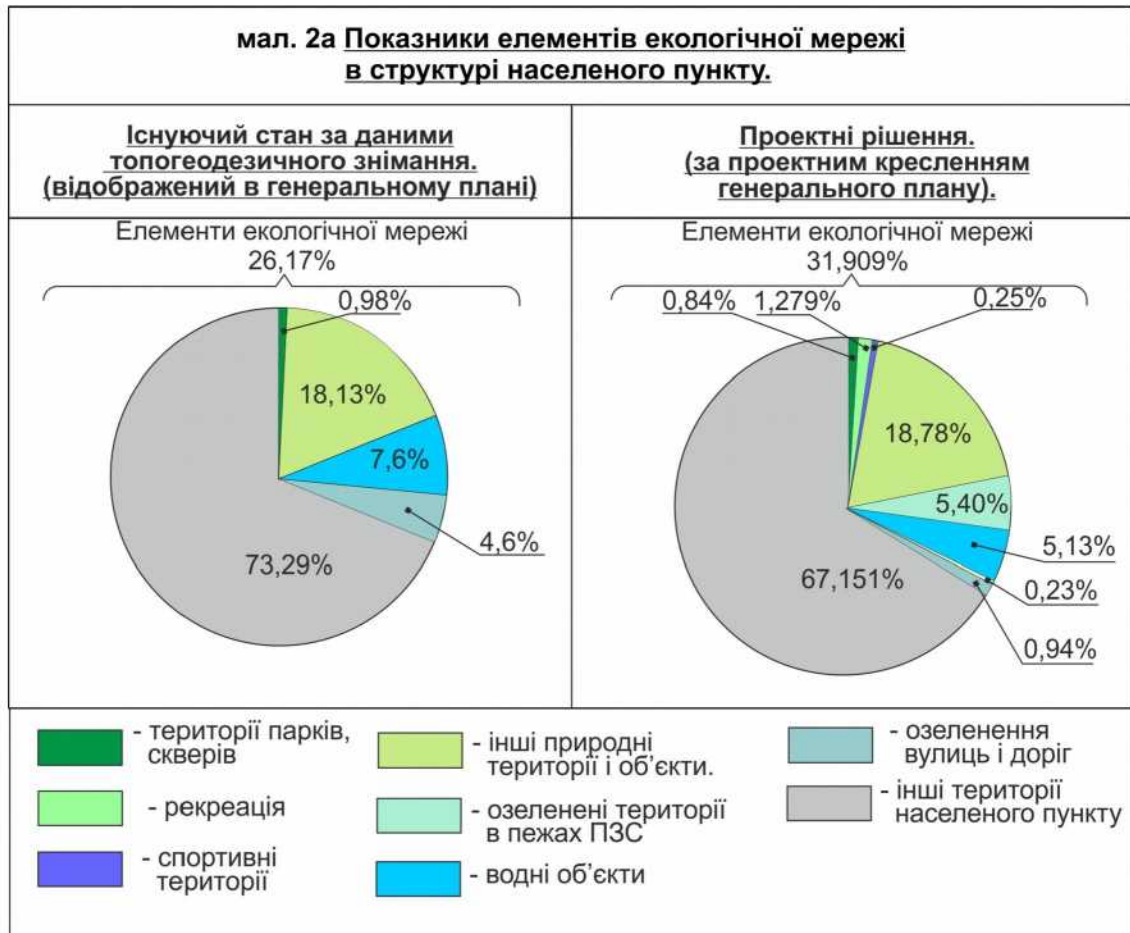
и) радіоактивно забруднені землі, що не використовуються та підлягають окремій охороні як природні регіони з окремим статусом.

На даний момент в селі Стоббине можливо виділити наступні структурні елементи екомережі:

- водні поверхні – 10,2998 га;
- території парків, скверів – 1,4680 га;
- інші природні території та об'єкти (зелені насадження вздовж балок, луки, ділянки трав'яної рослинності, тощо) – 27,1000 га.

В межах села виділені зелені насадження, які не відносяться до екологічної мережі, але відіграють значну роль в життєдіяльності та естетичних характеристиках середовища населеного пункту — озеленення вздовж вулиць і доріг, ділянки трав'яної та деревинної рослинності, що не об'єднані в мережу та розосереджені по всій території населеного пункту. Площа даних території за аналізом оновленого топогеодезичного знімання складає 6,8488 га.

На малюнку 2а та 2б представлена діаграма елементів екомережі та інших зелених насаджень в загальній структурі населеного пункту та показники кількісних змін елементів екологічної мережі.



					2020
Змін	Кіл-	Арку	Док	Підпис	Дата

мал. 26 Показники кількісних змін елементів екологічної мережі в структурі населеного пункту з втіленням рішень ДДП.



За даними регіональної доповіді про стан навколишнього середовища в Полтавській області у 2018 році основними екологічними проблемами, що пов'язані із негативними впливами антропогенних чинників на структурні елементи екомережі є:

- екстенсивне ведення сільського господарства;
- екологічно необґрунтоване використання земель (підорювання схилів балок та річкових долин, виорювання балкових систем, що призводить до змивів, абразійних процесів та деградації біорізноманітності та ін.);
- здійснення постійних весняних та осінніх палів сухої рослинності, зокрема поживних решток (випалювання очерету, спалювання поживних решток, випалювання степової рослинності в балках), що призводить до порушення місцезнаходжень, збіднення біорізноманітності;
- забур'янення територій як результат порушення ґрунтового покриву і утримання його на стадіях первинних сукцесій;
- забруднення водойм органікою та порушення гідрорежиму річок (малих і середніх) на багатьох ділянках призводить до «цвітіння води», що негативно позначається на гідробіонтах та в цілому рибних запасах;
- нерациональна технологія обробітку ґрунтів у деяких фермерських господарствах (швидка заробка угідь після взяття врожаю, що негативно впливає на стан популяцій степових та польових видів фауни. Зокрема мисливської – перепела, деркача, куріпки, зайця та ін.);
- розпаювання добре збережених природних територій із подальшим їх використанням у якості сільськогосподарських угідь;
- самозахоплення земель і господарське їх перетворення.

Всі вище перелічені фактори в тому чи іншому ступеню можливо віднести до всіх сільських населених пунктів на території Полтавської області, в тому числі і до села Стівбине. Необхідно проводити постійний моніторинг з метою виявлення фактів, що негативно впливають на елементи екомережі села та прилеглих територій.

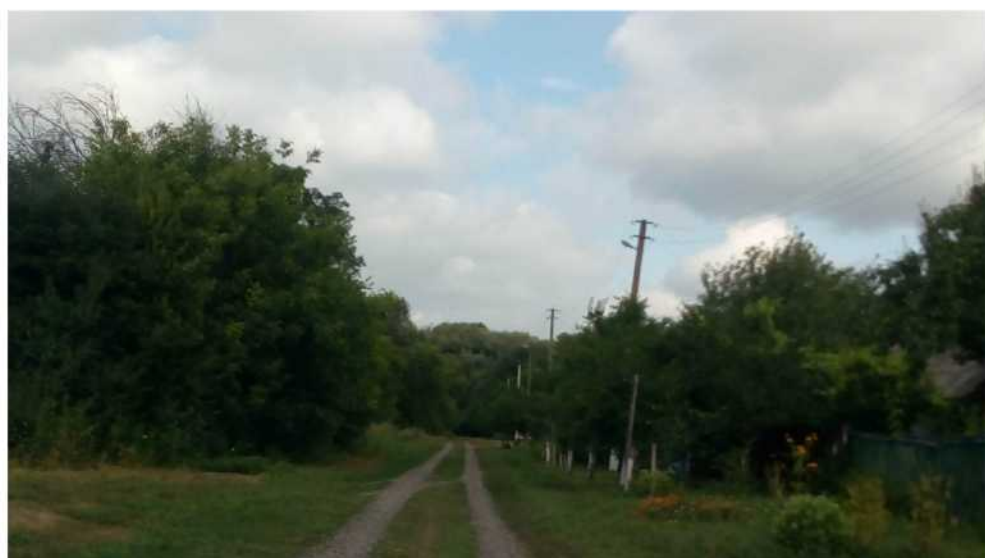
					2020	Звіт про стратегічну екологічну оцінку проекту "Генеральний план з розробкою плану зонування села Стівбине Дібрівської сільської ради Миргородського району Полтавської області.	Аркуш
Змін	Кіл-	Арку	Док	Підпис	Дата		21

На світлинах 1-11 представлені елементи екологічної мережі села Стівбине.



Світлини 1-3. Зелені насадження в межах села Стівбине.

					2020	Звіт про стратегічну екологічну оцінку проекту "Генеральний план з розробкою плану зонування села Стівбине Дібрівської сільської ради Миргородського району Полтавської області.	Аркуш
							22
Змін	Кіл-	Арку	Док	Підпис	Дата		



Світлини 4-6. Озеленення вулиць і доріг.

					2020	Звіт про стратегічну екологічну оцінку проекту "Генеральний план з розробкою плану зонування села Стівбине Дібрівської сільської ради Миргородського району Полтавської області."	Аркуш
							23
Змін	Кіл-	Арку	Док	Підпис	Дата		



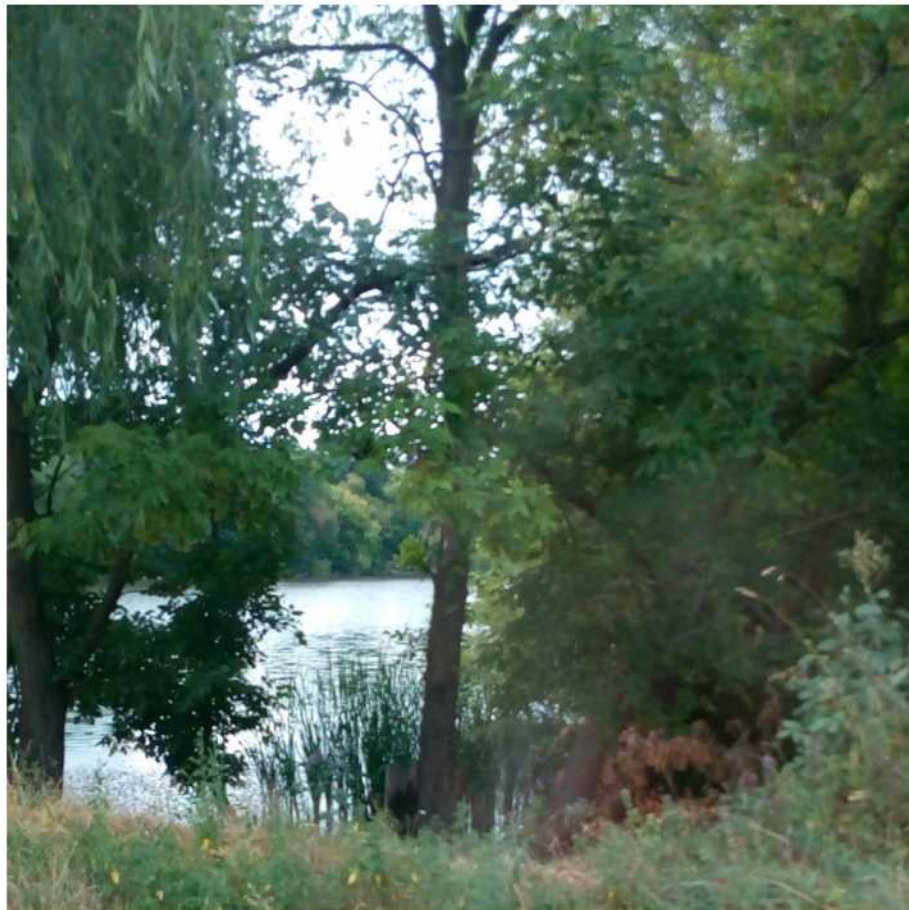
Світлина 7. Озеленення громадських територій.



Світлина 8. Озеленення виробничих територій.



					2020	Звіт про стратегічну екологічну оцінку проекту "Генеральний план з розробкою плану зонування села Стоббине Дібрівської сільської ради Миргородського району Полтавської області.	Аркуш
							24
Змін	Кіл-	Арку	Док	Підпис	Дата		

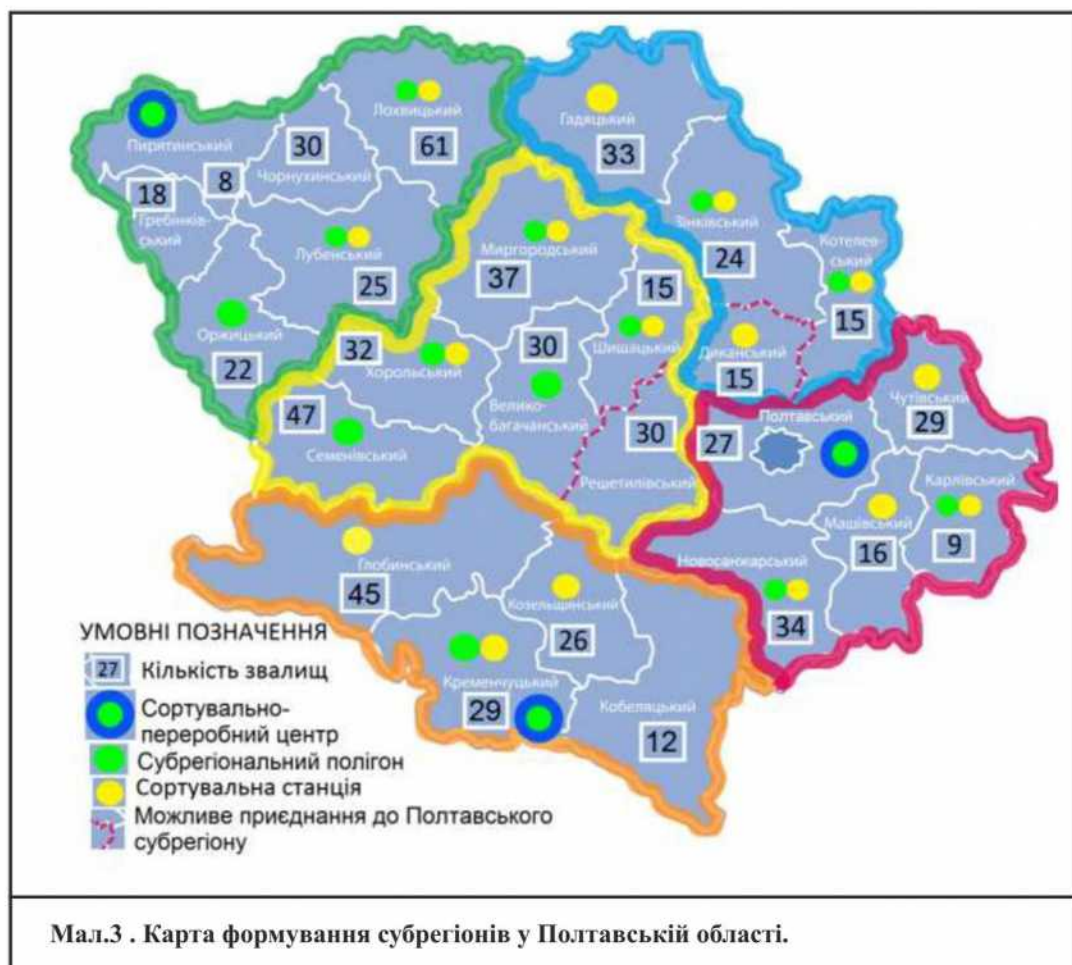


Світлини 9-11. Території природних ландшафтів та водних об'єктів с. Стівбине.

					2020	Звіт про стратегічну екологічну оцінку проекту "Генеральний план з розробкою плану зонування села Стівбине Дібрівської сільської ради Миргородського району Полтавської області."	Аркуш
							25
Змін	Кіл-	Арку	Док	Підпис	Дата		

Поводження з відходами.

14 липня 2017 року рішенням сімнадцятої сесії сьомого скликання Полтавської обласної ради була затверджена «Комплексна програма поводження з твердими побутовими відходами у Полтавській області». Відповідно до даної програми в перспективі на території Полтавської області буде діяти субрегіональний підхід при якому існуючі звалища поступово припиняють свою діяльність, а видалення сміття здійснюється роздільним способом (встановлення контейнерів для роздільного збору сміття на території населених пунктів) з подальшим вивезенням на сортувальні станції, субрегіональні полігони та сортувально-переробні центри (в залежності від прийнятої схеми для конкретного населеного пункту). У рамках програми планується створення п'яти субрегіонів. Територія Миргородського району віднесена до Хорольського субрегіону (Мал. 3).



На даний момент в Миргородському районі діє «Програма поводження з твердими побутовими відходами у Миргородському районі на 2018 – 2021 роки».

Відповідно до даної програми для централізованого збору, вивозу та утилізації ТПВ в районі проводиться певна організаційна робота, а саме: на території району 32 тимчасових сміттєзвалищ. В с. Білики функціонує сміттєзвалище КП «Спецкомунтранс» Миргородської міської ради, інші суб'єкти господарювання, незалежно від форм власності, які здійснюють діяльність у сфері поводження з відходами в районі відсутні. Сільськими радами не в повній мірі розроблені та затверджені схеми санітарної очистки.

Для централізованого збору, вивозу та утилізації ТПВ в районі поступово заключаються договори між сільськими радами та спеціалізованим підприємством «Спецкомунтранс», яке буде надавати послуги з перевезення ТПВ, встановлюються контейнери для збору твердих побутових відходів.

					2020	Звіт про стратегічну екологічну оцінку проекту "Генеральний план з розробкою плану зонування села Стовбине Дібрівської сільської ради Миргородського району Полтавської області."	Аркуш
Змін	Кіл-	Арку	Док	Підпис	Дата		26

На даний момент на території села Стівбине не обладнані майданчики для встановлення смітєвих баків на яких встановлені баки для роздільного збору сміття. Мешканці самостійно вивозять сміття на тимчасовий об'єкт МВВ в селі Веселе.

Рідкі побутові відходи, по заявчній схемі, вивозяться асенізаційним транспортом за відповідними договорами.

Щодо питання наявності несанкціонованих сміттєзвалищ, то на території с. Стівбине періодично виникають несанкціоновані сміттєзвалища, які своєчасно прибираються громадою.

Стан здоров'я населення.

Відповідно до даних Полтавського обласного управління статистики в Миргородському районі, як і по області і країні в цілому, спостерігається тенденція до зменшення населення. Зокрема, на 01.01.2016 року населення району складало 31985 осіб, на 01.01.2017 року - 31416 осіб, на 01.01.2018 р — 30876 осіб, на 01.01.2019 року - 30299 осіб, 01.01.2020 року — 29717 осіб.

В населеному пункті, для якого розробляється документ державного планування чисельність населення залишається майже незмінною (невеликі коливання), але також спостерігається тенденція до незначного зменшення населення.

Чисельність населення села Стівбине на 01.01.2019 р. складала 249 чоловік. В таблиці 1 показана динаміка зміни чисельності населення села.

Таблиця 1.

Роки	Населення	Різниця
2016	261	
		-11
2017	250	
		+6
2018	256	
		-7
2019	249	
Разом	1016	-12
Середнє за 4 роки	254	-3
Середньорічний відсоток		-1,18 %

Наказами МОЗ України від 28.03.2012р. №214 «Про скорочення форм первинної облікової документації» та від 16.11.2018р. №2112 «Про внесення змін до деяких наказів МОЗ України», вищевказана статистична форма була виключена з метою вдосконалення статистичної звітності з питань охорони здоров'я. Тому починаючи з 2018 року показники захворюваності населення не розробляються.

За даними Департаменту охорони здоров'я Полтавської облдержадміністрації показники захворюваності та поширеності хвороб серед всього населення області протягом останніх років є стабільними із незначним коливанням.

За даними «Регіональної доповіді про стан навколишнього середовища Полтавської області у 2018 році» рівень первинної захворюваності серед всього населення зменшився з 5825,4 осіб 10 тис. населення у 2016 році до 5417,5 осіб у 2017 році на 10 тис. населення або на (- 7,0%) і нижче показника по Україні 6574,8 осіб (2017 р) на 10 тис. населення. Поширеність хвороб також змінилася з 18456,0 осіб у 2016 р. До 18175,3 осіб у 2017 р. На 10 тис. населення (-1,5%) (Україна 2017р. - 17137,6 на 10 тис. населення).

Оснóву структури поширеності хвороб серед усього населення області у 2017 році формували: хвороби системи кровообігу (36,4%), хвороби органів дихання (16,6%), хвороби органів травлення (11,9%), хвороби сечостатевої системи (5,7%), хвороби кістково-

м'язової та сполучної тканини (4,4%), хвороби ендокринної системи, розладу харчування та порушення обміну речовин (4,3%). хвороби ока та придаткового апарату (3,8%) та інші. Разом ці хвороби склали 83,1%.

Основну структуру первинної захворюваності традиційно формують: хвороби органів дихання (45,8%), хвороби системи кровообігу (7,6%), хвороби сечостатевої системи (6,8%), хвороби шкіри та підшкірної клітковини (6,7%), травми, отруєння та деякі інші наслідки дії зовнішніх причин (6,4%), хвороби ока та придаткового апарату (4,3%), деякі інфекційні та паразитичні хвороби (4,2%), хвороби органів травлення (4,2%) та інші. Разом вищезазначені класи хвороб склали 86% первинної захворюваності серед всього населення.

За даними Головного управління статистики у Полтавській області основним чинником скорочення чисельності населення залишається смертність. У 2019 році зареєстровано 22,915 тис. померлих осіб, у тому числі 11,029 тис. чоловіків та 11,886 тис. жінок. Загальна кількість померлих зменшилася проти 2018 року на 744 особи, або на 3,1 відсотка. Найнижчий рівень смертності спостерігався у містах Гадячі та Полтаві, найвищий у Глобинському районі.

Головними причинами смерті населення, як і у попередні роки, залишаються хвороби системи кровообігу (70,5% від загальної кількості померлих), новоутворення (14,3%) та зовнішні причини смерті (4,6%).

За даними Департаменту охорони здоров'я Полтавської обласної державної адміністрації у 2019 році показники захворюваності дещо зменшилися: хвороби системи кровообігу з 484,0 на 10 тис. дорослого населення у 2018 році до 406,0 у 2019р., в тому числі на ішемічну хворобу серця – з 115,2 на 10тис. населення до 90,6, на стенокардію – з 47,3 до 32,6, цереброваскулярні хвороби з гіпертонічною хворобою – з 46,7 до 45,8, гіпертонічну хворобу – з 198,0 до 164,1 на 10тис. населення. Як наслідок зменшилася смертність від хвороб системи кровообігу з 1190,6 (2018р.) до 1165,3 на 100тис. населення у 2019 році.

Також відмічене зниження рівня смертності від злоякісних новоутворень з 198,7 на 100тис. населення (2018р.) до 196,5 у 2019р.; летальність первинних онкохворих до одного року зменшилася з 30,4% у 2018р. до 24,9 у 2019 році.

Один з факторів який впливає на здоров'я та тривалість життя населення – екологічний, а саме стан повітря, води, ґрунту, особливості клімату. Тому питання збереження населення, в тому числі запобігання негативного впливу на нього факторів навколишнього середовища повинно вирішуватися, в тому числі і заходами, передбаченими в рішеннях містобудівної документації.

Прогнозні зміни екологічної ситуації та стану здоров'я населення, якщо документ державного планування не буде затверджений.

Документом державного планування місцевого рівня «Генеральний план з розробкою плану зонування території села Стівбине Дібрівської сільської ради Миргородського району Полтавської області» передбачено ряд заходів щодо поліпшення стану навколишнього природного середовища села, які стосуються факторів, що негативно впливають на стан атмосферного повітря, водних ресурсів, ґрунтів і, як наслідок, на стан здоров'я населення. Якщо документ державного планування не буде затверджений, місцева влада не матиме базисного документу для прийняття відповідних програм та впровадження окремих заходів щодо поліпшення стану навколишнього середовища, що призведе до подальшого поступового погіршення його стану.

Встановлено, що здоров'я людини на 20% залежить від стану довкілля. Це означає, що у людей, котрі проживають в екологічно чистій місцевості, здоров'я може бути кращим, ніж у людей, які живуть в екологічно забрудненій місцевості.

Генеральним планом прийнятий ряд заходів та планувальних рішень щодо мінімізації впливу на навколишнє середовище проектних виробничих та сільськогосподарських підприємств та комунальних об'єктів.

3. Характеристика стану довкілля, умов життєдіяльності населення та стану його здоров'я на територіях, які ймовірно зазнають впливу (за адміністративними даними, статистичною інформацією та результатами досліджень).

					2020	Звіт про стратегічну екологічну оцінку проекту "Генеральний план з розробкою плану зонування села Стівбине Дібрівської сільської ради Миргородського району Полтавської області."	Аркуш
							28
Змін	Кіл.	Арку	Док	Підпис	Дата		

Сучасний стан (2013-2018 рр.) навколишнього природного середовища у селі Стовбине Миргородського району Полтавської області характеризується як відносно стабільний.

На території села Стовбине та на прилеглих до нього територіях наявні санітарно-гігієнічні, інженерно-геологічні та планувальні фактори, які створюють певні обмеження для розвитку села, що потребує додаткових заходів та коштів при подальшому освоєнні території.

Документом державного планування «Генеральний план з розробкою плану зонування території села Стовбине Дібрівської сільської ради Миргородського району Полтавської області» були визначені основні планувальні обмеження на території села, які впливають на розміщення забудови та інших об'єктів населеного пункту.

Основні планувальні обмеження на території села Стовбине Миргородського району наведені в таблиці 2.

Таблиця 2.

<i>Об'єкти</i>	<i>Норм. СЗЗ, охоронна зона (м)</i>	<i>Діючі нормативні документи</i>
Виробничі підприємства III класу шкідливості (див. табл.5)	300 м	Додаток 4,5, ДСП №173
С/г підприємства IV класу шкідливості (див. табл.5)	100 м	Додаток 5, ДСП №173
С/г підприємства V класу шкідливості (див. табл.5)	50 м	Додаток 5, ДСП №173
Кладовищ традиційного поховання	300 м	Додаток 4, ДСП №173; п.3.5., ДСанПіН 2.2.2.028-99
Закритих кладовищ	100 м	п.3.12., ДСанПіН 2.2.2.028-99
Прибережна захисна смуга ставків (менше 3 га)	25 м	Ст.88, «Водний кодекс»
Прибережна захисна смуга ставків (більше 3 га)	50 м	
Перший пояс санітарної охорони водозабірних свердловин	30 м	п. 15.2.1.1 ДБН Б.2.5-74:2103; п.3.1.1., 5.1., п. 6.1.1 «Положення про порядок проектування та експлуатації зон санітарної охорони джерел водопостачання та джерел господарсько-питного водопостачання»
Перший пояс санітарної охорони водонапірних башт	15 м	
СЗЗ від каналізаційних очисних споруд з термічною і/або механічною обробкою осадів у закритих приміщеннях	100 м	Додаток И.3 ДБН Б.2.2-12:2019; Табл.30 ДБН В.2.5-75:2013
ЛЕП 10,0 кВ	10 м	п.5,8,9 Правил охорони електричних мереж
0,4кВ	2 м	
КТП	3 м	

Відповідно до проектних положень документу державного планування «Генеральний план з розробкою плану зонування території села Стовбине Дібрівської сільської ради Миргородського району Полтавської області» можливо виділити ряд територій які, ймовірно, зазнають впливу (*позитивного або негативного*) з втіленням рішень документу державного

					2020	Звіт про стратегічну екологічну оцінку проекту «Генеральний план з розробкою плану зонування села Стовбине Дібрівської сільської ради Миргородського району Полтавської області»	Аркуш
							29
Змін	Кіл-	Арку	Док	Підпис	Дата		

планування. В таблиці 3 наведені характеристики стану довкілля, умов життєдіяльності населення та стану його здоров'я на визначених територіях, а також очікуваний вплив на дані території з реалізацією документа державного планування:

Таблиця 3.

Код території і (прийма-ний даним проектом)	Визначення території	Характеристики стану довкілля, умов життєдіяльності населення та стану його здоров'я	Очікуваний вплив Позитивний (+). Негативний (-).
01	Території житлової забудови села в цілому.	Являють собою території малоповерхової (1-2 поверхи) індивідуальної садибної, блокованої та багатоквартирної двоповерхової забудови. Всі садиби користуються шахтними та трубчастими колодязями, а також привізною бутильованою водою. Централізоване водовідведення в межах села відсутнє. Частина забудови забезпечена газопостачанням.	+
02	Території житлової забудови села Стівбине, що на даний момент знаходяться в санітарно-захисній зоні діючого кладовища	Являють собою території малоповерхової садибної забудови. В існуючу СЗЗ від кладовища потрапляє 18 житлових садиби. Всі житлові садиби користуються шахтними та трубчастими колодязями, а також привізною бутильованою водою. Централізоване водовідведення в межах даних територій відсутнє. Окремі дослідження щодо стану здоров'я населення на даних територіях не проводились.	+
03	Території городів, сільськогосподарських угідь та територій з трав'яною рослинністю на яких планується розміщення житлової та громадської забудови в проектних межах села (території нової проектно-ї житлової та громадської забудови в проектних межах села)	Території на даний момент зайняті городами та трав'яною рослинністю на яких можливо розмістити нову забудову за межами проектних санітарно-захисних зон та інших факторів. На стан довкілля даних територій, головним чином, впливають речовини, що вносяться в ґрунт з метою покращення їх родючості. Населення на даних територіях перебуває періодично — під час городньо-польових робіт та випасання худоби.	+/-
04	Територія в північній частині села вздовж вулиці Шевченка, на якій планується розміщення спортивного залу та площинних спортивних споруд.	Території на даний момент зайняті трав'яною рослинністю.	+
05	Території в північній частині села поблизу громадської забудови на яких планується	В основному являє собою території з трав'яною та деревною рослинністю вздовж вулиці Шевченка. Також на даний території наявні ставки.	+

	облаштування зони озеленення загального користування.																				
06	Території біля північної межі села, на яких планується облаштування рекреаційної зони. На даний момент частина територій знаходиться за межами населеного пункту.	Являють собою частково території з невпорядкованою рослинністю та частково прибережні території ставка в межах прибережної захисної смуги.				+															
07	Території в різних частинах села поблизу житлової забудови на яких планується облаштування дитячих ігрових та спортивних майданчиків.	В основному являють собою території з невпорядкованою трав'яною та чагарниковою рослинністю вздовж житлових вулиць села.				+															
08	Території колишньої МТФ, що розташовані на північний захід від існуючої межі села, на яких планується розмістити території с/г виробництва IV класу шкідливості. На даний момент знаходиться за межами населеного пункту.	Являють собою територію з невпорядкованою трав'яною рослинністю та чагарниками.				+/-															
09	Території колишньої МТФ, що розташовані на північний захід від існуючої межі села, на яких планується розмістити території с/г виробництва V класу шкідливості. На даний момент знаходиться за межами населеного пункту.	Являють собою територію з невпорядкованою трав'яною рослинністю та чагарниками.				+/-															
10	Території колишньої МТФ, що розташовані на північний захід від існуючої межі села, на яких планується розмістити пожежно-рятувальне депо. На даний момент знаходиться за межами населеного пункту.	Являють собою територію з невпорядкованою трав'яною рослинністю та чагарниками.				+/-															
<table border="1"> <tr> <td></td> <td></td> <td></td> <td></td> <td></td> <td>2020</td> <td rowspan="2">Звіт про стратегічну екологічну оцінку проекту "Генеральний план з розробкою плану зонування села Стовбине Дібрівської сільської ради Миргородського району Полтавської області.</td> <td>Аркуш</td> </tr> <tr> <td>Змін</td> <td>Кіл.</td> <td>Арку</td> <td>Док</td> <td>Підпис</td> <td>Дата</td> <td>31</td> </tr> </table>												2020	Звіт про стратегічну екологічну оцінку проекту "Генеральний план з розробкою плану зонування села Стовбине Дібрівської сільської ради Миргородського району Полтавської області.	Аркуш	Змін	Кіл.	Арку	Док	Підпис	Дата	31
					2020	Звіт про стратегічну екологічну оцінку проекту "Генеральний план з розробкою плану зонування села Стовбине Дібрівської сільської ради Миргородського району Полтавської області.	Аркуш														
Змін	Кіл.	Арку	Док	Підпис	Дата		31														

11	Території колишнього літнього табору МТФ, на яких планується облаштування кладовища традиційного поховання. На даний момент знаходиться за межами населеного пункту.	Являють собою територію з невідповідною трав'яною рослинністю та чагарниками.	+/-
12	Території на яких планується розмістити водні артезіанські свердловини.	Являють собою території з невідповідною трав'яною рослинністю на віддаленні від джерел шкідливості і СЗЗ в населеному пункті.	+
13	Території вулиць і доріг населеного пункту.	Вулична мережа села являє собою мережу, представлену головною вулицею з твердим покриттям шириною 12-15 метрів та житловими вулицями та проїздами без твердого покриття шириною 8-10 метрів з невизначеними червоними лініями. Вулиці села озеленені, потребують благоустрою. Вулиці села не мають відокремлених велосипедних доріжок, та не має відокремлених тротуарів для пішоходів. Негативними факторами впливу на дані території є викиди в атмосферу шкідливих речовин від автотранспорту та періодичне шумове забруднення від транспорту, що рухається.	+
14	Території колишньої МТФ, на яких планується розміщення споруд очищення поверхневих вод та очисних споруд побутової каналізації. На даний момент знаходиться за межами населеного пункту.	Являють собою території з невідповідною трав'яною рослинністю, що розташовані в місцях природного стоку дощових та талих вод. Негативним фактором впливу на дані території є потрапляння в ґрунт шкідливих речовин, які приносяться стічними поверхневими водами з території населеного пункту.	+/-
15	Території господарських дворів вздовж автодороги районного значення С 171503 Глибоке – Стовбине.	Являють собою територію зайняту будівлями та спорудами господарських дворів філії «ДКЗ № 62» КП «Конярство України».	+/-
16	Територія с/г підприємства з первинної обробки та зберігання зерна вздовж автодороги районного значення С 171503 Глибоке – Стовбине. На даний момент знаходиться за межами населеного пункту.	Являють собою територію зайняту будівлями та спорудами с/г підприємства (ТК) філії «ДКЗ № 62» КП «Конярство України».	+/-

(небезпеки). Після завершення вище наведених заходів, приймається рішення щодо подальших дій в частині впливу на оточуюче середовище.

Всі заходи, визначені генеральним планом для зменшення шкідливого впливу проектних виробничих, сільськогосподарських і комунальних підприємств, збереження і покращення стану зелених насаджень села, покращення стану водних об'єктів, подальшому розвитку рекреаційних територій позитивно впливатимуть на мікроклімат населеного пункту, стан атмосферного повітря і, як наслідок покращення самопочуття населення.

Таким чином, в результаті реалізації планувальних рішень, що містяться в документі державного планування "Генеральний план з розробкою плану зонування території села Стівбине Дібрівської сільської ради Миргородського району Полтавської області" стан навколишнього середовища зазнає, в основному, позитивних змін. На територіях, де може буде негативний вплив, передбачений ряд заходів, щодо мінімізації такого впливу.

4. Екологічні проблеми, у тому числі ризику впливу на здоров'я населення, які стосуються документа державного планування, зокрема щодо територій з природоохоронним статусом (за адміністративними даними, статистичною інформацією та результатами досліджень).

На території села Стівбине можливо виділити ряд проблем екологічного характеру, які стосуються документу державного планування (існуючі та ті, що виникнуть з реалізацією положень документу) (Таблиця 4).

За відсутністю повної статистичної інформації та результатів досліджень екологічні проблеми на території села визначені на основі вивчення джерел (звітів щодо екологічного стану територій області в цілому, наукових публікацій, статей, нормативних документів, аналогових розрахунків), щодо негативного впливу різноманітних факторів на екологічний стан території населених пунктів та на здоров'я населення, та мають прогнозний характер.

Відомо, що прямо пов'язати ті чи інші наслідки для здоров'я населення з впливом конкретних підприємств дуже важко (так само, як і навпаки, довести відсутність такого зв'язку), оскільки вплив на здоров'я часто неспецифічний і носить опосередкований характер.

Можуть спостерігатися кумулятивні ефекти, пов'язані з декількома видами господарської діяльності.

Однак у рамках СЕО не обов'язково доводити прямий зв'язок між здоров'ям населення та впливом об'єктів інфраструктури, що є джерелами шкідливості. Достатньо виявити та зазначити **можливі ризики** для здоров'я населення, пов'язані з тими чи іншими факторами, оснований на наукових дослідженнях [4-14] щодо впливу тих чи інших речовин на здоров'я людини.

Завданням СЕО також є визначити всі можливі заходи, щодо мінімізації впливу шкідливих речовин на здоров'я людей та навколишнє середовище.

Табл. 4

№ п/п	Екологічна проблема (фактор негативного впливу на навколишнє середовище).	Наслідки та ризики впливу на здоров'я населення.
1.	<u>Атмосферне повітря</u>	
1.1.	Викиди шкідливих речовин від автотранспорту (оксиду вуглецю, оксиду азоту, вуглекислий газ) в атмосферне повітря.	Оксид вуглецю - знижує спроможність крові переносити кисень до тканин, сприяє загостренню симптомів серцево-судинних захворювань, порушує дихання. Оксид азоту - сприяє виникненню астми. Вуглекислий газ - викликає захворювання крові, серця,

		<p>організмі людини до отрутного формальдегіду. Легка форма отруєння характеризується головним болем, нудотою, запамороченням.</p> <p>Фенол - при вдиханні парів починає діяти на нервову систему і мозок через 2-3 хвилини, викликаючи спочатку збудження, а потім сильне гальмування.</p> <p>Пил хутряний — див. п.1.3 даної таблиці.</p>					
1.4.	Викиди шкідливих речовин при згорянні палива при роботі обладнання, що працюють на природному газі (оксиду вуглецю, оксиду азоту, метану) в атмосферне повітря.	<p>Оксид вуглецю - знижує спроможність крові переносити кисень до тканин, сприяє загостренню симптомів серцево-судинних захворювань, порушує дихання.</p> <p>Оксид азоту - сприяє виникненню астми.</p> <p>Метан - має наркотичну дію, у малих концентраціях викликає головний біль, запаморочення і т.п.</p>					
2.	Шумове забруднення (акустичний вплив).						
2.1.	Шумове забруднення від автотранспорту на території села.	<p>Дія шуму на організм людини багатогранна. Відомо, що шуми шкідливо впливають на здоров'я людей, знижують їх працездатність, викликають захворювання органів слуху (глухоту), ендокринної, нервової, серцево-судинної системи (гіпертонія).</p> <p>Навіть упродовж короткого часу впливу на людину шум та вібрація можуть викликати безсоння, роздратованість, неухважність та послаблення пам'яті.</p>					
2.2.	Шумове забруднення від ТП та КТП.						
2.3.	Шумове забруднення від устаткування на виробничих підприємствах.						
3.	Електромагнітний вплив.						
3.1.	Створення електромагнітного поля антенами базової станції мобільного зв'язку.	<p>Дія електромагнітного випромінювання на людину вивчена недостатньо.</p> <p>Електромагнітні поля негативно впливають на організм людини, яка безпосередньо працює з джерелом випромінювання, а також населення, яке мешкає поблизу таких джерел. На теперішній час, за даними екологів і лікарів-гігієністів, відомо, що всі діапазони електромагнітного випромінювання впливають на здоров'я і працездатність людей, окрім того, мають віддалені наслідки. Людина не здатна фізично відчувати електромагнітне поле, що її оточує, проте воно викликає зменшення її адаптивних резервів, зниження імунітету, розвивається синдром хронічної втоми, збільшується ризик захворювань.</p>					
4.	Водні ресурси.						
4.1.	Нітратне забруднення води внаслідок забруднення ґрунтів токсичними речовинами через нерациональне використання мінеральних і органічних добрив, хімічних засобів захисту рослин.	<p>Потрапляння в поверхневі джерела з дощовими стічними водами стоків з городів та полів. Перевищення допустимого рівня в воді нітрит-іонів, заліза загального, хімічного та біологічного споживання кисню.</p> <p>Нітрати, що з водних джерел потрапляють на рослини — основне джерело азотного живлення рослини. Основна небезпека надходження нітратів в організм людини пов'язана зі зниженням здатності гемоглобіну</p>					
			2020	Звіт про стратегічну екологічну оцінку проекту "Генеральний план з розробкою плану зонування села Стовбине Дібрівської сільської ради Миргородського району Полтавської області.			Аркуш
Змін	Кіл.	Арку	Док	Підпис	Дата		36

		переносити кисень, їх імунодепресивної дії, а також зниження резистентності організму до впливу мутагенних та канцерогенних агентів.
4.2.	Висока твердість та мінералізація води з шахтних та трубчастих колодязів.	Провокує відкладання солей в організмі (артрози, відкладання каменів та солей в нирках та жовчному міхурі).
4.3.	Відсутність в земельній документації та винесених в натуру прибережних захисних смуг водних об'єктів.	Відсутність визначених прибережних захисних смуг провокує використання територій поблизу водоймиш під види діяльності, що суперечать режиму використання прибережних територіях, визначених Водним кодексом і можуть бути факторами забруднення води в них, зокрема, мінеральними добривами.
4.4.	Не винесені в натуру та не облаштовані перші пояси суворого режиму зони санітарної охорони підземних джерел. На даний момент на території села відсутні водні свердловини. Розташування передбачене генеральним планом.	Перший пояс ЗСО встановлюється з метою усунення можливості випадкового чи навмисного забруднення водоносного горизонту поблизу або через гирла свердловини. Відсутність даного поясу, винесеного в натуру та облаштованого належним чином створює загрозу біологічного або хімічного забруднення питної води та пошкодження обладнання водозабору.
4.5.	Можливий вплив на водні ресурси, зокрема підземні, з боку тваринницьких підприємств. На даний момент тваринницьке підприємство відсутнє. Генеральним планом передбачено можливість розміщення такого типу підприємства біля південної проектної межі населеного пункту. Дана територія знаходиться за існуючими межами села, генеральним планом передбачено внесення даної території в межі населеного пункту.	Як показав аналіз, основними забруднюючими речовинами, що містяться в стічних водах, є: зважені речовини, азот загальний, нітрити, нітрати, сульфати. Основний вплив на підземні води відбуватиметься за рахунок інфільтрації в ґрунт забруднюючих речовин, що містяться в дощових стоках. Також ризик забруднення підземних вод пов'язаний з можливою аварійною ситуацією.
5.	Земельні ресурси, ґрунти.	
5.1.	Внесення на поля та городи мінеральних добрив.	Нітрати, що накопичуються в ґрунті є основним джерелом азотного живлення рослини. Основна небезпека надходження нітратів в організм людини пов'язана зі зниженням здатності гемоглобіну переносити кисень, їх імунодепресивної дії, а також зниження резистентності організму до впливу мутагенних та

		канцерогенних агентів.
5.2.	Забруднення ґрунтів свинцевими сполуками від вихлопних газів автотранспорту.	<p>Свинцеві сполуки при накопиченні в організмі можуть викликати перезбудження, неуважність, порушення вестибулярного апарату, тощо.</p> <p>Інтوکсикація солями камдію викликає пошкодження печінки та нирок, призводить до зниження щільності кісткової тканини. Нікель чинить токсичний вплив на імунну та репродуктивну системи.</p> <p>Підвищення рівня важких металів в ґрунті впливає на біологічну активність мікроорганізмів, змінює різноманітність ґрунтової мікрофлори.</p>
5.3.	Можливе забруднення ґрунтів біологічними відходами худобомогильника.	<p>Худобомогильник — потенційне джерело на навколишнє середовище та здоров'я людини. В наслідок процесів розпаду останків в ґрунті та підземні води потрапляють бактерії, органічні сполуки, сполуки азоту, гідрокарбонати, важкі метали.</p> <p>Порушення правил поводження з сільськогосподарськими відходами тваринного походження можуть призводити до значних погіршень стану довкілля та виникнення загроз санітарно-епідеміологічного характеру.</p> <p>Ризик інфекційних спалахів.</p> <p>Зростання мікробіологічного, вірусологічного забруднення ґрунтів та підземних вод.</p>
5.4.	Забруднення ґрунтів побутовими стічними водами при відсутності централізованої системи каналізування та недостатній герметизації септиків та вигрібних ям.	<p>Осади стічних вод містять велику кількість фосфітів, нітратів, сполук важких металів. (вплив на людину див. п. 5.1, 5.2, 5.3 даної таблиці).</p> <p>Крім цього, осади стічних вод містять патогенні мікроорганізми і, в найбільшій кількості, бактерії групи кишкової палички.</p>
5.5.	Забруднення ґрунтів тваринницькими підприємствами. На даний момент тваринницьке підприємство відсутнє. Генеральним планом передбачено можливість розміщення такого типу підприємства біля південної проектної межі населеного пункту. Дана територія знаходиться за існуючими межами села, генеральним планом передбачено внесення даної території в межі населеного пункту.	<p>Негативний вплив від гною тварин на вигульних майданчиках. Патогенні бактерії зберігаються в ґрунті в умовах зрошування протягом 4-6 місяців, також відбувається накопичення надлишку поживних речовин та важких металів, зокрема, фосфору, що призводить до зменшення родючості ґрунтів та скорочення земель для сільського господарства.</p> <p>Особливу небезпеку для природного середовища представляють специфічні для тваринництва гнойові стоки. Нітрати, нітрити сульфіді, що надходять з гнойовими стоками в ґрунт, мають високу фітотоксичність. В результаті їх наднормативного надходження погіршується процес зростання рослинності, тим самим, відбувається деградація земель. Забруднення ґрунтового покриву від об'єктів тваринництва відбувається локально, під час несанкціонованих розливів, аварійних ситуацій, або при порушеннях технологічного регламенту внесення</p>
		2020
		<i>Звіт про стратегічну екологічну оцінку проекту "Генеральний план з розробкою плану зонування села Стовбине Дібрівської сільської ради Миргородського району Полтавської області"</i>
Змін	Кіл.	Арку
Док	Підпис	Дата
		Аркуш
		38

		пункту знижує його інвестиційну привабливість.
10.	Поводження з відходами.	
10.1.	Періодична наявність несанкціонованих сміттєзвалищ.	Забруднення ґрунтів і підземних вод важкими металами і органічними сполуками. У складі відходів можуть перебувати отруйні легкі речовини, хімічні сполуки, важкі метали, які разом з опадами можуть потрапляти у водойми через ґрунтові води. Якщо говорити про пластмасові відходи, то вони завдають просто колосальної шкоди. Пластик розкладається протягом мільйонів років, в процесі виділяючи різного роду шкідливі речовини.

За результатами характеристик поточного стану довкілля та визначених проблем був проведений аналіз екологічної ситуації в населеному пункті. Для цього був застосований метод SWOT-аналізу, який полягає в розподіленні чинників на чотири категорії: сильних (Strengths) і слабких (Weaknesses) сторін проекту або явища, можливостей (Opportunities) та загроз (Threats), що стосуються його розвитку в майбутньому.

Результати SWOT-аналізу ДДП викладені в таблиці 5.

Таблиця 5

Сильні сторони	Слабкі сторони
Наявність водних об'єктів поруч з населеним пунктом.	Відсутність системи моніторингу навколишнього середовища.
Зручний транспортний зв'язок по автодорогам обласного значення.	Відсутність оперативного попередження населення про екологічні загрози.
Наявність потужного рекреаційного потенціалу територій.	Наявність викидів в атмосферу від с/г підприємств, автотранспорту та вторинне забруднення ґрунтів цими викидами.
Потужний територіальний потенціал для розміщення нових виробничих та сільськогосподарських підприємств.	Відсутність розроблених і винесених в натуру прибережних захисних смуг водних об'єктів.
Розташування територій на яких можливе розташування виробничих об'єктів на віддаленні від житлової забудови.	Висока твердість ті мінералізація води з шахтних та трубчастих колодязів. Частина житлової забудови знаходиться в санітарно-захисній зоні кладовища. Населений пункт не має централізованого водопостачання. Відсутність централізованого водовідведення.

	Відсутність розроблених схем екомереж регіонального, місцевого рівня.
Можливості	Загрози
Стимулювання енергоефективності у виробництві та житлово-комунальній сфері.	Зростання викидів в атмосферу з будівництвом нових сільськогосподарських та виробничих підприємств та збільшення автотранспорту.
Розвиток виробничого потенціалу.	
Будівництво та відкриття нових підприємств зі створенням нових робочих місць.	Зростання рівня забруднення водних об'єктів внаслідок відсутності систем очищення стічних вод.
Розвиток рекреаційного потенціалу.	
Залучення інвестицій.	Зростання рівня забруднення водних об'єктів та ґрунтів внаслідок недостатнього контролю щодо внесення мінеральних добрив.
Розвиток екологічної мережі.	
Розвиток інженерної інфраструктури.	
Високий потенціал економії енергоресурсів в секторі споживачів.	

Таким чином, при наявності слабких сторін екологічної ситуації та загроз, що з ними пов'язані село Стовбине має достатній потенціал для впровадження рішень документу державного планування спрямованих на покращення екологічної ситуації в населеному пункті.

5. Зобов'язання у сфері охорони довкілля, у тому числі пов'язані із запобіганням негативному впливу на здоров'я населення, встановлені на міжнародному, державному та інших рівнях, що стосуються документа державного планування, а також шляхи врахування таких зобов'язань під час підготовки документа державного планування.

Ведення планової діяльності, передбаченої документом державного планування «Генеральний план з розробкою плану зонування території села Стовбине Дібрівської сільської ради Миргородського району Полтавської області» повинно вестися з дотриманням міжнародних, державних та інших норм та зобов'язання у сфері охорони довкілля, у тому числі пов'язані із запобіганням негативному впливу на здоров'я населення.

Нижче приводяться положення документів, що безпосередньо стосуються заходів щодо поліпшення стану навколишнього середовища, закладених у ДДП.

Державний рівень.

Положення статті 3 Закону України “Про охорону навколишнього природного середовища”, зокрема:

- пріоритетність вимог екологічної безпеки, обов'язковість додержання екологічних стандартів, нормативів та лімітів використання природних ресурсів при здійсненні господарської, управлінської та іншої діяльності;

- запобіжний характер заходів щодо охорони навколишнього природного середовища;

- екологізація матеріального виробництва на основі комплексності рішень у питаннях охорони навколишнього природного середовища, використання та відтворення відновлюваних природних ресурсів, широкого впровадження новітніх технологій;

					2020	Звіт про стратегічну екологічну оцінку проекту “Генеральний план з розробкою плану зонування села Стовбине Дібрівської сільської ради Миргородського району Полтавської області”	Аркуш
							41
Змін	Кіл.	Арку	Док	Підпис	Дата		

- обов'язковість оцінки впливу на довкілля (при розміщенні об'єктів на території населеного пункту, що потребують ОВД);

- гласність і демократизм при прийнятті рішень, реалізація яких впливає на стан навколишнього природного середовища, формування у населення екологічного світогляду.

Шляхи врахування даних зобов'язань під час підготовки документа державного планування:

- встановлення санітарно-захисних і охоронних зон сільськогосподарських, комунальних об'єктів, інженерних мереж і споруд;

- визначення територій під нових територій з можливістю перенесення підприємств на необхідні відстані від житлової забудови;

- визначення режимів використання територій в межах санітарно-захисних та охоронних зон;

- визначення об'єктів, що потребують оцінки впливу на довкілля;

- проведення громадських слухань під час розробки містобудівної документації.

Положення статей 10, 17, 18, 21 Закону України "Про охорону атмосферного повітря", зокрема:

- здійснювати організаційно-господарські, технічні та інші заходи щодо забезпечення виконання вимог, передбачених стандартами та нормативами екологічної безпеки у галузі охорони атмосферного повітря, дозволами на викиди забруднюючих речовин тощо;

- здійснювати контроль за обсягом і складом забруднюючих речовин, що викидаються в атмосферне повітря, і рівнями фізичного впливу та вести їх постійний облік;

- заздалегідь розробляти спеціальні заходи щодо охорони атмосферного повітря на випадок виникнення надзвичайних ситуацій техногенного та природного характеру і вживати заходів для ліквідації причин, наслідків забруднення атмосферного повітря;

- забезпечувати здійснення інструментально-лабораторних вимірювань параметрів викидів забруднюючих речовин стаціонарних і пересувних джерел та ефективності роботи газоочисних установок;

- переведення транспортних та інших пересувних засобів і установок на менш токсичні види палива;

- раціональне планування та забудова населених пунктів з дотриманням нормативно визначеної відстані до транспортних шляхів;

- поліпшення стану утримання транспортних шляхів і вуличного покриття;

- підприємства, установи, організації та громадяни - суб'єкти підприємницької діяльності зобов'язані дотримуватися правил та вимог щодо транспортування, зберігання і застосування пестицидів та агрохімікатів з метою недопущення забруднення атмосферного повітря;

- не допускається спалювання промислових та побутових відходів, які є джерелами забруднення атмосферного повітря забруднюючими речовинами та речовинами з неприємним запахом або іншого шкідливого впливу, на території підприємств, установ, організацій і населених пунктів, за винятком випадків, коли це здійснюється з використанням спеціальних установок при додержанні вимог, встановлених законодавством про охорону атмосферного повітря.

З метою відвернення, зниження і досягнення безпечних рівнів виробничих та інших шумів повинні забезпечуватися:

- удосконалення конструкцій транспортних та інших пересувних засобів і установок та умов їх експлуатації, а також утримання в належному стані автомобільних шляхів, вуличного покриття;

- розміщення підприємств, транспортних магістралей та інших об'єктів з джерелами шуму під час планування і забудови населених пунктів відповідно до встановлених законодавством санітарно-гігієнічних вимог, будівельних норм та карт шуму;

- виробництво будівельних матеріалів, конструкцій, технічних засобів спорудження житла, об'єктів соціального призначення та будівництво споруд з необхідними акустичними властивостями;

					2020	Звіт про стратегічну екологічну оцінку проекту "Генеральний план з розробкою плану зонування села Стовбине Дібрівської сільської ради Миргородського району Полтавської області.	Аркуш
							42
Змін	Кіл.	Арку	Док	Підпис	Дата		

- громадяни зобов'язані дотримувати вимоги, встановлені з метою зниження побутового шуму у квартирах, а також у дворах жилих будинків, на вулицях, у місцях відпочинку та інших громадських місцях.

Шляхи врахування даних зобов'язань під час підготовки документа державного планування:

- встановлення санітарно-захисних і охоронних зон виробничих, сільськогосподарських, комунальних об'єктів, інженерних мереж і споруд;
- визначення режимів використання територій в межах санітарно-захисних та охоронних зон;
- вдосконалення вулично-дорожньої мережі, в т.ч. ремонт та влаштування твердого покриття;
- встановлення червоних ліній;
- дотримання розривів від автомобільних шляхів до житлової забудови;
- визначення режимів використання територій вулиць і доріг.

Положення статей 85-89, 93, 99, 106 Водного Кодексу України зокрема:

Для створення сприятливого режиму водних об'єктів, попередження їх забруднення, засмічення і вичерпання, знищення навколоводних рослин і тварин, а також зменшення коливань стоку вздовж річок, морів та навколо озер, водосховищ і інших водойм встановлюються водоохоронні зони.

Водоохоронна зона є природоохоронною територією господарської діяльності, що регулюється.

З метою охорони поверхневих водних об'єктів від забруднення і засмічення та збереження їх водності вздовж річок, морів і навколо озер, водосховищ та інших водойм в межах водоохоронних зон виділяються земельні ділянки під прибережні захисні смуги. Прибережні захисні смуги встановлюються по берегах річок та навколо водойм уздовж урізу води (у меженний період) шириною:

- для малих річок, струмків і потічків, а також ставків площею менше 3 гектарів - 25 метрів;
- для середніх річок, водосховищ на них та ставків площею більше 3 гектарів - 50 метрів;
- для великих річок, водосховищ на них та озер - 100 метрів.

Якщо крутизна схилів перевищує три градуси, мінімальна ширина прибережної захисної смуги подвоюється.

Прибережні захисні смуги встановлюються на земельних ділянках всіх категорій земель, крім земель морського транспорту.

У межах існуючих населених пунктів прибережна захисна смуга встановлюється з урахуванням містобудівної документації.

Об'єкти, що знаходяться у прибережній захисній смузі, можуть експлуатуватись, якщо при цьому не порушується її режим. Не придатні для експлуатації споруди, а також ті, що не відповідають встановленим режимам господарювання, підлягають винесенню з прибережних захисних смуг.

З метою охорони водних об'єктів у районах забору води для централізованого водопостачання населення, лікувальних і оздоровчих потреб встановлюються зони санітарної охорони, які поділяються на пояси особливого режиму.

Спеціальні роботи по спорудженню експлуатаційних свердловин на воду здійснюються згідно з проектно-кошторисною документацією організаціями, які мають відповідні дозволи на виконання таких робіт.

Шляхи врахування даних зобов'язань під час підготовки документа державного планування:

- визначення прибережних захисних смуг водних об'єктів;
- визначення першого поясу суворого режиму зони санітарної охорони підземних джерел;
- виявлення усіх інженерних споруд на воду;

					2020	Звіт про стратегічну екологічну оцінку проекту "Генеральний план з розробкою плану зонування села Стовбине Дібрівської сільської ради Миргородського району Полтавської області.	Аркуш
							43
Змін	Кіл.	Арку	Док	Підпис	Дата		

- визначення режимів використання територій в межах прибережних захисних зон та охоронних зон.

Положення статей 6, 7, Закону України “Про питну воду, питне водопостачання та водовідведення” , зокрема:

- запобіжного характеру заходів щодо охорони джерел і систем питного водопостачання;

- дотримання єдиних правил, норм і стандартів усіма суб'єктами відносин у сфері питної води, питного водопостачання та водовідведення;

- задоволення потреб населення у питній воді шляхом пріоритетного розвитку систем централізованого питного водопостачання та водовідведення, створення резервних систем питного водопостачання.

Залежно від типу джерела питного водопостачання (поверхнєве, підземне), ступеня його захищеності і ризику біологічного, хімічного та радіаційного забруднення, особливостей санітарних, гідрогеологічних і гідрологічних умов, а також характеру забруднюючих речовин встановлюються зони санітарної охорони та окремі пояси особливого режиму цих зон.

Встановлення меж зон санітарної охорони джерел та об'єктів централізованого питного водопостачання здійснюється у процесі розроблення проекту землеустрою.

Межі зон санітарної охорони та поясів особливого режиму встановлюються органами місцевого самоврядування за погодженням з центральним органом виконавчої влади, що реалізує державну політику у сфері розвитку водного господарства, та органами державної санітарно-епідеміологічної служби.

Положення Постанови Кабінету міністрів України від 18.12.1998 року №2024 “Про правовий режим зон санітарної охорони водних об'єктів”.

1. З метою забезпечення охорони водних об'єктів у районах забору води для централізованого водопостачання населення, лікувальних та оздоровчих потреб встановлюються зони санітарної охорони (ЗСО).

ЗСО водних об'єктів створюються на всіх господарсько-питних водопроводах незалежно від їх підпорядкованості або типу джерела водопостачання.

2. Залежно від типу джерела водопостачання (поверхнєвий, підземний), ступеня його захищеності і ризику мікробного та хімічного забруднення, особливостей санітарних, гідрогеологічних і гідрологічних умов, а також характеру забруднюючих речовин встановлюються межі ЗСО та їх окремих поясів.

Шляхи врахування даних зобов'язань під час підготовки документа державного планування:

- визначення першого поясу суворого режиму зони санітарної охорони підземних джерел;

- виявлення усіх інженерних споруд на воду;

- визначення місць для розташування нових водних свердловин на віддаленні від джерел шкідливості і санітарно-захисних зон;

- визначення режимів використання територій в межах прибережних захисних зон та охоронних зон.

Положення статей 3, 22, 26, 48 Закону України “Про охорону земель” , зокрема:

- нормування і планомірне обмеження впливу господарської діяльності на земельні ресурси;

- створення екологічної мережі;

- здійснення природно - сільськогосподарського, еколого - економічного, протиерозійного та інших видів районування (зонування) земель;

- поділ земель за цільовим призначенням з урахуванням природних умов, агробіологічних вимог сільськогосподарських культур, розвитку господарської діяльності та пріоритету вимог екологічної безпеки;

					2020	Звіт про стратегічну екологічну оцінку проекту “Генеральний план з розробкою плану зонування села Стівбине Дібрівської сільської ради Миргородського району Полтавської області.	Аркуш
							44
Змін	Кіл.	Арку	Док	Підпис	Дата		

- установлення вимог щодо раціонального використання земель відповідно до району (зони);

- визначення територій, що потребують особливого захисту від антропогенного впливу.

Територіальний розвиток житлової та громадської забудови в межах населених пунктів, а також спорудження об'єктів інженерно-транспортної інфраструктури здійснюються з урахуванням вимог раціонального використання земель.

Розміщення і будівництво об'єктів житлово-комунального, промислового, транспортного, іншого призначення здійснюються відповідно до затверджених у встановленому порядку містобудівної документації та проектів цих об'єктів.

Забудова земельних ділянок, що надаються для містобудівних потреб, здійснюється після виникнення права власності чи користування, у тому числі на умовах оренди, земельною ділянкою, у порядку, передбаченому законом.

Визначення територій і вибір земель для містобудівних потреб та спорудження конкретних об'єктів здійснюються на підставі затвердженої містобудівної документації, документації із землеустрою, схем планування територій переважно на землях несільськогосподарського призначення.

При здійсненні містобудівної діяльності передбачаються заходи щодо:

- максимального збереження площі земельних ділянок з ґрунтовим і рослинним покривом;

- зняття та складування у визначених місцях родючого шару ґрунту з наступним використанням його для поліпшення малопродуктивних угідь, рекультивациі земель та благоустрою населених пунктів і промислових зон;

- недопущення порушення гідрологічного режиму земельних ділянок;

- дотримання екологічних вимог, установлених законодавством України, при проектуванні, розміщенні та будівництві об'єктів.

Вилучення (викуп) і надання земельних ділянок для містобудівних потреб здійснюються з урахуванням необхідності максимального збереження сільськогосподарських і лісових угідь та ґрунтового покриву в установленому законом порядку.

Шляхи врахування даних зобов'язань під час підготовки документа державного планування:

- розробка плану зонування території населеного пункту з визначенням переважних і супутніх видів забудови та режимом використання територіальних зон;

- визначення всіх планувальних обмежень на території населеного пункту;

- визначення режимів використання територій в межах населеного пункту.

Положення статей 4, 14 Закону України “Про екологічну мережу”, зокрема:

Формування, збереження та використання екомережі здійснюється відповідно до таких основних принципів:

- забезпечення цілісності екосистемних функцій складових елементів екомережі;

- збереження та екологічно збалансоване використання природних ресурсів на території екомережі;

- зупинення втрат природних та напівприродних територій (зайнятих рослинними угрупованнями природного походження та комплексами, зміненими в процесі людської діяльності), розширення площі території екомережі;

- забезпечення участі громадян та їх об'єднань у розробленні пропозицій і прийнятті рішень щодо формування, збереження та використання екомережі;

- удосконалення складу земель України шляхом забезпечення науково-обґрунтованого співвідношення між різними категоріями земель;

- системне врахування екологічних, соціальних та економічних інтересів суспільства.

Проектування екомережі передбачає:

а) нанесення на планово-картографічні матеріали територій та об'єктів, включених до переліків екомережі;

					2020	Звіт про стратегічну екологічну оцінку проекту “Генеральний план з розробкою плану зонування села Стовбине Дібрівської сільської ради Миргородського району Полтавської області.	Аркуш
							45
Змін	Кіл.	Арку	Док	Підпис	Дата		

б) визначення територій, що мають особливу природоохоронну, екологічну, наукову, естетичну, рекреаційну, історико-культурну цінність, встановлення передбачених законом обмежень на їх планування, забудову та інше використання;

в) обґрунтування необхідності включення територій та об'єктів до переліків екомережі, резервування територій для цих потреб, надання природоохоронного статусу, введення обмежень (обтяжень) для відновлюваних, буферних та сполучних територій для забезпечення формування екомережі як єдиної просторової системи;

г) розроблення рекомендацій щодо визначення режиму територій та об'єктів природно-заповідного фонду та інших територій, що підлягають особливій охороні, відновлюваних, буферних та сполучних територій, які пропонується створити, а також щодо необхідності вилучення і викупу земельних ділянок.

Шляхи врахування даних зобов'язань під час підготовки документа державного планування:

- розробка генерального плану території населеного пункту з чітким визначенням категорії територій та їх площ, в тому числі тих, що можуть бути віднесені до екологічної мережі;

- визначення проектної номенклатури ландшафтно-рекреаційних територій села Стовбине в складі генерального плану;

- розробка плану зонування території населеного пункту з визначенням переважних і супутніх видів забудови та режимом використання зон, в тому числі для територій, що можуть бути віднесені до екомережі;

- визначення всіх планувальних обмежень на території населеного пункту;

- визначення режимів використання територій в межах населеного пункту;

- можливість розробки на основі генерального плану проекту екомережі населеного пункту.

Положення статей 5, 26 Закону України “Про рослинний світ”, зокрема:

Під час здійснення діяльності, яка впливає на стан охорони, використання та відтворення рослинного світу, необхідно дотримуватися таких основних вимог:

- збереження природної просторової, видової, популяційної та ценотичної різноманітності об'єктів рослинного світу;

- збереження умов місцезростання дикорослих рослин і природних рослинних угруповань;

- здійснення заходів щодо запобігання негативному впливу господарської діяльності на рослинний світ;

- охорони об'єктів рослинного світу від пожеж, захист від шкідників і хвороб;

- здійснення заходів щодо відтворення об'єктів рослинного світу.

Шляхи врахування даних зобов'язань під час підготовки документа державного планування:

- заборонаю та обмеженням використання природних рослинних ресурсів у разі необхідності;

- здійсненням оцінки впливу на довкілля та інших заходів з метою запобігання загибелі об'єктів рослинного світу в результаті господарської діяльності;

- захистом земель, зайнятих об'єктами рослинного світу, від ерозії, селей, підтоплення, затоплення, заболочення, засолення, висушення, ущільнення, засмічення, забруднення промисловими і побутовими відходами і стоками, хімічними та радіоактивними речовинами та від іншого несприятливого впливу;

- створенням та оголошенням територій та об'єктів природно-заповідного фонду;

- розвитком системи інформування про об'єкти рослинного світу та вихованням у громадян дбайливого ставлення до них.

Положення статей 9, 37 Закону України “Про тваринний світ”, зокрема:

- збереження умов існування видового і популяційного різноманіття тваринного світу в стані природної волі;

					2020	Звіт про стратегічну екологічну оцінку проекту “Генеральний план з розробкою плану зонування села Стовбине Дібрівської сільської ради Миргородського району Полтавської області.	Аркуш
							46
Змін	Кіл.	Арку	Док	Підпис	Дата		

- недопустимість погіршення середовища існування, шляхів міграції та умов розмноження диких тварин;
- урахування результатів оцінки впливу на довкілля об'єктів господарської та іншої діяльності, які можуть негативно впливати на стан тваринного світу охорони середовища існування, умов розмноження і шляхів міграції тварин;
- запобігання загибелі тварин під час здійснення виробничих процесів;
- формування екологічної мережі, створення державних заповідників, заказників і визначення інших природних територій та об'єктів, що підлягають особливій охороні.

Шляхи врахування даних зобов'язань під час підготовки документа державного планування:

- визначення проектної номенклатури ландшафтно-рекреаційних територій села Стовбине в складі генерального плану;
- розробка плану зонування території населеного пункту з визначенням переважних і супутніх видів забудови та режимом використання зон, в тому числі для ландшафтно-рекреаційних територій;
- визначення всіх планувальних обмежень на території населеного пункту;
- визначення режимів використання ландшафтно-рекреаційних територій в межах населеного пункту;
- можливість розробки на основі генерального плану проекту екомережі населеного пункту.

Положення статей 3, 5, 21, 33, 35-1 Закону України “Про відходи”, зокрема:

- забезпечення мінімального утворення відходів, розширення їх використання у господарській діяльності, запобігання шкідливому впливу відходів на навколишнє природне середовище та здоров'я;
- забезпечення повного збирання і своєчасного знешкодження та видалення відходів, а також дотримання правил екологічної безпеки при поводженні з ними;
- організація контролю за місцями чи об'єктами розміщення відходів для запобігання шкідливому впливу їх на навколишнє природне середовище та здоров'я людини;
- розроблення та затвердження схем санітарного очищення населених пунктів;
- організацію збирання і видалення побутових відходів, у тому числі відходів дрібних виробників, створення полігонів для їх захоронення, а також організацію роздільного збирання корисних компонентів цих відходів;
- затвердження місцевих і регіональних програм поводження з відходами та контроль за їх виконанням;
- вирішення питань щодо розміщення на своїй території об'єктів поводження з відходами;
- здійснення контролю за раціональним використанням та безпечним поводженням з відходами на своїй території;
- ліквідацію несанкціонованих і неконтрольованих звалищ відходів.

Шляхи врахування даних зобов'язань під час підготовки документа державного планування:

- визначення в документі державного планування заходів щодо санітарної очистки території населеного пункту;
- генеральний план є основою для розробки схем вивезення сміття та розробки місцевих програм поводження з відходами.

В процесі здійснення стратегічної екологічної оцінки документу державного планування «Генеральний план з розробкою плану зонування території села Стовбине Дібрівської сільської ради Миргородського району Полтавської області» був проведений аналіз заходів, визначених в ДДП, спрямованих на покращення екологічної ситуації в населеному пункті щодо їх відповідності регіональним екологічним цілям для Полтавської області, визначених у «Стратегії розвитку Полтавської області на період до 2027 року». (Таблиця 6) та в «Регіональна програма охорони довкілля, раціонального використання

					2020	Звіт про стратегічну екологічну оцінку проекту “Генеральний план з розробкою плану зонування села Стовбине Дібрівської сільської ради Миргородського району Полтавської області”	Аркуш
							47
Змін	Кіл.	Арку	Док	Підпис	Дата		

Таблиця 7.

№ п/п	Найголовніші напрямки природоохоронної діяльності відповідно до визначених стратегічних цілей у рамках програми “Докілля-21”	Відповідність цілям стратегії заходів, визначених в ДДП
1.	Ефективне планування та реалізація заходів охорони і раціонального використання водних ресурсів, зокрема заходів щодо поліпшення якості очищення стічних вод і надійності і ефективності роботи систем водовідведення в сільській місцевості та заходів щодо підтримання сприятливого гідрологічного режиму й санітарного стану річок (насамперед малих річок), заходи щодо будівництва й реконструкції гідротехнічних споруд.	++
2.	Проведення заходів із будівництва, розширення та реконструкції протиерозійних, протикарстових, берегозакріплювальних, протизсувних, протиобвальних, протилавинних, протиселевих споруд.	0
3.	Проведення заходів із захисту від підтоплення і затоплення.	0
4.	Розвиток, охорона й збереження біорізноманіття та оптимізація природно-заповідного фонду області та подальша розбудова екологічної мережі.	+
5.	Формування заходів, спрямованих на охорону і раціональне використання земель області.	++
6.	Проведення заходів з охорони атмосферного повітря та оснащення пунктів контролю і спостереження за забрудненням атмосферного повітря.	+
7.	Проведення заходів з охорони та раціонального використання природних ресурсів, з озеленення міст і сіл.	+
8.	Проведення заходів з будівництва, розширення та реконструкції комплексів, спеціалізованих полігонів та інших об'єктів для знешкодження та захоронення непридатних для використання пестицидів, шкідливих і токсичних, промислових та інших відходів.	0
9.	Заохочення і підтримка інформаційної та екологічно-просвітницької діяльності, заходів із екологічного виховання й підвищення екологічної культури населення, створення інформаційно-моніторингових центрів та видання науково-популярної й навчальної літератури з екологічної тематики	0
10.	Проведення наукових досліджень, проектно-конструкторські розроблення, проведення екологічної експертизи.	0

Таким чином документ державного планування «Генеральний план з розробкою плану зонування території села Стівбине Дібрівської сільської ради Миргородського району Полтавської області» включає положення, щодо втілення зобов'язання у сфері охорони довкілля відповідно до діючої нормативно-правової бази та є одним із базисних документів для розробки наступних документів для населеного пункту, пов'язаних з охороною навколишнього середовища, зокрема:

- схеми санітарного очищення населеного пункту;
- місцевої програми поводження з відходами;

					2020	Звіт про стратегічну екологічну оцінку проекту “Генеральний план з розробкою плану зонування села Стівбине Дібрівської сільської ради Миргородського району Полтавської області”	Аркуш
							49
Змін	Кіл.	Арку	Док	Підпис	Дата		

- місцевої схеми формування екомережі;
- програм у сфері формування, збереження та використання екомережі.

6. Опис наслідків для довкілля, у тому числі для здоров'я населення, у тому числі вторинних, кумулятивних, синергічних, коротко-, середньо- та довгострокових (1, 3-5 та 10-15 років відповідно, а за необхідності - 50-100 років), постійних і тимчасових, позитивних і негативних наслідків.

За походженням екологічний вплив може бути первинним, тобто безпосередньо пов'язаним з впливом об'єктів та явищ на екосистему (забруднення атмосфери викидами підприємств та транспорту, ґрунтів та водних ресурсів мінеральними добривами, тощо) і вторинним, що є наслідком первинних змін в екосистемі (можливе збільшення захворювання населення внаслідок забруднення повітря та води).

Під кумулятивним впливом розуміється сукупність впливів від реалізації планованої діяльності та інших, що існують або плануються в найближчому майбутньому видів антропогенної діяльності, які можуть призвести до значних негативних або позитивних впливів на навколишнє середовище або соціально-економічні умови. Кумулятивні ефекти можуть виникати з незначних за своїми окремими діями факторів, які впливають одночасно протягом тривалого періоду часу поступово накопичуючись, підсумовуючись можуть викликати значні наслідки. Акумуляція впливів відбувається в тому випадку, коли антропогенний вплив або інші фізичні або хімічні впливи на екосистему протягом часу перевершують її можливість їх асиміляції або трансформації.

З факторів впливу на території населеного пункту, що приведуть до кумулятивних наслідків можливо виділити викиди автотранспорту в атмосферу, так як з реалізацією ДДП даний вплив залишиться. *Досить несприятливі наслідки, які можуть позначатися на величезному інтервалі часу, пов'язані з такими незначними за обсягом викидами, як свинець, бензонірен, фосфор, кадмій, миш'як, кобальт та ін.*

Ймовірність інших кумулятивних наслідків з реалізацією ДДП, є незначною.

При проведенні СЕО була здійснена оцінка ймовірного впливу на складові довкілля в результаті реалізації рішень, закладених в документі державного планування відповідно до контрольного переліку, наведеного в таблиці 8.

Таблиця 8.

№ п/п	Чи може реалізація документу державного планування спричинити:	Негативний вплив			Пом'якшення існуючої ситуації
		Так	Ймовірно	Ні	
<u>Атмосферне повітря</u>					
1.	Збільшення викидів забруднюючих речовин від стаціонарних джерел?		•		+
2.	Збільшення викидів забруднюючих речовин від пересувних джерел?		•		+
3.	Погіршення якості атмосферного повітря?			•	+
4.	Появу джерел неприємних запахів?		•		
5.	Зміни повітряних потоків, вологості, температури або ж будь-які локальні чи регіональні зміни клімату?			•	
<u>Водні ресурси</u>					
6.	Збільшення обсягів скидів у поверхневі води?		•		+
Змін	Кіл.	Арку	Док	Підпис	Дата
					2020
					Звіт про стратегічну екологічну оцінку проекту "Генеральний план з розробкою плану зонування села Стівбине Дібрівської сільської ради Миргородського району Полтавської області.
					Аркуш
					50

51.	<p>Такі впливи на довкілля або здоров'я людей, які самі по собі будуть значними, але у сукупності викличуть значний негативний екологічний ефект, що матиме значний негативний прямий або опосередкований вплив на добробут людей?</p>
-----	--

Синергічні наслідки - сумарний ефект, який полягає у тому, що при взаємодії 2-х або більше факторів їх дія суттєво переважає дію кожного окремо компоненту. При здійсненні СЕО була проаналізована «Схема проектних планувальних обмежень», що була розроблена в складі документу державного планування. Території на яких можуть виникнути синергічні наслідки за попереднім аналізом не визначено.

Відповідно до переліку територій, що ймовірно зазнають впливу, зазначених в таблиці 3 та з урахуванням заходів, передбачених документом державного планування, був зроблений опис наслідків (негативних та позитивних) з реалізацією рішень, закладених в документі державного планування. Дані наслідки, в основній масі, відносяться до середньострокових і довгострокових постійного типу.

З тимчасових негативних наслідків для довкілля при реалізації положень документу державного планування можливо виділити вплив на навколишнє середовище при виконанні підготовчих та будівельних робіт. Даний вплив повітря матиме короточасний та локальний характер, викиди здійснюватимуться при роботі ДВЗ будівельних машин та механізмів, при здійсненні зварювальних робіт, земельних робіт, при фарбуванні металевих поверхонь.

01. Території індивідуальної садибної житлової забудови села в цілому.

Генеральним планом передбачене 100% забезпечення об'єктів житлової та громадської забудови централізованим водопостачанням та водовідведенням і, як наслідок, покращення якості питної води з постійним його контролем та унеможливлення потрапляння побутових стоків та просочування речовин з вигрібних ям в ґрунт на територіях житлової та громадської забудови.

Дані заходи призведуть до підвищення якості питної води та покращенню гігієнічного стану житлових територій, що, в свою чергу призведе до зменшення загальної захворюваності населення, зокрема, на захворювання системи травлення та сечостатевої системи (відкладання каменів та солей в нирках та жовчному міхурі, внаслідок високої мінералізації води з шахтних та трубчастих колодязів.). Дані заходи є важливими, в тому числі, з огляду на підвищення захворювань сечостатевої системи у жителів села в останні роки.

02. Території житлової забудови села Стовбине, що на даний момент знаходяться в санітарно-захисній зоні діючого кладовища.

З заборону захоронення та підхоронення в межах кладовища, в частині, що розташована поруч з житловою забудовою села, відбудеться припинення просочування в ґрунт отруйних трупних речовин, що забруднюють ґрунти та є небезпечними для здоров'я населення, що мешкають поруч з кладовищем. Дані заходи призведуть до покращення гігієнічного стану територій житлової забудови, унеможливлення патогенної мікрофлори в ґрунти, що використовуються населенням для городництва що, в свою чергу призведе до зменшення загальної захворюваності населення, зокрема, на захворювання системи травлення.

Генеральним планом передбачене 100% забезпечення даних територій централізованим водопостачанням та водовідведенням.

03. Території городів, сільськогосподарських угідь та територій з трав'яною рослинністю на яких планується розміщення житлової та громадської забудови в проектних

					2020	Звіт про стратегічну екологічну оцінку проекту "Генеральний план з розробкою плану зонування села Стовбине Дібрівської сільської ради Миргородського району Полтавської області.	Аркуш
Змін	Кіл.	Арку	Док	Підпис	Дата		54

межах села (території нової проектної житлової та громадської забудови в проектних межах села).

Вплив на атмосферне повітря при будівництві запроектованих об'єктів здійснюватиметься за рахунок проведення земляних, зварювальних, фарбувальних робіт. В процесі реалізації проектних рішень в атмосферне повітря, в основному, надходитимуть речовини у вигляді пилу, заліза оксиду, азоту оксидів, марганцю оксиду, вуглецю оксидів та ін. За рахунок роботи двигунів автотранспортних засобів, задіяних на постачанні і монтажі устаткування, в атмосферне повітря надходитимуть азоту оксиди, вуглецю оксид, діоксин сірки, сажа, сірководень.

Вплив на земельні ресурси здійснюватиметься за рахунок утворення будівельних та побутових відходів.

Значного впливу на здоров'я населення не відбудеться.

04. Територія в північній частині села вздовж вулиці Шевченка, на якій планується розміщення спортивного залу та площинних спортивних споруд.

Розташування спортивного залу та площинних спортивних споруд сприятиме покращенню санітарного стану територій села та підтриманню фізичної форми жителів села, а також можливості проведення різноманітних змагань, що сприятиме розвитку культури і спорту.

Перед початком забудови на даних територіях необхідно виконати заходи щодо уникнення підтоплення та затоплення територій під час весняних паводків.

При будівництві об'єктів вплив на навколишнє середовище буде аналогічний, зазначеному пункті 03 даного розділу.

05. Території в північній частині села поблизу громадської забудови на яких планується облаштування зони озеленення загального користування.

Передбачене розчищення територій від чагарників з облаштуванням парків та скверів загальносільського значення з елементами благоустрою та висадкою декоративних кущів і квітів, розміщення майданчиків відпочинку, зонування парку по типам відпочинку, облаштування місць паркування транспорту, тощо.

Негативний вплив на навколишнє середовище відсутній. Облаштування парку сприятиме збільшенню зелених насаджень та рекреаційних зон в межах села, що, в свою чергу, позитивно вплине на стан здоров'я населення.

06. Території біля північної межі села, на яких планується облаштування рекреаційної зони. На даний момент частина територій знаходиться за межами населеного пункту.

За рішеннями генерального плану дані території планується використовувати як рекреаційні з можливістю пляжного відпочинку вздовж берегової лінії ставка «Стовбинський». Дане рішення сприятиме розширенню рекреаційної інфраструктури села, що позитивно впливатиме на здоров'я жителів села та сезонних відпочиваючих. Заходи по розчищенню русла річки для можливості безпечного купання, благоустрій прибережних територій сприятиме покращенню санітарного стану даних територій і річки.

Також з огляду на рекреаційний потенціал села генеральним планом передбачено облаштування місць довготривалого відпочинку – база відпочинку

При будівництві об'єкту вплив на навколишнє середовище буде аналогічний, зазначеному пункті 03 даного розділу.

Негативний вплив на навколишнє середовище відсутній. Можливе збільшення використання водних ресурсів для побутових потреб.

07. Території в різних частинах села поблизу житлової забудови, на яких планується облаштування дитячих ігрових та спортивних майданчиків.

Розташування дитячих і спортивних майданчиків сприятиме покращенню санітарного стану територій села та підтриманню фізичної форми жителів села.

					2020	Звіт про стратегічну екологічну оцінку проекту "Генеральний план з розробкою плану зонування села Стовбине Дібрівської сільської ради Миргородського району Полтавської області."	Аркуш
							55
Змін	Кіл.	Арку	Док	Підпис	Дата		

08. Території колишньої МТФ, що розташовані на північний захід від існуючої межі села, на яких планується розмістити території с/г виробництва IV класу шкідливості. На даний момент знаходиться за межами населеного пункту.

При будівництві даних об'єктів вплив на навколишнє середовище буде аналогічний, зазначеному в попередньому пункті (п. 03).

Планується розміщення с/г підприємств (рекомендований перелік типу підприємств: млини та крупорушки, елеватори, сироварні, переробка овочів, тощо). Проектом передбачено встановлення СЗЗ - 100 м.

Остаточо вид підприємства (підприємств), що будуть розташовані на даних територіях будуть визначені сільською радою по заявкам інвесторів.

Можливий вплив запроектованого підприємства (IV клас шкідливості) відбуватиметься здійсненням викидів та скидів забруднюючих речовин, шумовим забрудненням та здійсненням операцій у сфері поводження з відходами.

Джерелами забруднення атмосфери на запроектованих виробничих об'єктах будуть організовані та неорганізовані джерела викидів: при перевантаженні та використанні матеріалів та речовин, відповідно до технологічних потреб, при спалюванні природного газу на технологічні потреби підприємства та з метою опалення приміщень. Забруднюючими речовинами, що будуть викидатися від підприємств даного типу будуть, в основному, продукти згоряння природного газу, викиди від ДВЗ автотранспорту.

Відведення поверхневих вод з території підприємств передбачається відкритим або закритим способом по території підприємства з подальшим відведенням їх на локальні очисні споруди в межах території підприємств.

Негативних впливів на водне середовище, порушення гідродинамічного режиму, виснаження поверхневих та підземних водних ресурсів не відбуватиметься.

Передбачений роздільний збір побутових відходів. Майданчик з контейнерами для роздільного збирання побутових відходів передбачений в межах території підприємства. Вторсировина буде передана на пункт прийому або спеціалізованим підприємствам для переробки. ТПВ будуть вивезені на місця видалення відходів.

Негативного впливу на житлову забудову та прирівняних до неї об'єктів не передбачається. Тим не менш, необхідно періодично проводити моніторинг стану атмосферного повітря на межі санітарно-захисних зон виробничих підприємств з метою визначення наявності та концентрації шкідливих речовин в атмосферному повітрі та порівнянні їх з граничнодопустимою концентрацією. Підприємству необхідно отримати дозвіл на викиди забруднюючих речовин.

На стан здоров'я населення значного негативного впливу не передбачається. Можливо виявлення захворюваності на хвороби органів дихання серед працівників підприємств.

09. Території колишньої МТФ, що розташовані на північний захід від існуючої межі села, на яких планується розмістити території с/г виробництва V класу шкідливості. На даний момент знаходиться за межами населеного пункту.

При будівництві даних об'єктів вплив на навколишнє середовище буде аналогічний, зазначеному в попередньому пункті (п. 03).

Планується розміщення сільськогосподарського підприємства (рекомендований перелік типу комплексу: переробка продукції рослинництва, склади зберігання сільгосппродукції, з виробничо-технічного обслуговування V класу шкідливості). Проектом передбачено дотримання СЗЗ - 50 м.

Остаточо вид підприємства (підприємств), що будуть розташовані на даних територіях будуть визначені сільською радою по заявкам інвесторів.

Можливий вплив запроектованих сільськогосподарських об'єктів (V клас шкідливості) відбуватиметься здійсненням викидів та скидів забруднюючих речовин, шумовим забрудненням та здійсненням операцій у сфері поводження з відходами.

Джерелами забруднення атмосфери на запроектованих сільськогосподарських об'єктах будуть організовані та неорганізовані джерела викидів: при перевантаженні продукції та сировини, під час очистки зернових культур, тощо. Забруднюючими речовинами, що будуть викидатися від підприємств даного типу будуть пил, викиди від ДВЗ автотранспорту.

					2020	<i>Звіт про стратегічну екологічну оцінку проекту "Генеральний план з розробкою плану зонування села Стівинне Дібрівської сільської ради Миргородського району Полтавської області."</i>	Аркуш
Змін	Кіл.	Арку	Док	Підпис	Дата		56

Відведення поверхневих вод з території підприємств передбачається відкритим або закритим способом по території підприємства з подальшим відведенням їх на локальні очисні споруди в межах території підприємств.

Негативних впливів на водне середовище, порушення гідродинамічного режиму, виснаження поверхневих та підземних водних ресурсів не відбуватиметься.

Передбачений роздільний збір побутових відходів. Майданчик з контейнерами для роздільного збирання побутових відходів передбачений в межах території підприємства. Вторсировина буде передана на пункт прийому або спеціалізованим підприємствам для переробки. ТПВ будуть вивезені на місця видалення відходів.

Виробничі об'єкти, розміщення яких передбачено генеральним планом не є джерелами теплового, ультразвукового та електромагнітного випромінювання.

Негативних наслідків планової діяльності підприємств на мікроклімат не передбачається.

Негативного впливу на житлову забудову та прирівняних до неї об'єктів не передбачається. Тим не менш, необхідно періодично проводити моніторинг стану атмосферного повітря на межі санітарно-захисних зон виробничих підприємств з метою визначення наявності та концентрації шкідливих речовин в атмосферному повітрі та порівнянні їх з граничнодопустимою концентрацією. Підприємству необхідно отримати дозвіл на викиди забруднюючих речовин.

На стан здоров'я населення значного негативного впливу не передбачається. Можливо виявлення захворюваності на хвороби органів дихання серед працівників підприємств.

10. Території колишньої МТФ, що розташовані на північний захід від існуючої межі села, на яких планується розмістити пожежно-рятувальне депо. На даний момент знаходиться за межами населеного пункту.

Генеральним планом передбачено розміщення пожежно-рятувального підрозділу III типу на один автомобіль.

При будівництві об'єктів вплив на навколишнє середовище буде аналогічний, зазначеному пункті 03 даного розділу.

Основними забруднюючими речовинами від об'єкту при роботі будуть викиди від автотранспорту.

На стан здоров'я населення значного негативного впливу не передбачається.

11. Території колишнього літнього табору МТФ, на яких планується облаштування кладовища традиційного поховання. На даний момент знаходиться за межами населеного пункту.

Проектне кладовище планується розмістити на відстані близько 600 м від житлової забудови та не матиме впливу на неї. В разі дотримання планувального рішення розміщення нового кладовища, попереднього проведення дослідження складу ґрунтів та рівня ґрунтових вод, дотримання правил експлуатації кладовища, ризику для здоров'я населення не передбачається.

На території проектного кладовища та на прилеглих до нього територіях об'єкти природно-заповідного фонду відсутні.

12. Території, на яких планується розмістити водні артезіанські свердловини.

Генеральним планом передбачено розміщення двох нових артезіанських свердловин на території населеного пункту, що забезпечить всіх жителів свіжою водою, що, в свою чергу, позитивно впливатиме на стан здоров'я населення.

В документі державного планування визначені заходи щодо облаштування територій навкруги водозабірних споруд, зокрема, облаштування першого поясу санітарної охорони суворого режиму. Дані заходи сприятимуть унеможливленню потрапляння хімічних та біологічних речовин у воду, споживану населенням та будуть запобігати механічному пошкодженню обладнання водозаборів.

13. Території вулиць і доріг населеного пункту.

					2020	<i>Звіт про стратегічну екологічну оцінку проекту "Генеральний план з розробкою плану зонування села Стівинне Дібрівської сільської ради Миргородського району Полтавської області."</i>	Аркуш
							57
Змін	Кіл.	Арку	Док	Підпис	Дата		

Планується ремонт та влаштування твердого покриття на вулицях і дорогах в проектних межах населеного пункту, збільшення озеленення вздовж вулиць і доріг, благоустрій території.

Влаштування твердого покриття на вулицях і дорогах населеного пункту сприятиме зменшенню утворення пилу від автотранспорту та зменшення циклів розгону-гальмування при об'їзді ям та нерівностей на дорозі, що, в свою чергу, призведе до зменшення викидів в атмосферу шкідливих речовин у вигляді чадного газу (СО), вуглеводню, оксиду азоту, твердих складових викидів автотранспорту (включаючи вуглець, сульфати і свинець), а також вторинних фотохімічних токсинів.

Збільшення озеленення вулиць і доріг, зокрема, висадка дерев вздовж проїжджої частини сприятиме затримці пилу та зменшення кількості, що потраплятиме до садиб, розташованих вздовж вулиць. Також дерева відіграватимуть роль шумового захисту житлової забудови від транспорту, що рухається.

Дані заходи сприятимуть покращанню стану здоров'я населення.

14. Території колишньої МТФ, на яких планується розміщення споруд очищення поверхневих вод та очисних споруд побутової каналізації. На даний момент знаходиться за межами населеного пункту.

Проектом генерального плану планується влаштування каналізаційних очисних споруд механічного та біологічного очищення з термічною і/або механічною обробкою осадів в закритих приміщеннях.

Завдяки використанню найсучасніших запатентованих технологій очищення стічних вод та матеріалів досягаються найбільш високі і стабільні показники очищення при будь-яких умовах експлуатації.

При експлуатації споруд вплив на навколишнє середовище пов'язаний з утворенням та викидом забруднюючих речовин при роботі технологічного обладнання очисних споруд (діоксиду азоту, аміак, сірководень, оксид вуглецю, метан).

Джерелами шуму є вентиляційне та технологічне обладнання і автотранспорт при його пересуванні по території комплексу.

Завдяки використанню сучасних матеріалів та обладнання не передбачаються технологічні витoki забруднених стоків.

Дані заходи сприятимуть мінімізації шкідливого впливу на навколишнє середовище при проведенні очищення каналізаційних стоків з території населеного пункту.

Очисні споруди пропонується розмістити із південно-західного боку села на понижених територіях, відповідно до оптимальної схеми збору побутових стоків з території села. Перед розміщенням очисних споруд необхідно виконати оцінку впливу на довкілля, щоб дослідити всі ризики, які можуть виникнути при більш детальному дослідженні території (геологічні вишукування, тощо).

15. Території господарських дворів вздовж автодороги районного значення С 171503 Глибоке – Стовбине.

Проектом генерального плану передбачена можливість реконструкції та модернізації господарських дворів V класу шкідливості, з визначеною санітарно-захисною зоною 50 м.

При реконструкції та можливому будівництві на об'єкті вплив на навколишнє середовище буде аналогічний, зазначеному пункті 03 даного розділу.

Можливий вплив даного об'єкту (V клас шкідливості) відбуватиметься здійсненням викидів та скидів забруднюючих речовин, шумовим забрудненням та здійсненням операцій у сфері поводження з відходами.

Забруднюючими речовинами, що будуть викидатися від підприємств даного типу будуть пил, викиди від ДВЗ автотранспорту.

Необхідно періодично проводити моніторинг стану атмосферного повітря на межі санітарно-захисних зон виробничих підприємств з метою визначення наявності та концентрації шкідливих речовин в атмосферному повітрі та порівнянні їх з граничнодопустимою концентрацією. Підприємству отримати дозвіл на викиди забруднюючих речовин.

					2020	Звіт про стратегічну екологічну оцінку проекту "Генеральний план з розробкою плану зонування села Стовбине Дібрівської сільської ради Миргородського району Полтавської області.	Аркуш
							58
Змін	Кіл.	Арку	Док	Підпис	Дата		

На стан здоров'я населення, при проведенні всіх заходів, щодо мінімізації негативного впливу на оточуюче середовище, значного негативного впливу не передбачається.

16. Територія с/г підприємства з первинної обробки та зберігання зерна вздовж автодороги районного значення С 171503 Глибоке – Стовбине. На даний момент знаходиться за межами населеного пункту.

Генеральним планом передбачається впорядкування території підприємства з упорядкуванням СЗЗ.

Джерелами забруднення атмосфери на с/г підприємстві будуть організовані та неорганізовані джерела викидів: при перевантаженні продукції та сировини, під час очистки зернових культур, тощо. Забруднюючими речовинами, що будуть викидатися від підприємств даного типу будуть пил, викиди від ДВЗ автотранспорту.

Необхідно періодично проводити моніторинг стану атмосферного повітря на межі санітарно-захисної зони підприємства з метою визначення наявності та концентрації шкідливих речовин в атмосферному повітрі та порівнянні їх з граничнодопустимою концентрацією. Підприємству отримати дозвіл на викиди забруднюючих речовин.

17. Сільськогосподарські території біля південно-східної межі, вздовж автодороги районного значення С 171503 Глибоке – Стовбине, на яких планується розміщення виробничих територій підприємства III класу шкідливості. На даний момент знаходиться за межами населеного пункту.

Проектом генерального плану передбачена можливість розміщення виробничих або сільськогосподарських підприємств III класу шкідливості. Головним чином, територія передбачена для розміщення тваринницьких підприємств, але при відповідному обґрунтуванні, можливо розміщення підприємств інших напрямків III класу шкідливості. Проектом передбачено встановлення СЗЗ - 300 м.

Остаточо вид підприємства (підприємств), що будуть розташовані на даних територіях будуть визначені сільською радою по заявкам інвесторів.

При будівництві об'єкту вплив на навколишнє середовище буде аналогічний, зазначеному пункті 03 даного розділу.

Основними джерелами забруднення атмосферного повітря при експлуатації тваринницького підприємства є:

- будівлі для утримання тварин (забруднюючі речовини: аміак, сірководень, метан, метанол, фенол, етілформіат, пропіоновий альдегід, капронова кислота, диметилсульфід, метиламін, диметиламин, пил хутрянний);
- навозонакопичувачі (забруднюючі речовини: аміак, сірководень, метан, метанол, фенол, етілформіат, пропіоновий альдегід, капронова кислота, диметилсульфід, метиламін, диметиламин, пил хутрянний);
- котельня, яка працює на природному газі (забруднюючі речовини: азот діоксид, азот оксид, вуглець оксид);
- автостоянки і рух транспортних засобів по території (забруднюючі речовини: азот діоксид, вуглеводні граничні С11-С19, вуглець оксид, вуглець чорний (сажа), сірка діоксид).

При експлуатації тваринницького підприємства можлива кількісна зміна підземних вод в результаті забору, а також якісна зміна поверхневих і підземних вод. Основний вплив на підземні води відбуватиметься за рахунок інфільтрації в ґрунт забруднюючих речовин, що містяться в дощових стоках. При виконанні запобіжних заходів (відведення поверхневих вод з території підприємства на очисні споруди, своєчасне видалення гною), негативного впливу на підземні води можливо уникнути.

Як показав аналіз основними забруднюючими речовинами, що містяться в стічних водах, є: зважені речовини, азот загальний, нітрити, нітрати, сульфати.

Також ризик забруднення підземних вод пов'язаний з можливою аварійною ситуацією.

При експлуатації тваринницького підприємства можливий негативний вплив на ґрунтовий покрив і землі при поведженні з відходами: при несвоєчасній оранці гнойових

					2020	Звіт про стратегічну екологічну оцінку проекту "Генеральний план з розробкою плану зонування села Стовбине Дібрівської сільської ради Миргородського району Полтавської області.	Аркуш
							59
Змін	Кіл.	Арку	Док	Підпис	Дата		

стоків, розсипу відходів при їх транспортуванні, при відсутності тимчасових місць зберігання відходів.

Особливу небезпеку для природного середовища представляють специфічні для тваринництва гнойові стоки. Нітрати, нітроти сульфідів, що надходять з гнойовими стоками в ґрунт, мають високу фітотоксичність. В результаті їх наднормативного надходження погіршується процес зростання рослинності, тим самим, відбувається деградація земель. Забруднення ґрунтового покриву від об'єктів тваринництва відбувається локально, під час несанкціонованих розливів, аварійних ситуацій, або при порушеннях технологічного регламенту внесення органічних добрив на поля під оранку.

Відведення поверхневих вод з території підприємств передбачається відкритим або закритим способом по території підприємства з подальшим відведенням їх на локальні очисні споруди в межах території підприємств.

Майданчик з контейнерами для роздільного збирання побутових відходів передбачений в межах підприємства. Вторсировина буде передана на пункт приймання або спеціалізованим підприємством для переробки. ТПВ вивезені на місця видалення відходів.

Необхідно періодично проводити моніторинг стану атмосферного повітря на межі санітарно-захисних зон виробничих підприємств з метою визначення наявності та концентрації шкідливих речовин в атмосферному повітрі та порівнянні їх з граничнодопустимою концентрацією. Підприємству отримати дозвіл на викиди забруднюючих речовин.

Проектне підприємство планується розмістити на відстані більше 400 м від найближчої житлової забудови. На стан здоров'я населення, при проведенні всіх заходів, щодо мінімізації негативного впливу на оточуюче середовище, значного негативного впливу не передбачається.

18. Поверхневі водні об'єкти. На даний момент північний ставок «Стовбінський» знаходиться за межами населеного пункту.

В документі державного планування визначений ряд заходу щодо покращення стану водних об'єктів, благоустрій прибережних зон, визначення прибережної захисної смуги водних об'єктів, розчищення ставків.

Дані заходи сприятимуть покращенню санітарного стану водних об'єктів та прилеглих до них територій та якості води в них.

19. Території вздовж водних об'єктів села.

Проектом генерального плану визначенні прибережні захисні смуги водних об'єктів села (50 м та 100 м відповідно до статті 88 Водного Кодексу України).

Відповідно до статті 89 Водного Кодексу України визначений режим використання територій. У прибережних захисних смугах уздовж річок, навколо водойм та на островах забороняється:

- 1) розорювання земель (крім підготовки ґрунту для залуження і залісення), а також садівництво та городництво;
- 2) зберігання та застосування пестицидів і добрив;
- 3) влаштування літніх таборів для худоби;
- 4) будівництво будь-яких споруд (крім гідротехнічних, навігаційного призначення, гідрометричних та лінійних), у тому числі баз відпочинку, дач, гаражів та стоянок автомобілів;
- 5) миття та обслуговування транспортних засобів і техніки;
- 6) влаштування звалищ сміття, гноєсховищ, накопичувачів рідких і твердих відходів виробництва, кладовищ, скотомогильників, полів фільтрації тощо.

Об'єкти, що знаходяться у прибережній захисній смузі, можуть експлуатуватись, якщо при цьому не порушується її режим. Не придатні для експлуатації споруди, а також ті, що не відповідають встановленим режимам господарювання, підлягають винесенню з прибережних захисних смуг.

Таким чином, визначення прибережних захисних смуг та винесення їх в природу сприятимуть покращенню екологічної ситуації вздовж водних об'єктів.

					2020	<i>Звіт про стратегічну екологічну оцінку проекту "Генеральний план з розробкою плану зонування села Стовбине Дібрівської сільської ради Миргородського району Полтавської області."</i>	Аркуш
							60
Змін	Кіл.	Арку	Док	Підпис	Дата		

20. Зелені насадження села в цілому, в тому числі вздовж вулиць і доріг.

Проектом генерального плану передбачене впорядкування зелених насаджень загального користування на території села. Дана діяльність сприятиме покращенню санітарного стану озелених територій загального призначення. Зокрема, встановлення урн, та обладнаних місць відпочинку (лави, дитячі і спортивні майданчики, тощо). Також планується діяльність щодо покращення санітарного стану безпосередньо зелених насаджень (вирубка старих та хворих дерев, використання біологічних препаратів для антропогенної стійкості рослин, тощо).

Дані заходи позитивно впливатимуть на стан зелених насаджень в межах села Стовбине.

21. Частина вулиць і доріг села в місцях, де планується прокладання нових та реконструкція існуючих інженерних мереж.

Генеральним планом села Стовбине передбачена реконструкція існуючих підземних інженерних мереж (водопровідних та газових), а також прокладання нових мереж (водопровід, газопровід, каналізація).

Забезпечення населення села якісними інженерними мережами сприятиме покращенню санітарного стану садиб та якості питної води, яке вживає населення.

22. Території населеного пункту, що (можливо) знаходяться в межах СЗЗ худобомогильника.

На даний момент на території села та прилеглих територіях відсутні діючі худобомогильники.

У відповідності до даних «Схеми планування Миргородського району» у генеральному плані (Схема існуючого використання території, Схема існуючих планувальних обмежень) враховане можливе місце розташування худобомогильника поруч з північною межею села Стовбине.

Генеральним планом визначено необхідність проведення додаткового збору інформації про наявність даного об'єкту на визначеній території. В разі виявлення необхідності, проведення епізоотичного обстеження та лабораторно-бактеріологічного вишукування з метою визначення ветеринарно-санітарної безпеки (небезпеки). Після завершення вище наведених заходів, приймається рішення щодо подальших дій в частині впливу на оточуюче середовище.

При здійсненні СЕО була виконана «Схема проектної екологічної мережі та елементів впливу на навколишнє середовище». На даній схемі, з урахуванням рішень генерального плану попередньо визначена екологічна мережа населеного пункту, яка утвориться з реалізацією рішень ДДП. Позначені території розміщення джерел шкідливості (існуючі та проектні) з санітарними зони від цих об'єктів, які утворяться після реалізації рішень ДДП. Зазначену схему див. у додатках до даного звіту (Графічні матеріали).

Планувальні рішення генерального плану були проаналізовані з точки зору впливу на зміну клімату.

Боротьба зі зміною клімату і запобігання зміні клімату – це система заходів, спрямована на скорочення викидів парникових газів (далі – ПГ) і стримування процесу зростання середньої глобальної температури атмосфери Землі. Перелік таких заходів визначено міжнародними угодами – Рамковою конвенцією ООН про зміну клімату, Кіотським протоколом до неї, Паризькою кліматичною угодою, а на національному рівні - Концепцією реалізації державної політики у сфері зміни клімату на період до 2030 року, затвердженої розпорядженням Кабінету Міністрів України від 07.12.2016 № 932-р.

В населеному пункті, що розглядається в останні роки не проводився моніторинг щодо викидів CO₂ в повітря від пересувних джерел та діяльності підприємств, що є ускладненням при проведенні порівняльного аналізу існуючого та прогнозного станів, тому аналіз проводився в розрізі планувальних рішень щодо видів використання неурбанізованих територій (лісові насадження, озеленені території, сільськогосподарські угіддя, болота, тощо) з застосуванням методу побудови матриці запланованого перевтілення. На поточний момент

					2020	<i>Звіт про стратегічну екологічну оцінку проекту "Генеральний план з розробкою плану зонування села Стовбине Дібрівської сільської ради Миргородського району Полтавської області."</i>	Аркуш
							61
Змін	Кіл.	Арку	Док	Підпис	Дата		

для оцінки викидів ПГ (парникових газів) від земельного покриття використовується методологія оцінки реалізованих чи запланованих змін у землекористуванні. Секретаріат Рамкової конвенції ООН про зміну клімату рекомендує використовувати методологічний підхід Міжурядової групи з питань зміни клімату (Intergovernmental Panel on Climate Change).

Ця методологія включає наступні основні елементи: (1) необхідну класифікацію видів покриття; (2) методи обрахування викидів від кожного виду покриття; (3) методи обрахування викидів при перетворенні однієї категорії в іншу та (4) методи та джерела отримання інформації.

Мінімальна класифікація видів покриття з поясненнями стосовно України.

1. Лісові площі (FO–Forest Lands). Ця категорія включає в себе всі землі з деревною рослинністю, яка відповідає пороговим критеріям, що використовуються для визначення лісової площі в національному кадастрі парникових газів. Вона також включає системи з рослинної структурою, яка в даний час не перевищує, але потенційно здатна досягти значень порогових критеріїв, що використовуються країною для визначення категорії лісової площі. Це мінімальна площа 0,1 га; мінімальна ширина 20 м; мінімальна зімкнутість крон (проекція зімкнутості крон на площину) 30%.

2. Оброблені землі (CR-Croplands). Ця категорія включає землі під культурами, в тому числі рисові поля і системи агролісомеліорації, в яких показники структури рослинних угруповань знаходяться нижче порогових критеріїв, що використовуються для категорії лісових площ.

3. Пасовища (GR-Grasslands). Ця категорія включає землі, придатні для випасу худоби, і пасовища, які не ідентифіковано, як оброблені землі. Вона також включає системи з деревною рослинністю та іншою (не трав'яною) рослинністю, такою, наприклад, як рослини і чагарники, що знаходяться нижче порогових критеріїв, які використовуються для категорії лісових площ. Ця категорія також включає всі пасовища від цілинних земель до зон відпочинку, а також сільськогосподарські та лісово-пасовищні системи відповідно до національних визначень. До складу категорії включаються сіножаті (сільськогосподарські угіддя, які систематично використовуються для сінокосіння), до яких потрібно включати рівномірно вкриті деревною та чагарниковою рослинністю на площі до 20% ділянки і пасовища (сільськогосподарські угіддя, які систематично використовуються для випасу худоби), визначені за формами №№ 11-зем, 12-зем, 15-зем, 16-зем, а також інші землі, що на 25 і більше % вкриті деревною, чагарниковою чи трав'яною рослинністю та не включені в інші категорії землекористування.

4. Водно-болотні угіддя (WE-Wetlands). Ця категорія включає території торфорозробок (WE2) і землі, які покриті або насичені водою протягом усього року або частини року (наприклад, торфовища) і які не підпадають під категорії лісових площ, оброблюваних земель, пасовищ або поселень (WE1). Вона включає водосховища в якості керованих об'єктів та природні річки і озера в якості некерованих об'єктів.

5. Поселення (SE-Settlements). Ця категорія включає всі облаштовані землі, включаючи транспортну інфраструктуру і поселення будь-якого розміру, якщо тільки вони вже не включені в інші категорії, а також інфраструктурні і зелені об'єкти міст (парки, сквери).

6. Інші землі (OT–Other Lands). Ця категорія включає позбавлений рослинності ґрунт, скельний ґрунт, лід і все земельні площі, які не входять до жодної з п'яти категорій, зазначених вище.

Для формування наведеної нижче Таблиці 10 були використанні данні останніх трьох інвентаризаційних звітів України (<https://unfccc.int/sites/default/files/resource/ukr-2019-nir-16%20May%202019.zip>).

Для оцінки щорічних викидів/поглинання ПГ від землекористування доцільно використовувати значення останнього стовпчику Таблиці 9.

					2020	Звіт про стратегічну екологічну оцінку проекту "Генеральний план з розробкою плану зонування села Стовбине Дібрівської сільської ради Миргородського району Полтавської області.	Аркуш
							62
Змін	Кіл.	Арку	Док	Підпис	Дата		

Усереднені постійні характеристики типів земель
в одиницях CO2 екв на гектар з точки зору впливу на клімат.

Таблиця 9.

т CO2/га	2015	2016	2017	Середнє за три роки
1. Лісові площі FO	-4.80	-4.73	-4.82	-4.78
2. Оброблені землі CR	1.17	1.30	1.08	1.18
3. Пасовища GR	-0.03	-0.03	-0.02	-0.03
4. Водно-болотні угіддя WE				
4.а постійні води (ставки, озера, болота) WE1	0	0	0	0
4.б землі з видобутком торфу WE2	19.52	24.71	20.35	21.53
5. Поселення SE	0	0	0	0
6. Інші землі OT	0	0	0	0

Для цього будуються (А) існуючий та (Б) запланований розподіл 6 категорій землекористування та здійснюється відповідна оцінка. На підставі просторового аналізу будується матриця запланованого перетворення (А) в (Б), яка надає відповідь на розмір та характер впливу запланованої дії зміни землекористування на викиди та поглинання ПГ. Тому бажано включати до документу державного планування (далі - ДДП) такі матеріали, для можливості прозорого та точного оцінювання впливу проекту на категорії землекористування, що дозволить порівняти категорії землекористування, у населеному пункті та інших землях.

Якщо в ДДП заплановано зміни категорій «ліс» та «болота», то необхідно додатково оцінити викиди від самого перетворення (див. Таблицю 10).

Усереднені характеристики перетворень типів земель
в одиницях CO2 екв на гектар, що інтерпретуються як зміни землекористування.

Таблиця 10.

т CO2/га	2015	2016	2017	Середнє за три роки
осушення боліт:				
з болота в в ліс WE2->FO	0.86	0.86	0.86	0.86
з болота в іншу категорію (окрім лісу) WE2-> (NOT FO)	5.00	5.00	5.00	5.00
повторне заболочення осушених земель:				
з лісу в болото FO->WE2	-0.86	-0.86	-0.86	-0.86
з не лісу в болото (NOT FO->WE2)	-5.00	-5.00	-5.00	-5.00

Для села Стовбине були виділені наступні категорії земель:

Лісові площі **FO** — території деревної рослинності;

Оброблені землі **CR** – території сільськогосподарських угідь, городи;

Пасовища **GR** – озеленені території з трав'яною рослинністю, сільськогосподарські території екстенсивного використання.

Водно-болотні угіддя **WE** — заболочені території, ставки в межах населеного пункту.

Поселення **SE** - всі облаштовані землі, включаючи транспортну інфраструктуру і поселення будь-якого розміру, якщо тільки вони вже не включені в інші категорії, а також інфраструктурні і зелені об'єкти міст (парки, сквери).

На основі визначених категорій була прорахована матриця (Таблиця 11).

Таблиця 11.

					2020	Звіт про стратегічну екологічну оцінку проекту "Генеральний план з розробкою плану зонування села Стовбине Дібрівської сільської ради Миргородського району Полтавської області.	Аркуш
							63
Змін	Кіл-	Арку	Док	Підпис	Дата		

Категорія земель	Коефіцієнт тон CO ₂ екв на 1 га	Стан А площа на 2020 рік, га	Викиди ПГ у 2020 році	Стан Б площа на розрахунковий період, га	Викиди ПГ у 2040 році	Щорічна різниця викидів ПГ тон CO ₂ екв
1. Лісові площі FO	-4.78	11,1162	-53,14	27,0481	-129,29	-76,15
2. Оброблені землі CR	1.18	61,6416	72,74	237,7420	280,54	207,80
3. Пасовища GR	-0.03	3,7343	-0,11	38,9083	-1,17	-1,06
4. Водно-болотні угіддя WE		10,2998	0	25,1869	0	0
4.а постійні води (ставки, озера, болота) WE1	0	10,2998	0	25,1869	0	0
4.б землі з видобутком торфу WE2	0	0	0	0	0	0
5. Поселення SE	0	62,6081	0	192,8742	0	0
6. Інші землі OT	0	0	0	0	0	0
Разом		149,4000	19,49	521,7595	150,08	130,59

Таким чином, впровадження рішень ДДП в напрямку землекористування залишає адміністративно-територіальну одиницю в статусі емітента ПГ. Викиди ПГ, в результаті проведення заходів, передбачених генеральним планом мають тенденцію до збільшення, що пов'язано з включенням в межі населеного пункту значних територій з існуючою категорією -оброблені землі (CR).

Реалізація рішень документу державного планування «Генеральний план з розробкою плану зонування території села Стівбине Дібрівська сільська рада Миргородського району Полтавської області» в результаті реалізації рішень, закладених в ньому призведе до покращення екологічної ситуації на території населеного пункту.

7. Заходи, що передбачається взяти для запобігання, зменшення та пом'якшення негативних наслідків виконання документа державного планування.

Документом державного планування «Генеральний план з розробкою плану зонування території села Стівбине Дібрівської сільської ради Миргородського району Полтавської області» запроваджений ряд заходів щодо поліпшення умов життєдіяльності та стану навколишнього середовища в проектних межах села Стівбине.

Заходи, що впливають на всі компоненти середовища і в цілому покращують санітарно-гігієнічні умови:

- проведення забудови згідно з наміченим проектом функціональним зонуванням;
- встановлення та організація санітарно-захисних зон до житлової забудови;
- закриття кладовища;
- інженерна підготовка території та вертикальне планування, благоустрій, озеленення, влаштування твердого покриття вулиць, доріг.

Ширина вулиць в межах червоних ліній та розміри елементів поперечного профілю встановлені згідно з категорією вулиць, характером та інтенсивністю руху, типом забудови, рельєфом, розміщенням інженерних мереж, зеленими насадженнями.

Атмосферне повітря.

Заходи, що покращують стан повітряного басейну:

- облаштування санітарно-захисних зон шляхом висадки в них зелених насаджень спеціального призначення;
- озеленення вулиць і доріг;
- озеленення території села;
- віднесення джерел шкідливості, на нормативну відстань;

					2020	Звіт про стратегічну екологічну оцінку проекту «Генеральний план з розробкою плану зонування села Стівбине Дібрівської сільської ради Миргородського району Полтавської області»	Аркуш
							64
Змін	Кіл-	Арку	Док	Підпис	Дата		

- покращення стану дорожнього полотна на автошляхах;
- генеральним планом зазначена необхідність впровадження новітніх технологічних рішень на виробничих та сільськогосподарських підприємствах.

Захист від шуму.

У відповідності з діючими вимогами максимальний рівень звуку на території, що безпосередньо прилягає до житлових будинків, а точніше, 2 м від огорожувальних конструкцій першого ешелону будівель, звернених у бік вулиць, не повинен перевищувати 70 дБА - для житлових вулиць.

Містобудівною документацією передбачаються заходи щодо попередження шкідливої дії шуму від транспорту:

- диференціація вулично-дорожньої мережі за складом транспортного потоку;
- збільшення території між новою забудовою і вулицею для віддалення проектно житлової забудови від транспортних потоків;
- висаджування вздовж вулиць зелених насаджень (встановлено, що шумова хвиля на місцевості, яка засаджена деревами та кущами, через кожні 30 м послаблюється на 10 дБ, в той час як на відкритому просторі на такій же віддалі майже не зменшується);
- перевищення допустимого рівня шуму від трансформаторних підстанцій фіксується в межах 25-55 метрів. Для трансформаторних підстанцій, що розташовані на відстані від житлових будинків ближче, ніж 50 метрів передбачено вживання шумозахисних заходів.

Водні ресурси.

Поверхневі джерела.

Стан поверхневих вод обумовлений якістю промислових, комунальних та побутових стоків поселення, що в них попадають.

На території села наявні відкриті водотоки для захисту яких генеральним планом передбачено рід заходів, що покращують стан водного басейну:

- своєчасне оформлення дозволів на спеціальне водокористування при здійсненні водокористування;
- дотримання водокористувачами встановлених у дозволах на спеціальне водокористування лімітів забору та використання води, лімітів скидання забруднюючих речовин у поверхневі водні об'єкти;
- організація прибережних захисних смуг з розробкою проектів землеустрою з визначення цих зон, та водоохоронних зон та дотримання режиму господарської діяльності в них;
- розчищення водойм та природних водотоків для забезпечення водообміну;
- паспортизація, реконструкція та будівництво нових водопропускних споруд села;
- інженерний благоустрій села - каналізування, санітарне очищення;
- організоване відведення дощових і талих вод з усієї території забудови села з очищенням їх перед скиданням в водотоки.

Підземні джерела.

- своєчасне оформлення дозволів на спеціальне водокористування при здійсненні водокористування;
- дотримання водокористувачами встановлених у дозволах на спеціальне водокористування лімітів забору та використання води;
- виявлення усіх інженерних споруд на воду (шахтні колодязі, трубчасті колодязі), які знаходяться в неробочому стані і не підлягають ремонту та здійснення їх тампонажу чи ліквідації;
- будівництво каналізаційних мереж та очисних споруд;
- визначення та винос в натуру першого поясу суворого режиму зони санітарної охорони підземних джерел.

Земельні ресурси. Ґрунти.

Заходи, що покращують стан ґрунтів:

					2020	Звіт про стратегічну екологічну оцінку проекту "Генеральний план з розробкою плану зонування села Стовбине Дібрівської сільської ради Миргородського району Полтавської області.	Аркуш
							65
Змін	Кіл.	Арку	Док	Підпис	Дата		

- реконструкція зовнішніх інженерних мереж житлової та громадської забудови;
- охоплення системою централізованою системою каналізації всієї території села;
- заборона підхоронення та захоронень в межах кладовища, що заплановане до закриття та розташоване поруч з житловою забудовою, зменшення СЗЗ кладовища до 100 м благоустрій територій кладовища з дотриманням санітарних правил та норм;
- моніторинг внесення в ґрунти мінеральних та органічних добрив, пестицидів користувачами орних земель;
- облаштування існуючих і нових доріг твердим покриттям та організованим водовідведенням.

Проектом передбачені заходи з інженерної підготовки території:

- загальні (вертикальне планування, організація відведення дощових і талих вод);
- спеціальні (інженерний захист від затоплення тощо), які визначаються з урахуванням наявності планувальної організації території.

Вертикальне планування.

Вертикальне планування в населеному пункті виконується як під час ремонту існуючих покриттів так і на ділянках нового будівництва. Вертикальне планування повинно виконуватися в ув'язці з існуючим рельєфом та з максимальним збереженням цінних зелених насаджень.

Вертикальне планування в населеному пункті виконується з урахуванням наступних вимог:

- забезпечення відведення поверхневих вод зі швидкостями, які виключають ерозію ґрунтів;
- максимального збереження існуючого рельєфу, ґрунтів і деревних насаджень;
- мінімального обсягу земляних робіт;
- проектування транспортних комунікацій та узгодження їх відміток з відмітками території, що підлягають забудові;
- забезпечення нормативних ухилів доріг і тротуарів;
- створення безпечних умов руху транспорту, пішоходів та маломобільних груп населення.

Рельєф території села Стоббине представляє слабо хвилясту рівнину з перепадами висот в бік балки, розташованої від південної межі на північ, в якій розташований каскад ставків. Вздовж прибережної зони ставків території мають ухили поверхні 8-15 % та частково більше 15%.

Абсолютні позначки змінюються в межах 123,00 – 146,00 м перепад в межах села складає 23,0 м. Забудована частина села має позначки 123,65 – 138,70 та перепад складає 15,05 м.

За інженерно-геологічними умовами, територія села сприятлива для забудови і представлена відносно рівнинними поверхнями. Існуючі житлові та території на яких передбачено розміщення житлової забудови на розрахунковий строк не підтоплюються.

Проектом генерального плану визначено комплекс заходів з інженерної підготовки та захисту території, який включає:

- 1) реконструкція дамб (сезонне регулювання стоку);
- 2) реконструкція водорегуляційних споруд (сезонне регулювання стоку);
- 3) спорудження водовідвідних споруд (укріплений канал); розчищення водойм.

Реконструкція дамб (захист території від затоплення).

Генеральним планом передбачені заходи щодо забезпечення сезонного регулювання стоку в каскаді ставків.

В селі Стоббине розташований каскад ставків, що починається на південний захід від південної межі села Стоббине та продовжуються по території села Стоббине від південної до північної межі та мережею струмків поєднані з ставком «Стоббинський», який розташований біля північної межі населеного пункту. Ставок «Стоббинський» в свою

					2020	Звіт про стратегічну екологічну оцінку проекту «Генеральний план з розробкою плану зонування села Стоббине Дібрівської сільської ради Миргородського району Полтавської області»	Аркуш
							66
Змін	Кіл.	Арку	Док	Підпис	Дата		

чергу входить до каскаду ставків «Стовбинський» «Великий Стовбинський» та «Котлярський», що розташований із заходу на схід від північної межі села Стовбине та поєднується системою ярів із ставком біля урочища «Семеренчина долина» біля села Попівка на північ від міста Миргород. Безпосередньо на території Стовбине в існуючих межах розташовані чотири ставки площею: 2,0441 га, 7,7133 га, 0,3090 га та 0,2335 га. На останні три ставки у 2014 році виготовлені паспорти водних об'єктів.

За даними паспортів водних об'єктів: «Ставок «База» площею 7,4463 га розташований в межах с. Стовбине Дібрівської сільської ради Миргородського району Полтавської області» (23.07.2014 р.), «Ставок «Сажалка-1» площею 0,6 га розташований в межах с. Стовбине Дібрівської сільської ради Миргородського району Полтавської області» (13.08.2014 р.) та «Ставок «Сажалка-2» площею 0,6 га розташований в межах с. Стовбине Дібрівської сільської ради Миргородського району Полтавської області» (13.08.2014 р.) в населеному пункті існує три греблі. Вони мають однаковий тип та конструкцію – насипна, однорідна, ґрунтова гребля, з шахтним водоскидом. Гребля біля ставка «База» проїжджа. Існує також ще одна гребля, яка розташована біля південно-західної межі населеного пункту на межі з с. Показове. За результатами даних паспорту водного об'єкта «Ставок площею 10,4648 га розташований в межах с. Показове Дібрівської сільської ради Миргородського району Полтавської області.» ця дамба має таку саму конструкцію і тип, що і зазначені вище. Реконструкція даної дамби була передбачена проектом генерального плану села Показове. Також даним проектом передбачено включити в межі населеного пункту території на північ від існуючої межі, в складі яких розташований ставок «Стовбинський». Біля східної берегової лінії даного ставка також існує насипна, однорідна, ґрунтова гребля, проїжджа з шахтним водоскидом.

З метою забезпечення сезонного регулювання стоків проектом генерального плану передбачено реконструкцію всіх споруд, що забезпечують дані заходи.

До першочергових заходів з реконструкції слід віднести:

- інвентаризацію існуючих дамби;
- обстеження сучасного стану водовідведення з розробкою рекомендацій і при необхідності проектних рішень по підвищенню надійності їх стану.

На забудованих територіях для уповільнення, а в деяких випадках і запобігання подальшого підйому рівня ґрунтових вод необхідно виконати ряд організаційно-технічних заходів, що дають істотний ефект по стабілізації підтоплення, а саме:

- забезпечити безперешкодний стік поверхневих вод по наявних водовідвідних спорудах, шляхом їхнього розчищення і утримання відповідно до правил технічної експлуатації;

- у садибній забудові організувати облік поданої води й установити суворий контроль за її споживанням, особливо на поливи присадибних ділянок;
- заборонити безконтрольний полив зелених насаджень.

Для зменшення негативного впливу необхідно вжити наступних заходів:

- розчищення водойм, підтримання необхідного рівня їх дренажної здатності;
- організація поверхневого стоку, будівництво дощової каналізації (відкритої або закритої);
- розробка та впровадження системи контролю за: користувачами водних об'єктів, режимом водоохоронних зон та прибережних смуг.

Детальні рішення пропонується розробити на наступних стадіях проектування з обов'язковим виконанням попередніх гідрологічних вишукувань.

Перед початком будівництва необхідно виконати додаткові інженерні та гідрогеологічні дослідження.

Територія планується так, щоб забезпечити водовідведення атмосферних і талих вод з урахуванням комунікацій, будівель і споруд навколишньої забудови.

Вертикальне планування територій окремих ділянок з застосуванням спеціальних заходів слід більш детально розробити на подальших стадіях проектування після додаткових вишукувань.

					2020	Звіт про стратегічну екологічну оцінку проекту "Генеральний план з розробкою плану зонування села Стовбине Дібрівської сільської ради Миргородського району Полтавської області."	Аркуш
							67
Змін	Кіл.	Арку	Док	Підпис	Дата		

Конструктивні рішення щодо укріплення та облаштування захисних дамб приймаються в залежності від цілей використання територій для яких здійснюється захист з урахуванням інженерно-геологічних і гідрологічних умов берегової смуги.

При облаштуванні та проведенні робіт необхідно передбачити заходи щодо зниження негативних впливів можливих аварій на навколишнє середовище, на стан захисту населення територій відповідно розділів 1.2 та 1.3 ДБН В.2.4-3:2010 "Гідротехнічні споруди. Основні положення", зокрема:

- при проектуванні гідротехнічних споруд необхідно передбачити технічні рішення, які забезпечать оптимізацію екологічної взаємодії їх і природного комплексу і запобігатимуть неприпустимим наслідкам цієї взаємодії;

- у проєктах гідротехнічних споруд слід також розглядати вплив господарської діяльності та інфраструктури на навколишнє середовище і передбачати заходи щодо нейтралізації впливу негативних факторів;

- матеріали, що використовуються при будівництві, хімічні добавки і реагенти повинні проходити екологічну експертизу, у процесі якої повинні розглядатися як самі матеріали, так і результати їх взаємодії з водою і ґрунтами основ;

- у складі проєкту гідротехнічних споруд повинні бути розроблені комплекси їх безпеки. Перед введенням в експлуатацію і у процесі експлуатації гідротехнічних споруд критерії безпеки повинні уточнюватися на основі результатів натурних обстежень за станом споруд, навантажень і впливів, а також змін характеристик матеріалів споруд і основ, конструктивних рішень.

Детально заходи щодо зниження негативних впливів можливих аварій на навколишнє середовище, на стан захисту населення територій будуть розроблені в складі робочої документації на гідротехнічні споруди та в проєкті ОВНС.

Реконструкція водорегуляційних споруд.

Проєктом генерального плану передбачено реконструкція регуляційних водоспускних споруд, для забезпечення водообміну у водних об'єктах та захисту дамби від надлишкових паводкових вод.

За даними паспортів водних об'єктів: «Ставок «База» площею 7,4463 га розташований в межах с. Стівбине Дібрівської сільської ради Миргородського району Полтавської області» (23.07.2014 р.), «Ставок «Сажалка-1» площею 0,6 га розташований в межах с. Стівбине Дібрівської сільської ради Миргородського району Полтавської області» (13.08.2014 р.) та «Ставок «Сажалка-2» площею 0,6 га розташований в межах с. Стівбине Дібрівської сільської ради Миргородського району Полтавської області» (13.08.2014 р.) та за візуальним оглядом ставків, що не мають паспортів, було визначено, що на захисних дамбах облаштовані водоскидні споруди по типу – шахтного водоскиду з відведенням за допомогою труби через товщу дамби та із застосуванням гасників на виході. Дані споруди представляють собою водорегуляційну гідротехнічну споруду для регулювання рівня води протягом сезону та створення необхідної проточності.

Проєктом генерального плану передбачено спорудження нової водопропускної споруди між першим (біля південної межі) ставком та ставком «База», що матиме аналогічну до існуючих споруд конструкцію. Також біля ставка «Стівбинський» при візуальному огляді було визначено, що водоскидна споруди майже зруйнована. Тому проєктом генерального плану було визначено можливість спорудження нової.

Детальні рішення щодо даних споруд пропонується розробити на наступних стадіях проектування з обов'язковим виконанням попередніх інженерних та гідрологічних вишукувань.

Спорудження водовідвідних споруд (укріпленій канал).

Проєктом генерального плану передбачається спорудження водовідвідних споруд у вигляді укріплених каналів, які розташовані з іншого боку від дамб, що реконструюються, та є наступним кроком з регулювання рівня води після водопропускної споруди. За допомогою даних каналів вода, що скидається зі ставка направляється до наступного нижче по рельєфу ставка. Завдяки даному рішенню вода буде рухатись за

					2020	Звіт про стратегічну екологічну оцінку проєкту "Генеральний план з розробкою плану зонування села Стівбине Дібрівської сільської ради Миргородського району Полтавської області."	Аркуш
							68
Змін	Кіл.	Арку	Док	Підпис	Дата		

визначеним напрямком та при цьому не буде наносити шкоди територіям, що розташовані по обидва боки від балки вздовж якої передбачений канал.

Розчистка водойм, благоустрій існуючих водойм.

Проектом генерального плану передбачено розчищення ставків з упорядкуванням берегової лінії. Біля південної берегової лінії, поруч з сільським парком, передбачено благоустрій території з облаштуванням пляжної території.

Розчищення ставків відбувається по всій площі з метою формування берегової лінії, забезпечення необхідної глибини та забезпечення протималарійних заходів. Необхідність розчищення необхідно визначити після додаткових вишукувань. Прийняття рішень по додатковим роботам визначити на наступних стадіях проектування.

У ставках необхідно забезпечити періодичність обміну води за літньо-осінній період залежно від площі дзеркала води і характеру використання: при площі більше 3 га – 1 раз; у водоймищах для купання – відповідно 4 і 3 рази, а при площі 6 га і більше – 2 рази.

Середня глибина води у ставках, у весняно-літній період повинна бути не менше 1,5 м, а в прибережній акваторії, за умови періодичного видалення рослинності – не менше 1 м.

Проектом генерального плану передбачено:

- розчищення ставків (5 водойм) загальною площею – 25,1870 га.

ВІДОМІСТЬ ОСНОВНИХ ПОКАЗНИКІВ ІНЖЕНЕРНОЇ ПІДГОТОВКИ ТА ЗАХИСТУ ТЕРИТОРІЇ (В ПРОЕКТНИХ МЕЖАХ).

Таблиця 12

№п/п	Найменування	Одиниці виміру	Кількість	Примітки
1	Аналіз існуючого стану:			
1.1	Території з несприятливими інженерними умовами (ухил 8-15%)	га	12,6110	Вздовж берегової лінії каскаду ставків
1.2	Території з несприятливими інженерними умовами (ухил 8-15%)	га	7,2725	
2	Проектні рішення:			
2.1	Розчистка ставків	га	25,1870	
2.2	Реконструкція захисної греблі	одиниць	3	
2.3	Реконструкція водорегуляційних споруд	одиниць	3	
2.4	Облаштування нових водорегуляційних споруд	одиниць	5	
2.5	Спорудження нових водовідвідних споруд (канал укріплений)	мп	490,0	4 об'єкти

Дощова каналізація.

Згідно з завданням на проектування та відповідно до вимог ДБН Б.2.2-12:2019, та п. 3.21 ДБН В.2.5-64:2012, відведення дощових та талих вод з території благоустрою доріг села Стовбине здійснюється по відкритих лотках з відведенням стоку на очисні споруди дощової каналізації, що проектується.

За умовами рельєфу місцевості на території села Стовбине визначені чотири басейни каналізування.

Схему каналізування прийнято таку: дощові води самопливними мережами по відкритим лоткам збираються та по мережам самопливної каналізації відведення поверхневих вод скидаються до очисних споруд, які розташовані в північній частині

					2020	Звіт про стратегічну екологічну оцінку проекту "Генеральний план з розробкою плану зонування села Стовбине Дібрівської сільської ради Миргородського району Полтавської області.	Аркуш
Змін	Кіл.	Арку	Док	Підпис	Дата		69

населеного пункту. Очисні споруди передбачені типу «Екма». Вид очисних споруд обумовлений кількістю стоків та ступінню чистоти цих стоків. Після оброблення на очисних спорудах дощові води скидаються до водойм, або можуть бути використані для поливання прилеглих територій. Дані питання будуть розглянуті на подальших стадіях проектування (стадія «Проект» і «Робоча документація»).

Промислові території повинні бути забезпечені окремими локальними очисними спорудами поверхневих вод.

Продуктивність очисних споруд дощової каналізації та розміри майданчиків для їх розташування, умови скидання очищених дощових вод та уточнення місця розташування вирішуються на подальших стадіях проектування (стадія «Проект» і «Робоча документація»), відповідно до вимог Головного управління Держсанепідслужби у Полтавській області та Департаменту екології та природних ресурсів Полтавської облдержадміністрації.

Гідравлічний розрахунок системи дощової каналізації розробляється на подальших стадіях проектування (стадія «Проект» і «Робоча документація»).

Біо- та ландшафтне різноманіття . Елементи екологічної мережі.

- облаштування паркових та зелених зон на території села;
- встановлення містобудівною документацією “зелених ліній”;
- визначення елементів та екологічної мережі села в цілому;
- розвиток зон відпочинку вздовж водних об'єктів;
- розширення мережі та благоустрій зелених насаджень вздовж вулиць і доріг населеного пункту та у санітарно-захисних зонах сільськогосподарських підприємств.

Поводження з відходами.

- запровадження системи санітарної очистки території з налагодженням своєчасного збору та видалення побутових відходів;
- удосконалення системи роздільного збирання сміття;
- затвердження місцевої програми поводження з відходами та контроль за їх виконанням;
- виявлення несанкціонованих місць видалення відходів та їх ліквідація шляхом очищення території ручним і механізованим способами та вивезення сміття на паспортизовані місця видалення відходів.

Стан здоров'я населення.

- виконання всіх заходів, зазначених вище, що в довгостроковій перспективі сприятиме оздоровленню населення та збільшенню тривалості життя;
- забезпечення комплексу заходів щодо екологічного оздоровлення та контролю за станом повітряного басейна;
- моніторинг якості питної води;
- моніторинг якості води поверхневих водойм;
- розвиток та удосконалення системи водопостачання з забезпеченням централізованим водопостачанням всіх мешканців села.
- відповідно до положень ДБН В.2.2-17:2006 «Будинки і споруди. Доступність будинків і споруд для маломобільних груп населення» в складі Генерального плану зазначена необхідність створення безбар'єрного простору на території села, облаштування тактильних засобів, що виконують попереджувальну функцію на покритті пішохідних шляхів, на відкритих автостоянках передбачені окремі місця для паркування.

Всі заходи, визначені генеральним планом для збереження і покращення стану зелених насаджень села позитивно впливатимуть на мікроклімат населеного пункту, стан атмосферного повітря і, як наслідок покращення самопочуття населення.

8. Обґрунтування вибору виправданих альтернатив, що розглядалися, опис способу, в який здійснювалася стратегічна екологічна оцінка, у тому числі будь-які

					2020	Звіт про стратегічну екологічну оцінку проекту “Генеральний план з розробкою плану зонування села Стовбине Дібрівської сільської ради Миргородського району Полтавської області.	Аркуш
							70
Змін	Кіл.	Арку	Док	Підпис	Дата		

ускладнення (недостатність інформації та технічних засобів під час здійснення такої оцінки).

Вибір альтернатив.

При здійсненні стратегічної екологічної оцінки в якості альтернативи був розглянутий, так званий, «Нульовий сценарій» - тобто опис, прогнозування та оцінка ситуації у випадку незатвердження зазначеного документа державного планування.

Оцінка майбутнього стану складових довкілля не є передбаченням того, що відбудеться в межах альтернативного сценарію. Це швидше оцінка непередбачених ситуацій, які можуть виникнути, якщо виявлені тенденції та взаємозв'язки правильно відображують реальність. Мета полягає в тому, щоб спробувати визначити впливи, які альтернативний сценарій матиме на складові довкілля в просторі та часі.

У разі залишення існуючої на даний момент ситуації без змін, екологічні проблеми в населеному пункті продовжуватимуть існувати та будуть поглиблюватися, що не забезпечить досягнення поставленої мети та не вирішить проблеми негативного впливу різноманітних шкідливих компонентів на навколишнє природне середовище та здоров'я населення. Також при неприйнятті документу державного планування «Генеральний план з розробкою плану зонування села Стובбине Вельбівської сільської ради Миргородського району Полтавської області» неможливо буде прийняти більш вузькі програми спрямовані на покращення екологічного стану в селі та здійснити фінансування цих програм.

За «Нульовим сценарієм» проблематичним або неможливим є здійснення наступних заходів:

- здійснення забудови села, відповідно до намічених планів і цілей розвитку населеного пункту з урахуванням всіх планувальних обмежень, в тому числі, і за екологічними факторами;
- визначення можливості розташування тих чи інших виробничих об'єктів на території населеного пункту;
- розміщення об'єктів альтернативної енергетики;
- організація прибережних захисних смуг з розробкою проектів землеустрою з визначення цих зон;
- облаштування і реконструкція ландшафтно-рекреаційних зон в населеному пункті;
- розвиток та удосконалення системи водопостачання з забезпеченням централізованим водопостачанням та водовідведенням всіх мешканців села;
- влаштування централізованого стоку дощових вод з території населеного пункту з облаштуванням очисних споруд поверхневих вод.

Крім того «Нульовий сценарій», не забезпечує досягнення цілей документу державного планування, а саме:

- встановлення межі села;
- прогноз чисельності та статевовікової структури населення;
- обсяги та розміщення нового житлового будівництва;
- визначення території для розвитку рекреації;
- визначення територій для розвитку виробництва;
- визначення заходів по охороні навколишнього середовища;
- визначення сучасного стан та перспективи господарського комплексу села;
- інженерне обладнання території;
- інженерна підготовка та захист території;
- розвиток транспорту та вулично-дорожня мережа;
- архітектурно-планувальна організація території, тощо.

Таким чином, «Нульовий сценарій» є неприйнятним для документу державного планування.

Вибір альтернативних рішень також був розглянутий у частині:

1. Включення в межі населеного пункту територій на північний захід від межі;
2. Включення в межі населеного пункту територій на південний схід від межі;
3. Використання територій в північній частині села між громадською забудовою та ставком «Стובбинський»;
4. Розташування проектного кладовища традиційного поховання.

					2020	Звіт про стратегічну екологічну оцінку проекту "Генеральний план з розробкою плану зонування села Стоббине Дібрівської сільської ради Миргородського району Полтавської області."	Аркуш
							71
Змін	Кіл.	Арку	Док	Підпис	Дата		

Розглядалися наступні варіанти по питанням:

1. Питання необхідності включення в межі даної ділянки в повному обсязі абрису, або лише частково. Розглядалися доцільність та перспективність розвитку даних територій. Ділянки сільськогосподарського призначення були включені як перспективні ділянки залучення інвестицій та потенційне збільшення місць прикладання праці населення. Природні озеленені території були включені для можливості розвитку рекреаційного напрямку та збереження природних територій, як частини екологічної мережі.

2. Питання необхідності включення в межі даної ділянки розглядалися з метою визначення перспективності розвитку на даних територіях виробництва. Оскільки на даних територіях вже є існуюче с/г підприємство, то дану ділянку було включено в проектні межі села як перспективну для залучення інвестицій та потенційне збільшення місць прикладання праці населення.

3. При розгляді території в північній частині села вирішувалось питання чи зберегти на цій території природній ландшафт, чи розвивати інші види діяльності. При обговоренні даного питання було враховано також близькість розташування села Показове. Враховуючи близькість розташування до міста Миргород та в цілому екологічний стан даних територій було прийнято рішення розвивати в даному місці рекреаційну діяльність з розрахунком як на місцеве населення, так і на приїжджих з району та області.

4. Існуюче кладовище в селі Стівбине розташоване в безпосередній близькості до житлової забудови, а також враховуючи те, що дане кладовище розраховане також на населення села Показове. Зважаючи на вище зазначене питання розташування нового кладовища розглядалось за напрямком визначення найбільш відповідних територій. При розгляді прилеглих територій було визначено територію на якій раніше був розташований літній табір МТФ, також дана територія значно віддалена від територій житлової та громадської забудови, що забезпечить необхідну санітарно-захисну зону. Враховуючи вище зазначене дана територія була визначена як така, що задовольняє всім вимогам.

Спосіб, у якій здійснювалася стратегічна екологічна оцінка.

В процесі розробки СЕО був застосований спосіб повністю інтегрованої стратегічної екологічної оцінки документу державного планування (ex-ante).

СЕО, повністю інтегрована в процес розроблення ДДП ґрунтується на тому, що розробники СЕО та ДДП можуть працювати разом як члени однієї команди. Такий підхід до розроблення ДДП і проведення СЕО зазвичай здійснюється за допомогою спільних робочих груп або круглих столів з розроблення ДДП, в яких можуть брати участь представники компетентних органів і заінтересована громадськість.

Така спільна робота дає можливість вільно передавати інформацію усім залученим сторонам, одночасно отримувати одну й ту ж інформацію, ділитися своїми знаннями та сумнівами, розробляти та аналізувати основні альтернативи і, таким чином, спільно готувати ДДП. Підготовка звіту про СЕО та консультації з компетентними органами і заінтересованою громадськістю, таким чином, стають невід'ємною частиною процесу розроблення ДДП.

Додатковою перевагою такого підходу є той факт, що спільна робота будь яких учасників процесу розроблення ДДП створює оптимальне середовище для співпраці і допомагає побудувати відносини довіри між заінтересованими сторонами, які можуть мати різні погляди та цінності.

До ускладнень, які виникли в процесі розробки СЕО можна віднести ряд факторів:

- відсутність достатнього обсягу необхідної статистичної інформації;
- відсутність моніторингу щодо стану основних компонентів навколишнього середовища населеного пункту;
- відсутність методик, що дозволяють здійснювати довгострокові прогнози впливу об'єктів на довкілля.

9. Заходи, передбачені для здійснення моніторингу наслідків виконання документа державного планування для довкілля, у тому числі для здоров'я населення.

					2020	Звіт про стратегічну екологічну оцінку проекту "Генеральний план з розробкою плану зонування села Стівбине Дібрівської сільської ради Миргородського району Полтавської області."	Аркуш
							72
Змін	Кіл.	Арку	Док	Підпис	Дата		

Розвиток державної системи моніторингу довкілля є складовою державної політики у сфері охорони навколишнього природного середовища, спрямованої на забезпечення конституційного права громадян на безпечне середовище існування. Моніторинг довкілля є дієвим засобом реалізації природоохоронної політики, слугує виробленню науково-обґрунтованих управлінських рішень щодо створення екологічно і техногенно безпечних умов життєдіяльності населення, збереження довкілля, забезпечення раціонального природокористування, створення достовірної інформаційної бази для прогнозування і запобігання екологічних небезпек.

Значущі наслідки для довкілля, в тому числі для здоров'я населення, повинні відслідковуватися під час реалізації генерального плану населеного пункту.

Об'єктивну інформацію про стан навколишнього середовища можна отримати лише на підставі багаторічного системного спостереження за змінами компонентів геосистем, які можуть бути спричинені як природною мінливістю систем, так і антропогенним впливом на них. Система моніторингу довкілля населеного пункту — це система спостережень, збирання, оброблення, передавання, збереження та аналізу інформації про стан довкілля, прогнозування його змін і підготовка рекомендацій для прийняття рішень про запобігання негативних змін стану довкілля та до тримання вимог екологічної безпеки.

Моніторинг може бути використаний для:

- відслідковування кількісних і якісних змін в стані навколишнього середовища та здоров'я населення;

- порівняння очікуваних і фактичних наслідків, що дозволяє отримати інформацію про реалізацію плану або програми;

- отримання інформації, яка може бути використана для поліпшення майбутніх оцінок (моніторинг як інструмент контролю якості СЕО);

- перевірки дотримання екологічних вимог, встановлених відповідними органами влади;

- перевірки того, що план або програма виконується відповідно до ухваленого документу, включаючи передбачені заходи із запобігання, скорочення або пом'якшення несприятливих наслідків.

При здійсненні моніторингу наслідків виконання документу державного планування місцевого рівня — містобудівної документації «Генеральний план з розробкою плану зонування території села Стівбине Миргородського району Полтавської області» необхідно здійснювати порівняння фактичних і проектних показників щодо кількості населення села, обсягів будівництва, показників щодо будівництва об'єктів інженерної інфраструктури та використанню енергоресурсів, розвитку мережі озелених та рекреаційних територій. Порівняння цих показників надаватиме уявлення щодо ступеню реалізації рішень генерального плану та дозволить виявити можливі недоліки в процесі реалізації рішень, що буде основою для внесення змін в містобудівну документацію або обґрунтування заходів щодо їх усунення.

Також моніторингу підлягає виконання проектних рішень по забудові території населеного пункту, відповідність видів використання території до тих, що зазначені в плані зонування території населеного пункту, виконання рішень по зменшенню існуючих санітарно-захисних зон, організації рекреаційних територій, тощо.

Одним з основних напрямків у процесі проведення моніторингу наслідків виконання документа державного планування є контроль заходів, передбачених в сфері охорони навколишнього середовища пунктом II.4.2. Генерального плану «Заходи з охорони навколишнього середовища.»

Контролю підлягають санітарно-захисні зони виробничих і комунальних об'єктів, зони охорони джерел водопостачання та території, де проводяться заходи по інженерній підготовці та організації рекреаційних зон.

Відповідно до кожного компоненту навколишнього середовища визначені заходи з моніторингу наслідків виконання генплану для довкілля.

Для повітряного басейну:

- перевірка виконання планувальних заходів (зміни в планувальній організації, облаштування захисного озеленення, стан дорожнього полотна на автошляхах та вулицях);

					2020	Звіт про стратегічну екологічну оцінку проекту "Генеральний план з розробкою плану зонування села Стівбине Дібрівської сільської ради Миргородського району Полтавської області."	Аркуш
							73
Змін	Кіл.	Арку	Док	Підпис	Дата		

7.	Обсяг викидів забруднюючих речовин в атмосферне повітря від стаціонарних та пересувних джерел	тон/рік	Щорічно
Водні ресурси			
8.	Обсяги забору та використання питної води	м ³ /рік	Щорічно
9.	Обсяг стічних вод від житлово-комунального сектору	м ³ /рік	Щорічно
Ґрунти			
10.	Стан ґрунтів сільськогосподарських угідь (На основі програм моніторингу ґрунтів, які розробляються і затверджуються згідно з чинним законодавством)	Хімічні та бактеріологічні показники	Відповідно до положень затверджених програм
Озеленення			
11.	Рівень озеленення території населеного пункту	Га/ % від загальної площі населеного пункту	Раз на п'ять років
Ресурси			
12.	Споживання енергоресурсів (газ, електрика) населенням	м ³ /рік, МВт/рік	Щорічно
Відходи			
13.	Обсяги утворення ТПВ на території населеного пункту	тонн/рік	Щорічно
Здоров'я населення			
14.	Кількість населення	осіб	Щорічно
15.	Рівень захворюваності населення (за затвердженою формою МОЗ України)	Кількість випадків/рік	Щорічно

Підприємства, установи і організації незалежно від їх підпорядкування і форм власності, діяльність яких призводить чи може призвести до погіршення стану довкілля, зобов'язані, у відповідності до чинного законодавства, здійснювати екологічний контроль за виробничими процесами та станом промислових зон, збирати, зберігати та безоплатно надавати дані і/або узагальнену інформацію для її комплексного вивчення.

Місцеві органи виконавчої влади, органи місцевого самоврядування, підприємства, установи, організації та громадяни, які володіють об'єктивною інформацією про виникнення або загрозу виникнення небезпечних природних явищ, повинні негайно інформувати Департамент екології та природних ресурсів Полтавської облдержадміністрації та Головне управління ДСНС України в Полтавській області.

Загальною метою моніторингу екологічних та соціальних аспектів даного документу держаного планування є забезпечення того, що всі заходи пом'якшення та мінімізації впливів та наслідків втілюються та є ефективними і достатніми.

10. Опис ймовірних транскордонних наслідків для довкілля, у тому числі для здоров'я населення (за наявності).

					2020	<i>Звіт про стратегічну екологічну оцінку проекту "Генеральний план з розробкою плану зонування села Стовбине Дібрівської сільської ради Миргородського району Полтавської області"</i>	Аркуш
							75
Змін	Кіл.	Арку	Док	Підпис	Дата		

Населений пункт для якого розробляється генеральний план з планом зонування знаходиться на території Полтавської області, яка не граничить з сусідніми державами — транскордонні наслідки відсутні.

11. Резюме нетехнічного характеру інформації, передбаченої пунктами 1-10 цієї частини, розраховане на широку аудиторію.

Цей Звіт містить аналіз наслідків прийняття документу державного планування місцевого рівня «Генеральний план з планом зонування території села Стовбине Миргородського району Полтавської області», спрямованого на забезпечення сталого розвитку населеного пункту.

Стратегічна екологічна оцінка (далі CEO) даного документу є засобом, що дозволяє попередньо всебічно розглянути можливі аспекти впливу на довкілля планової діяльності (в даному випадку втілень рішень генерального плану), що дає змогу запобігти або знизити ризики негативного впливу на навколишнє середовище в процесі стратегічного планування та реалізації положень документів державного планування.

Метою стратегічної екологічної оцінки є сприяння сталому розвитку шляхом забезпечення охорони довкілля, безпеки життєдіяльності населення та охорони його здоров'я, інтегрування екологічних вимог під час розроблення та затвердження документів державного планування.

Стратегічна екологічна оцінка виконується у декілька етапів, відповідно до ст. 9 Закону України «Про стратегічну екологічну оцінку».

Генеральний план населеного пункту, за положеннями п. 1 Статті 17 Закону України «Про регулювання містобудівної діяльності» є основним видом містобудівної документації на місцевому рівні, призначеної для обґрунтування довгострокової стратегії планування та забудови території населеного пункту.

Метою розробки генерального плану є визначення перспективного соціально-економічного та територіального розвитку села Стовбине із забезпеченням його оптимальних параметрів для подальшого розвитку, створення сприятливих умов для залучення інвестицій, шляхом відповідного зонування територій, встановлення меж села Стовбине, впорядкування територіально-планувальної організації, вдосконалення інженерно-транспортної інфраструктури села.

Даним звітом проведений аналіз екологічної ситуації в населеному пункті при якому визначені основні джерела і фактори негативного впливу на навколишнє середовище виробничі та сільськогосподарські підприємства, комунальні об'єкти.

Екологічну ситуацію в населеному пункті на даний момент можливо охарактеризувати як задовільну.

Документом державного планування передбачено ряд заходів щодо поліпшення стану навколишнього природного середовища села, які стосуються факторів, що негативно впливають на стан атмосферного повітря, водних ресурсів, ґрунтів і, як наслідок, на стан здоров'я населення, зокрема, проведення забудови за положеннями генерального плану та зонінгу. Якщо документ державного планування не буде затверджений, місцева влада не матиме базисного документу для прийняття відповідних програм та впровадження окремих заходів щодо поліпшення стану навколишнього середовища, що призведе до подальшого поступового погіршення його стану.

На території села Стовбине та на прилеглих до нього територіях наявні санітарно-гігієнічні та планувальні фактори, які створюють незадовільні умови для проживання населення та певні обмеження для розвитку села, що потребує додаткових заходів та коштів при подальшому освоєнні території (наявність діючих тваринних підприємств безпосередньо біля межі населеного пункту, тощо).

В процесі підготовки звіту були визначені території, які вірогідно, зазнають впливу (позитивного або негативного) з втіленням рішень документу державного планування. Були визначені ряд проблеми екологічного характеру, які стосуються документу державного планування (існуючі та ті, що виникнуть з реалізацією положень документу). З реалізацією рішень документу державного планування, в основному,

					2020	Звіт про стратегічну екологічну оцінку проекту "Генеральний план з розробкою плану зонування села Стовбине Дібрівської сільської ради Миргородського району Полтавської області."	Аркуш
							76
Змін	Кіл.	Арку	Док	Підпис	Дата		

очікується позитивний вплив на оточуюче середовище, для мінімізації негативного впливу в документі визначений ряд заходів, в тому числі планувальних.

За відсутністю статистичної інформації та результатів досліджень екологічні проблеми на території села визначені на основі вивчення джерел (звітів щодо екологічного стану територій області в цілому, наукових публікацій, статей, нормативних документів, аналогових розрахунків), щодо негативного впливу різноманітних факторів на екологічний стан території населених пунктів та на здоров'я населення, та мають прогнозний характер.

За результатами характеристик поточного стану довкілля та визначених проблем був проведений аналіз екологічної ситуації в населеному пункті в результаті якого було визначено, що при наявності слабких сторін екологічної ситуації та загроз, що з ними пов'язані село Стовбине має достатній потенціал для впровадження рішень документу державного планування спрямованих на покращення екологічної ситуації в населеному пункті.

Заходи документа державного планування не суперечать міжнародним угодам, державним програмам та планам, а навпаки спрямовані на їх безумовне дотримання та виконання.

При проведенні СЕО була здійснена оцінка ймовірного впливу на складові довкілля в результаті реалізації рішень, закладених в документі державного планування в результаті якого було визначено, що реалізація документу державного планування «Генеральний план з розробкою плану зонування території села Стовбине Миргородського району Полтавської області» в результаті здійснення рішень, закладених в ньому призведе до покращення екологічної ситуації на території населеного пункту і, як наслідок, покращенню стану здоров'я населення.

Майже всі заходи, визначені генеральним планом для збереження і покращення стану зелених насаджень села позитивно впливатимуть на мікроклімат населеного пункту, стан атмосферного повітря і, як наслідок покращення самопочуття населення. Лише частина із заходів ДДП, пов'язана з будівництвом нових об'єктів виробничого комплексу може спричинити потенційний негативний вплив на довкілля та здоров'я населення. Інші заходи спрямовані або на ліквідацію джерел такого впливу, або на пом'якшення зазначених негативних наслідків.

При здійсненні стратегічної екологічної оцінки в якості альтернативи був розглянутий, так званий, "Нульовий сценарій" та визначено, що такий сценарій є неприйнятним для документу державного планування.

В процесі розробки СЕО був застосований спосіб стратегічної екологічної оцінки повністю інтегрованої в процес розробки документу державного планування (ex-ante): процес СЕО проводився одночасно з розробкою документу державного планування. Такий спосіб проведення СЕО вважається складнішим, на відміну від СЕО, що проводиться постпроектно (ex-post) після розробки ДДП, але більш ефективним з точки зору щодо прийняття рішень щодо ДДП.

Стратегічною екологічною оцінкою були визначені екологічні індикатори, що підлягають моніторингу в процесі виконання документу державного планування та для оцінки його наслідків.

Загальною метою моніторингу екологічних та соціальних аспектів даного документу державного планування є забезпечення того, що всі заходи пом'якшення та мінімізації впливів та наслідків втілюються та є ефективними і достатніми.

Населений пункт для якого розробляється генеральний план з планом зонування знаходиться на території Полтавської області, яка не граничить з сусідніми державами — транскордонні наслідки відсутні.

Таким чином, якнайшвидше прийняття документу державного планування та втілення в життя його рішень створить умови для сталого розвитку населеного пункту та покращення екологічної ситуації в ньому.

					2020	Звіт про стратегічну екологічну оцінку проекту "Генеральний план з розробкою плану зонування села Стовбине Дібрівської сільської ради Миргородського району Полтавської області."	Аркуш
							77
Змін	Кіл.	Арку	Док	Підпис	Дата		

Звіт склав:

Головний архітектор проекту

О.Л. Вітько.

Архітектор

Н.Ю. Коренецька

Архітектор

С.В. Лукаш

Використані джерела:

1. Екологічний паспорт Полтавської області за 2019 рік.
2. Регіональна доповідь про стан навколишнього середовища Полтавської області у 2019 році.
3. Марушевський Г.Б. Стратегічна екологічна оцінка: методичний посіб. / Г.Б. Марушевський. – К.: Проект РЕОП, 2015. – 95 с.1.
4. Скорина Л.М. Вплив викидів автотранспорту на розвиток хвороб органів дихання у Вінницькій області./Л.М. Скорина, Н.В. Нагорна//Вісник Вінницького політехнічного інституту. - 2011 - №6.
5. Русіло П.О. Вплив на довкілля автомобільного транспорту на всіх стадіях його життєвого циклу / П.О Русіло, В.В. Костюк, В.М. Афонін// Науковий вісник НЛТУ України — 2008. - №18(3). - С.85-89.
6. Іваненко Л.Д. Автомобіль. Екологія. Здоров'я людини./ Л.Д. Іваненко. // Педагогічна Житомирщина — 2006 - №1(31).
7. Інформація Львівського міського відділу ДУ “Львівський обласний лабораторний центр МОЗ України / Сайт Львівської міської ради <https://city-adm.lviv.ua>.
8. Кошицька Н.А. Екологічна оцінка впливу техногенного навантаження від забруднення зернопереробними комплексами атмосферного повітря/ Н.А. Кошицька // Вісник КрНУ імені Михайла Остроградського — 2013 - №1 (78).
9. Фесенко А.Г. Характеристика нітратного забруднення поверхневих і підземних вод Полтавського регіону/ О.Г. Фесенко// Вісник Полтавської державної академії — 2014 - №1.
10. Гловин Н.М. Дослідження впливу антропогенних чинників на формування якості водних ресурсів децентралізованого водопостачання сільських місцевостей у межах Бережанського району Тернопільської області./ Н.М. Гловин, О.В. Павлів// Науковий вісник Національного університету біоресурсів і природокористування України. Серія: Біологія, біотехнологія, екологія. - 2015.- Вип. 214. - с. 89-96.
11. Сердюкова А.Ф. Последствия загрязнения почвы тяжелыми металлами/ А.Ф. Сердюкова// Молодой ученый — 2017. - №51.
12. Левицька О.Г. Екологічні збитки від забруднення земель внаслідок впливу на них мулових карт із осадами стічних вод./ О.Г. Левицька// Вісник НТУ “ХПІ”.- 2013 - №47 (1020).
13. Галицкая И.В. Оценка влияния кладбища на загрязнение подземных вод и других компонентов природной среды./ И.В. Галицкая// «Геоэкология. Инженерная экология» - 2014 - №6.

					2020	Звіт про стратегічну екологічну оцінку проекту “Генеральний план з розробкою плану зонування села Стівбине Дібрівської сільської ради Миргородського району Полтавської області.	Аркуш
Змін	Кіл-	Арку	Док	Підпис	Дата		78